



SERVICE DE L'EAU POTABLE

RAPPORT ANNUEL 2022

ANNEXES TECHNIQUES

- 1 – A VOLUMES ET RATIOS
- 1 – B ABONNES ET VOLUMES VENDUS
- 1 – C SCHEMA DES EQUIPEMENTS STRUCTURANTS
- 1 – D ORIGINE DE L'EAU POTABLE
- 1 – E DESCRIPTIF DES INSTALLATIONS
- 1 – F LES ANALYSES DE POTABILITE
- 1 – G NOTE DE SYNTHESE SUR LA QUALITE DE L'EAU
- 1 – H EFFECTIFS DE L'EQUIPE D'EXPLOITATION

ANNEXE 1 - A

Envoyé en préfecture le 26/06/2023

Reçu en préfecture le 26/06/2023

Publié le 28/06/2023



ID : 034-243400470-20230622-CC61_2023-DE

VOLUMES ET RATIOS SUR L'ENSEMBLE DE LA COMMUNAUTE D'AGGLOMERATION

Volumes prélevés sur le territoire	2001	2002	2003	2004	2005	2006	2007	2008	2009	2010	2011	2012	2013	2014	2015	2016	2017	2018	2019	2020	2021	2022
Canal BRL	5 571 653	5 493 720	5 965 488	6 080 930	6 159 356	6 179 000	5 653 242	5 923 606	6 335 491	6 073 789	6 211 182	6 647 722	5 918 201	5 984 398	5 986 774	6 121 144	6 231 297	5 523 276	5 977 946	5 729 384	5 584 122	5 439 805
Puits Vauguières N°1	153 471	155 204	181 614	165 461	156 503	122 736	150 071	230 023	296 004	309 733	224 592	77 147	96 409	107 552	228 160	160 706	222 041	230 245	188 339	123 627	159 646	195 246
Puits Vauguières N°2	198 940	160 646	225 128	220 922	167 478	174 934	130 919	39 786	176 860	88 771	129 874	184 633	259 144	173 843	243 600	209 207	121 196	193 889	109 138	155 919	115 455	148 418
Forage Ecoles	231 974	190 792	231 716	234 301	208 611	218 449	211 114	171 494	25 217	150 738	273 919	255 620	275 899	103 753	114 989	99 791	110 089	103 384	104 088	106 049	107 384	87 989
Forage GARRIGUES BASSES	345 816	459 535	376 650	347 446	294 300	435 936	467 857	437 031	399 207	300 000	204 496	230 945	169 485	271 511	219 475	199 137	209 146	205 251	208 049	275 901	296 171	293 109
Forages GASTADE	229 692	231 913	270 707	277 585	287 594	255 129	266 489	202 388	216 308	164 584	157 115	181 762	200 343	232 609	223 200	222 692	209 369	189 361	172 106	191 875	186 133	206 873
Puits BOURGIDOU	144 858	144 144	144 997	134 357	144 678	73 560	95 532	97 719	62 213	72 951	75 574	65 020	62 838	37 608	45 986	54 042	52 022	46 645	52 151	76 671	76 905	60 744
Forages « Les Treize Caires »	336 219	296 845	287 589	344 771	402 626	383 082	458 861	327 110	289 740	493 552	452 645	386 039	411 722	454 624	457 383	319 664	6	0	0	107 865	208 486	200 940
Forages « Les Piles »	374 463	448 054	335 956	261 757	307 990	304 989	315 657	231 064	183 834	301 370	305 083	250 670	303 415	387 843	550 691	557 586	480 239	470 492	452 522	519 000	503 589	374 168
Forages BOUISSET		45 343	43 303	44 818		78 306	70 493	76 201	73 041	87 686	75 394	97 296	90 476	75 185	69 786	67 991	75 719	74 113	76 906	76 063	88 793	93 953
Forage BENOUIDES	95 363	48 869	57 600	47 852	83 063	6 992	6 506	3 093	1 957	9 297	7 993	8 996	8 918	14 067	13 128	14 501	13 216	12 529	14 606	18 771	15 877	15 967
Volume prélevé total	7 682 449	7 675 065	8 120 748	8 160 200	8 212 199	8 233 113	7 826 741	7 739 515	8 059 872	8 052 471	8 117 867	8 385 850	7 796 850	7 842 993	8 153 172	8 026 461	7 724 340	7 049 185	7 355 851	7 381 125	7 342 561	7 117 212
Evolution par rapport à l'année antérieure (%)		-0,10%	5,81%	0,49%	0,64%	0,25%	-4,94%	-1,11%	4,14%	-0,09%	0,81%	3,30%	-7,02%	0,59%	3,95%	-1,55%	-3,76%	-8,74%	4,35%	0,34%	-0,52%	-3,07%

Volumes importés	2001	2002	2003	2004	2005	2006	2007	2008	2009	2010	2011	2012	2013	2014	2015	2016	2017	2018	2019	2020	2021	2022
Interconnexion CAM	0	0	0	11 970		0	0	0	0	63 831	106 598	96 335	213 532	79 905	70 002	65 532	60 155	283 535	148 264	131 878	53 701	217 655
CAM pour Saint Aunes												239 315	288 430	264 959	262 946	245 438	262 491	248 374	272 703	287 083	293 087	285 279
Communauté de Communes Terre de Camargue	0	10 550	0	4 710		1 100	570	0	17 410	19 930	1 140	0	0	4 720	0	26 890	0	0	19 690	0	0	0
Total des volumes importés	0	10 550	0	16 680	0	1 100	570	0	17 410	83 761	107 738	335 650	501 962	349 584	332 948	337 260	322 646	531 909	440 657	418 961	346 788	502 934
Evolution par rapport à l'année antérieure (%)			-100,00%		-100,00%		-48,18%	-100,00%		381,11%	28,63%	211,54%	49,55%	-30,36%	-4,76%	1,30%	-4,33%	64,86%	-17,16%	-4,92%	-17,23%	45,03%
Total des volumes importés sur la période de relèvé*												330 667	377 507	478 473	434 893		323 669	172 655	201 791			

Volumes exportés	2001	2002	2003	2004	2005	2006	2007	2008	2009	2010	2011	2012	2013	2014	2015	2016	2017	2018	2019	2020	2021	2022
Lattes	1 711 615	1 719 480	1 702 979	1 764 958	1 761 862	1 841 971	1 595 331	1 676 669	1 768 189	1 835 513	1 731 216	1 891 635	1 579 957	1 528 539	1 475 495	1 400 504	1 276 436	1 270 793	1 422 836	1 471 039	1 334 966	1 335 626
Palavas											1 032 727	-										
Valergues	1 067 436	1 025 054	1 114 106	1 066 202	1 180 893	1 062 242	959 044	1 010 968	1 083 831	1 059 814	7 786	-										
Pérols											1 054 394	1 274 903	1 311 414	1 033 810	1 015 415	1 027 904	1 005 108	935 886	1 084 139	1 245 331	967 466	959 609
Terre de Camargues														5 550	0	0	1 542	200	0	540	2 250	
Total des volumes exportés	2 779 051	2 744 534	2 817 085	2 831 160	2 942 755	2 904 213	2 554 375	2 687 637	2 852 020	2 895 327	3 826 123	3 166 538	2 891 371	2 562 349	2 496 460	2 429 201	2 281 544	2 208 221	2 507 175	2 716 370	2 302 972	2 297 485
Evolution par rapport à l'année antérieure (%)		-1,24%	2,64%	0,50%	3,94%	-1,31%	-12,05%	5,22%	6,12%	1,52%	32,15%	-17,24%	-8,69%	-11,38%	-2,57%	-2,69%	-6,08%	-3,21%	13,54%	8,34%	-15,22%	-0,24%
Total des volumes exportés sur la période de relèvé*												2 864 797	2 992 798	2 660 161	2 366 321	2 360 771	2 346 297	2 113 140	2 438 262	2 518 298	2 302 972	2 297 485

Volumes mis en distribution sur le territoire (périmètre intercommunal) hors SAINT AUNES	2001	2002	2003	2004	2005	2006	2007	2008	2009	2010	2011	2012	2013	2014	2015	2016	2017	2018	2019	2020	2021	2022
Volume mis en distribution par l'usine de VAUGUIERES	6 219 657	6 203 645	6 576 104	6 607 540	6 512 833	6 592 946	6 132 889	6 262 811	6 657 244	6 572 003	6 589 401	6 960 627	6 436 281	6 219 210	6 366 206	6 409 766	6 466 811	5 909 568	6 224 290	5 992 711	5 874 976	5 894 719
Volume exporté de Vauguières à MAUGUIO (station Jean Moulin/Hameau des Garrigues)	139 468	170 382	382 887	452 686	NR	413 345	284 417	346 097	491 302	371 904	369 163	212 883	153 785	177 588	203 571	NC	NC	NC	447 938	422 789	359 019	402 121
Volume mis en distribution par station ALBERT CAMUS	27 347	25 311	0	0	0	0	0	0	0	0	0	0	0	0	0	0	0	0	0	0	98 504	157 252
Volume mis en distribution par station JEAN MOULIN	821 728	886 106	807 568	827 176	NR	832 316	1 102 366	959 857	734 739	988 321	930 671	634 805	718 196	843 281	1 006 837	6 409 766	980 811	896 236	819 784	957 316	980 155	849 772
Volume distribué y compris les exports hors SAINT AUNES	7 400 252	7 429 363	7 716 256	7 735 360	7 738 784	7 696 104	7 346 997	7 200 386	7 501 747	7 785 204	7 770 943	8 046 745	7 727 525	7 505 771	7 796 382	7 733 100	7 357 537	6 986 243	7 160 535	7 114 834	7 008 460	7 065 019
Evolution par rapport à l'année antérieure (%)		0,39%	3,86%	0,25%	0,04%	-0,55%	-4,54%	-2,00%	4,19%	3,78%	-0,18%	3,55%	-3,97%	-2,87%	3,87%	-0,81%	-4,86%	-5,05%	2,49%	-0,64%	-1,50%	0,81%

Volumes mis en distribution ensemble POA	2001	2002	2003	2004	2005	2006	2007	2008	2009	2010	2011	2012	2013	2014	2015	2016	2017	2018	2019	2020	2021	2022	
Volume distribué SAINT AUNES	Non mesuré avant intégration au POA												239 315	288 430	264 959	262 946	245 438	262 491	248 374	272 703	287 083	293 087	285 279
Volume distribué TOTAL	7 400 252	7 429 363	7 716 256	7 735 360	7 738 784	7 696 104	7 346 997	7 200 386	7 501 747	7 785 204	7 770 943	8 286 060	8 015 955	7 770 730	8 059 328	7 978 538	7 620 028	7 234 617	7 433 238	7 401 917	7 301 547	7 350 298	
Evolution par rapport à l'année antérieure (%)		0,39%	3,86%	0,25%	0,04%	-0,55%	-4,54%	-2,00%	4,19%	3,78%	-0,18%	6,63%	-3,26%	-3,06%	3,71%	-1,00%	-4,49%	-5,06%	2,75%	-0,42%	-1,36%	0,67%	
Volumes mis en distribution sur la période de relève*												8 286 060	8 073 545	8 059 595	7 763 291		7 633 171	7 234 617	7 359 326	7 401 917	7 301 547	7 350 298	

* Période de relève= période comprise entre les relevés de compteurs annuelles du 2ème semestre à fin novembre

Volumes consommés sur l'ensemble du territoire (périmètre intercommunal) hors Saint Aunes	2001	2002	2003	2004	2005	2006	2007	2008	2009	2010	2011	2012	2013	2014	2015	2016	2017	2018	2019	2020	2021	2022
Volume consommé par les clients (y compris clients des communes de PALAVAS, LATTES et VALERGUES)	6 697 394	6 659 555	6 986 580	6 800 681	6 947 764	6 997 980	6 364 652	6 510 197	6 755 604	6 587 927	6 660 588	6 866 266	6 795 579	6 540 124	6 279 651	6 211 631	6 214 303	5 937 588	6 363 079	6 382 874	6 080 612	6 071 753
Volume facturé à Valergues- pour information	82 719	83 385	92 138	82 995	84 798	78 049	73 616	76 059	74 694	74 010	72 546	67 555	78 277	85 147	79 984	81 702	83 097	81 494	83 958	85 011	85 218	90 945
Dont volume fourni aux Services Publics	375 502	390 955	383 042	330 148	374 690	389 390	284 331	286 954	434 913	372 931	307 382		NC	NC								
Volume consommé par les stations d'épuration	54 840	56 810	128 062	47 711	37 829	61 616	49 811	63 458	88 184	50 057	151 891											
Volume utilisé par les besoins du service (est.)*	12 000	13 500	13 500	18 500	19 500	14 000	14 000	14 000	18 000	25 000	185 000	185 000	186 078	190 194	176 646	265 193	188 647	183 899	187 060	29 192	21 775	29 710
Volumes facturés	6 697 394	6 659 555	6 986 580	6 800 681	6 947 764	6 997 980	6 364 652	6 510 197	6 755 604	6 587 927	6 660 588	6 866 266	6 795 579	6 540 124	6 279 651	6 211 631	6 214 303	5 937 588	6 363 079	6 382 874	6 080 612	6 071 753
Evolution par rapport à l'année antérieure (%)		-0,56%	4,91%	-2,66%	2,16%	0,72%	-9,05%	2,29%	3,77%	-2,48%	1,10%	3,09%	-1,03%	-3,76%	-3,98%	-1,08%	0,04%	-4,45%	7,17%	0,31%	-4,74%	-0,15%

Volumes consommés à Saint Aunes	2001	2002	2003	2004	2005	2006	2007	2008	2009	2010	2011	2012	2013	2014	2015	2016	2017	2018	2019	2020	2021	2022
Volume consommé par les clients de Saint Aunes											170 277	175 293	187 341	197 853	194 962	215 939	208 424	216 242	229 338	238 539	240 544	237 241
Volume utilisé par les besoins du service (est.)											18 231	18 231	15 000	15 000	18 055	4 169	881	723	751	877	1 291	763
Volumes facturés sur Saint Aunes											170 277	175 293	187 341	197 853	194 962	215 939	208 424	216 242	229 338	238 539	240 544	237 241
Evolution par rapport à l'année antérieure (%)												2,95%	6,87%	5,61%	-1,46%	10,76%	-3,48%	3,75%	6,06%	4,01%	4,89%	-0,54%

Données NC avant prise de compétence sur Saint-Aunès

Volumes consommés sur l'ensemble du territoire (périmètre intercommunal)	2001	2002	2003	2004	2005	2006	2007	2008	2009	2010	2011	2012	2013	2014	2015	2016	2017	2018	2019	2020	2021	2022
Volume consommé par les clients	6 697 394	6 659 555	6 986 580	6 800 681	6 947 764	6 997 980	6 364 652	6 510 197	6 755 604	6 587 927	6 830 865	7 041 559	6 982 920	6 737 977	6 474 613	6 427 570	6 422 727	6 153 830	6 592 417	6 621 413	6 321 156	6 308 994
Dont volume fourni aux Services Publics	375 502	390 955	383 042	330 148	374 690	389 390	284 331	286 954	434 913	372 931	307 382	NC	NC	NC	NC	NC	NC	NC	NC	NC	NC	NC
Volume consommé par la station d'épuration	54 840	56 810	128 062	47 711	37 829	61 616	49 811	63 458	88 184	50 057	151 891											
Volume utilisé par les besoins du service (est.)	12 000	13 500	13 500	18 500	19 500	14 000	14 000	14 000	18 000	25 000	203 231	203 231	201 078	205 194	194 701	269 362	266 074	184 622	187 811	29 192	21 775	29 710
Volumes facturés	6 697 394	6 659 555	6 986 580	6 800 681	6 947 764	6 997 980	6 364 652	6 510 197	6 755 604	6 587 927	6 830 865	7 041 559	6 982 920	6 737 977	6 474 613	6 427 570	6 422 727	6 153 830	6 592 417	6 621 413	6 321 156	6 308 994
Evolution par rapport à l'année antérieure (%)		-0,56%	4,91%	-2,66%	2,16%	0,72%	-9,05%	2,29%	3,77%	-2,48%	3,69%	3,08%	-0,83%	-3,51%	-3,91%	-0,73%	-0,08%	-4,19%	7,13%	0,44%	-4,53%	-0,19%

Ensemble POA hors Saint AUNES	2001	2002	2003	2004	2005	2006	2007	2008	2009	2010	2011	2012	2013	2014	2015	2016	2017	2018	2019	2020	2021	2022
RATIOS																						
33. Rendement de consommation	0,91	0,91	0,92	0,89	0,91	0,92	0,87	0,91	0,91	0,86	0,90	0,88	0,86	0,84	0,83	0,84	0,87	0,88	0,91	0,90	0,87	0,86
34. Linéaire de canalisation (km)	305	305	305	305	305	305	305	305	305	305	305	305	305	305	305	309	311	314	314	316	320	321
35. Ratio de facturation (27/20)	0,91	0,90	0,91	0,88	0,90	0,91	0,87	0,90	0,90	0,85	0,86	0,85	0,84	0,81	0,81	0,80	0,84	0,85	0,89	0,90	0,87	0,86
36. Indice de perte linéaire (m3/l/km)	5,71	6,28	5,28	7,80	6,59	5,59	8,25	5,50	5,75	10,08	6,95	8,94	7,14	9,46	9,28	11,85	9,91	9,42	7,66	10,31	10,28	10,63
Evolution par rapport à l'année antérieure (%)		9,98%	-15,92%	47,67%	-15,52%	-15,15%	47,55%	-33,29%	4,44%	75,36%	-31,08%	28,70%	-20,16%	32,47%	-1,90%	27,74%	-16,39%	-4,95%	-18,69%	34,64%	-0,31%	3,44%

Saint Aunès	2001	2002	2003	2004	2005	2006	2007	2008	2009	2010	2011	2012	2013	2014	2015	2016	2017	2018	2019	2020	2021	2022
RATIOS																						
33.1 Rendement de consommation												0,809	0,702	0,803	0,810	0,897	0,797	0,874	0,844	0,834	0,825	0,834
35.1 Ratio de facturation												0,73	0,65	0,75	0,74	0,88	0,79	0,87	0,84	0,83	0,82	0,83
36.1 Indice de perte linéaire (m3/l/km)												4,57	8,66	5,24	5,02	2,33	4,80	2,71	3,66	4,10	3,91	3,59
Evolution par rapport à l'année antérieure (%)													89,64%	-39,47%	-4,18%	-53,61%	106,15%	-43,59%	35,25%	11,77%	-4,42%	-8,40%

Volumes mis en distribution par commune année civile	2001	2002	2003	2004	2005	2006	2007	2008	2009	2010	2011	2012	2013	2014	2015	2016	2017	2018	2019	2020	2021	2022
CANDILLARGUES											68 404	72 344	72 672	84 881	87 475	101 406	72 575	80 139	83 419	92 421	91 388	92 337
LA GRANDE MOTTE											1 732 862	1 811 314	1 681 371	1 574 404	1 610 484	1 566 626	1 578 239	1 465 166	1 526 985	1 429 453	1 484 278	1 485 868
LANSARGUES											128 232	117 725	116 025	116 591	141 114	148 473	138 773	138 773	141 665	146 641	152 415	153 401
MAUGUIO CARNON											1 659 111	1 706 919			1 625 246		1 603 354	1 785 582	1 584 026	1 652 156	1 670 279	1 593 916
MUDAISON											120 770	146 362	141 737	148 799	154 832	159 363	168 137	167 715	167 192	163 461	173 646	188 456
VALERGUES											91 173	102 126	87 468	75 244	81 715	102 498	112 791	107 908	114 347	148 404	128 497	124 419
PALAVAS											1 001 804	971 225	1 029 962	1 197 362	1 110 026	1 050 096	994 066	939 773	961 776	935 652	843 934	798 473
POA hors saint aunes													4 836 154	3 197 281	4 810 892	3 128 462	4 667 935	4 685 056	4 579 410	4 568 188	4 544 437	4 707 308
SAINT AUNES												239 315	288 430	264 959		245 438	262 491	248 374	272 703	287 083	293 087	285 279
Volume total											3 143 245	5 119 522	5 124 584	3 462 240	4 810 892	3 373 900	4 930 426	4 933 430	4 852 113	4 855 271	4 837 524	4 722 149
Evolution par rapport à l'année antérieure (%)													0,10%					0,06%	-1,65%	0,07%	-0,37%	-2,39%

Volumes facturés sur la période de relève	2001	2002	2003	2004	2005	2006	2007	2008	2009	2010	2011	2012	2013	2014	2015	2016	2017	2018	2019	2020	2021	2022	
CANDILLARGUES											56 276	52 396	64 947	67 548	78 288	79 782	74 609	76 986	81 210	87 284	87 750	86 944	
LA GRANDE MOTTE											1 438 960	1 513 719	1 450 461	1 446 152	1 446 972	1 341 905	1 422 819	1 367 995	1 367 423	1 241 536	1 331 557	1 342 349	
LANSARGUES											112 466	105 754	117 649	121 146	116 801	120 378	128 759	125 191	121 506	136 426	134 738	132 220	
MAUGUIO CARNON											1 331 063	1 182 204	1 249 776	1 309 806	1 341 714	1 310 591	1 277 246	1 233 995	1 220 989	1 284 860	1 227 615	1 240 852	
MUDAISON											88 476	77 653	97 790	105 193	94 137	91 314	109 157	99 606	111 320	115 293	118 260	127 301	
VALERGUES											72 546	67 555	78 277	85 147	79 984	81 702	83 097	81 494	83 958	85 011	85 218	90 945	
PALAVAS											702 645	700 447	743 881	744 971	755 434	756 758	837 072	745 642	827 439	766 320	710 232	755 907	
POA hors saint aunes													3 802 781	3 879 963	3 913 330	3 782 430	3 932 759	3 730 909	3 813 845	3 716 730	3 695 370	3 776 518	
SAINT AUNES											170 277	175 293	187 341	197 853	194 962	215 939	208 424	216 242	231 677	231 456	240 544	237 241	
Volume total											3 972 709	3 875 021	3 990 122	4 077 816	4 108 292	3 998 369	4 141 183	3 947 151	4 045 522	3 948 186	3 935 914	4 013 759	
Evolution par rapport à l'année antérieure (%)													-2,46%	2,97%	2,20%	0,75%	-2,68%	3,57%	-4,69%	2,49%	-2,41%	-0,31%	1,98%

Volumes facturés 365 jrs	2001	2002	2003	2004	2005	2006	2007	2008	2009	2010	2011	2012	2013	2014	2015	2016	2017	2018	2019	2020	2021	2022
CANDILLARGUES													64 243	65 923	82 112	79 564	75 436	79 603	82 110	86 104	89 716	86 944
LA GRANDE MOTTE													1 434 738	1 411 352	1 517 657	1 338 239	1 438 584	1 414 499	1 382 575	1 224 758	1 361 396	1 342 349
LANSARGUES													116 374	118 231	122 507	120 049	130 186	129 447	122 852	134 582	137 757	132 220
MAUGUIO CARNON													1 236 228	1 278 287	1 407 258	1 307 010	1 291 398	1 275 944	1 234 518	1 267 497	1 255 125	1 240 852
MUDAISON													96 730	102 662	98 736	91 065	110 366	102 992	112 553	113 735	120 910	127 301
VALERGUES													77 428	83 098	83 891	80 980	84 018	84 264	84 888	83 862	87 128	90 945
PALAVAS													735 817	727 044	792 337	754 690	846 347	770 990	836 607	755 964	726 148	755 907
POA hors saint aunes													3 761 558	3 786 597	4 104 498	3 771 597	3 976 335	3 857 739	3 856 104	3 666 504	3 778 180	3 776 518
SAINT AUNES																	206 807	216 242	231 677	238 539	240 544	237 241
Volume total													3 761 558	3 786 597	4 104 498	3 771 597	4 183 142	4 073 981	4 087 781	3 905 043	4 018 724	4 013 759
Evolution par rapport à l'année antérieure (%)												#DIV/0!	#DIV/0!	0,67%	8,40%	-8,11%	10,91%	-2,61%	0,34%	-4,47%	2,91%	-0,12%

Volumes mis en distribution par communes	2001	2002	2003	2004	2005	2006	2007	2008	2009	2010	2011	2012	2013	2014	2015	2016	2017	2018	2019	2020	2021	2022
CAILLARGUES												69 078	73 973	90 881		101 406						
LA GRANDE MOTTE												1 749 272	1 715 113	1 642 530	1 551 531	1 566 626						
LANSARGUES												116 625	116 332	123 686	133 860	148 473						
MAUGUIO CARNON												1 688 807										
MUDAISON												134 165	159 084		146 075	159 363						
VALERGUES												90 876	97 364	85 147		102 498						
PALAVAS												950 393	1 004 773	1 207 608		1 050 096						
POA hors saint aunes												4 799 216	3 166 639	3 149 852	1 831 466	3 128 462	0	0	0	0	0	0
SAINT AUNES												229 480	288 430	264 959	262 946	245 438						
Volume total												5 028 696	3 455 069	3 414 811	2 094 412	3 373 900	0	0	0	0	0	0
Evolution par rapport à l'année antérieure (%)												#DIV/0!	-31,29%	-1,17%	-38,67%	61,09%	-100,00%	#DIV/0!	#DIV/0!	#DIV/0!	#DIV/0!	#DIV/0!

Rendement primaire (volume facturé/volume distribué)	2001	2002	2003	2004	2005	2006	2007	2008	2009	2010	2011	2012	2013	2014	2015	2016	2017	2018	2019	2020	2021	2022
POA PERIMETRE																						
CAILLARGUES												75,9%	87,8%	74,3%	89,5%	78,7%	103,9%	99,3%	98,4%	93,2%	98,2%	94,2%
LA GRANDE MOTTE												86,5%	84,6%	88,0%	93,3%	85,7%	91,2%	96,5%	90,5%	85,7%	91,7%	90,3%
LANSARGUES												90,7%	101,1%	97,9%	87,3%	81,1%	93,8%	93,3%	86,7%	91,8%	90,4%	86,2%
MAUGUIO CARNON												70,0%					80,5%	71,5%	77,9%	76,7%	75,1%	77,8%
MUDAISON												57,9%	61,5%		64,4%	57,3%	65,6%	61,4%	67,3%	69,6%	69,6%	67,5%
VALERGUES												74,3%	80,4%	100,0%		79,7%	74,5%	78,1%	74,2%	56,5%	67,8%	73,1%
PALAVAS												73,7%	74,0%	61,7%		72,1%	85,1%	82,0%	87,0%	80,8%	86,0%	94,7%
POA hors saint aunes												77,78%	118,43%	85,32%	82,34%	120,56%	85,18%	82,34%	84,21%	80,26%	83,14%	80,23%
SAINT AUNES												76,4%	65,0%	74,7%	74,1%	88,0%	79,4%	87,1%	85,0%	80,6%	82,1%	83,2%
POA												75,69%	77,86%	78,29%	73,85%	72,05%	78,33%	77,07%	82,21%	80,85%	78,74%	79,44%
Evolution par rapport à l'année antérieure (%)													2,87%	0,55%	-5,67%	-2,44%	8,71%	-1,61%	6,67%	-1,66%	-2,60%	0,88%

Volumes de service et besoin réseau	2001	2002	2003	2004	2005	2006	2007	2008	2009	2010	2011	2012	2013	2014	2015	2016	2017	2018	2019	2020	2021	2022
CAILLARGUES											5 000	4 822	5 210	5 004	5 004	5 004	5 004	5 004	5 040	766	538	582
LA GRANDE MOTTE											70 000	67 507	71 159	70 008	70 008	70 008	70 008	70 008	70 506	10 714	7 518	9 455
LANSARGUES											2 000	1 929	2 021	2 004	2 004	2 004	2 004	2 004	2 018	307	215	971
MAUGUIO CARNON											70 000	67 507	70 763	69 996	69 996	69 996	69 996	69 996	70 494	10 712	7 517	10 639
MUDAISON											5 000	4 822	5 223	5 004	5 004	5 004	5 004	5 004	5 040	766	538	1 106
VALERGUES											3 000	2 893	3 066	3 000	3 000	3 000	3 000	3 000	3 021	459	322	818
PALAVAS											30 000	28 932	29 918	30 000	30 000	30 000	30 000	30 000	30 213	4 591	3 837	5 376
POA hors saint aunes												187 360	185 016	185 016	185 016	185 016	185 016	185 016	186 332	28 315	20 484	28 947
SAINT AUNES												18 231	15 000	15 000	18 055	4 169	3 631	723	751	877	1 291	763
Total facturé périmètre POA											185 000	196 643	202 360	200 016	203 071	189 185	188 647	185 739	187 060	29 192	21 775	29 710
Evolution par rapport à l'année antérieure (%)													2,91%	-1,16%	1,53%	-6,84%	-0,28%	-1,54%	0,71%	-84,39%	-25,41%	36,44%

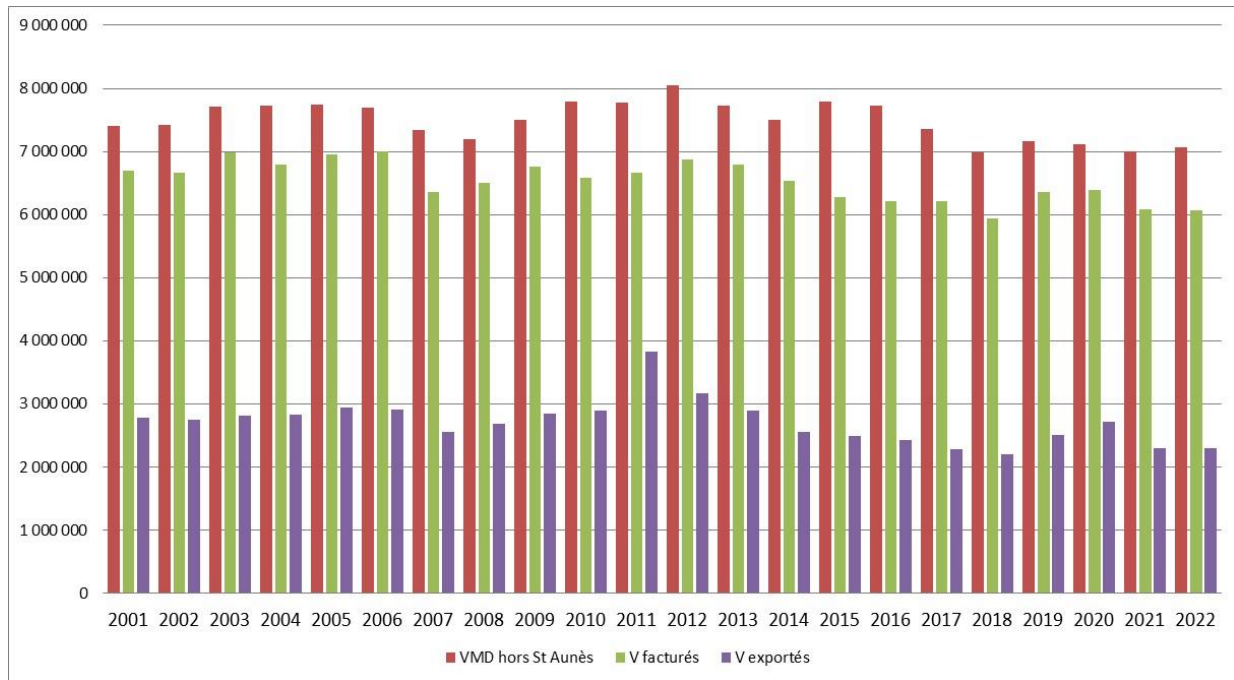
Rendement hydraulique net POA	2001	2002	2003	2004	2005	2006	2007	2008	2009	2010	2011	2012	2013	2014	2015	2016	2017	2018	2019	2020	2021	2022
CAILLARGUES	NR		NR	NR	NR	NR	NR	62,0%	62,0%	71,0%	89,6%	82,8%	94,8%	79,8%	NM	83,6%		105,6%	104,5%	94,0%	98,8%	94,8%
LA GRANDE MOTTE	NR	84,0%	80,0%	84,0%	92,0%	90,0%	86,0%	92,0%	92,0%	87,0%	87,1%	90,4%	88,7%	92,3%	97,8%	90,1%	95,6%	101,3%	95,2%	86,4%	92,2%	91,0%
LANSARGUES	NR	70,0%	75,0%	80,0%	96,0%	96,0%	76,0%	82,0%	79,0%	84,0%	89,3%	92,3%	NM	NM	88,8%	82,4%	95,3%	94,7%	88,1%	92,0%	90,5%	86,8%
MAUGUIO CARNON	NR	NR	NR	NR	NR	NR	NR	NR	NR	NR	NR	74,0%	NR	NM	NM	NM	84,9%	75,4%	82,4%	77,4%	75,6%	78,5%
MUDAISON	NR	NR	NR	NR	NR	NR	NR	74,0%	64,0%	73,0%	77,4%	61,5%	64,8%	NM	67,9%	60,4%	68,6%	64,4%	70,3%	70,0%	69,9%	68,1%
VALERGUES	NR	93,0%	93,0%	92,0%	92,0%	92,0%	85,0%	93,0%	83,0%	71,0%	82,9%	77,5%	83,5%	NM	NM	82,6%	77,1%	80,9%	76,9%	56,8%	68,1%	73,8%
PALAVAS	NR	84,0%	80,0%	77,0%	69,0%	79,0%	81,0%	78,0%	75,0%	76,0%	73,1%	76,7%	77,0%	64,2%	NM	74,9%	88,2%	85,2%	90,1%	81,3%	86,5%	95,3%
POA Hors Saint Aunès	AR	AR	AR	AR	AR	AR	AR	AR	AR	AR	88,1%	87,6%	89,7%	86,3%	86,1%	83,8%	86,9%	87,6%	91,5%	86,3%	87,1%	86,4%
SAINT AUNES												84,3%	70,2%	80,3%	81,0%	89,7%	80,8%	87,4%	85,2%	83,4%	82,5%	83,4%
Rendement hydraulique net global	90,66%	89,82%	90,72%	88,16%	90,03%	91,11%	86,82%	90,61%	90,29%	84,9%	90,5%	87,4%	89,0%	86,1%	86,0%	82,9%	86,8%	87,6%	91,2%	89,8%	86,9%	86,3%
Evolution par rapport à l'année antérieure (%)		-0,93%	1,00%	-2,82%	2,13%	1,20%	-4,71%	4,36%	-0,35%	-5,9%	6,6%	-3,4%	1,8%	-3,3%	-0,1%	-3,6%	4,6%	1,0%	4,1%	-1,5%	-3,3%	-0,7%

Linéaire de canalisations	2012	2013	2014	2015	2016	2017	2018	2019	2020	2021	2022
MAUGUIO											
CARNON	119 252	119 421	119 421	116 937	116 937	118 062	119 329	119 622	119 749	122 250	122 314
LA GRANDE MOTTE	61 204	61 144	61 144	64 157	64 157	62 312	62 359	62 618	62 888	63 277	63 439
MUDAISON	21 768	21 768	21 768	21 028	21 028	24 116	24 376	24 376	24 437	24 437	24 438
CANDILLARGUES	10 827	10 827	10 827	13 815	13 815	12 864	13 851	13 851	13 847	13 847	13 862
LANSARGUES	16 995	16 995	16 995	16 724	16 724	17 496	17 644	17 644	17 652	17 730	18 827
PALAVAS LES FLOTS	46 535	46 548	46 548	58 540	58 540	47 261	47 140	47 150	47 117	47 415	47 288
VALERGUES	15 166	15 262	15 262	14 741	14 741	15 115	15 115	15 119	15 614	15 850	16 219
LATTES								8 605	9 208	9 208	9 208
PEROLS								5 408	5 427	5 858	5 858
POA HORS SAINT AUNES	291 747	304 856	304 856	305 942	308 992	311 239	313 828	314 393	315 939	319 872	321 453
SAINT AUNES	27 475	27 238	27 238	27 238	29 785	30 337	31 758	31 858	31 883	35 868	36 120
TOTAL	319 222	332 094	332 094	333 180	338 777	341 576	345 586	346 251	347 822	355 740	357 573
Evolution par rapport à l'année antérieure (%)		4,03%	0,00%	0,33%	1,68%	0,83%	1,17%	0,19%	0,45%	2,28%	0,52%

Calcul de l'indice de perte linéaire par commune (m3/h/km)	2001	2002	2003	2004	2005	2006	2007	2008	2009	2010	2011	2012	2013	2014	2015	2016	2017	2018	2019	2020	2021	2022	
MAUGUIO	NR	NM	NM	NM	NM	NM	NM	NM	NM	NM	NM	0,44	NM	NM	NM	NM	NM	0,42	0,27	0,36	0,38	0,32	
CARNON	NR	NM	NM	NM	NM	NM	NM	NM	NM	NM	NM												
LA GRANDE MOTTE	NR	0,55	0,70	0,51	0,24	0,32	0,42	0,25	0,26	0,41	0,41	0,33	0,36	0,23	0,06	0,28	0,13	-0,04	0,13	0,35	0,21	0,24	
MUDAISON	NR	NR	NR	NR	NR	NR	NR	0,16	0,26	0,17	0,14	0,28	0,29	#VALEUR!	0,25	0,34	0,25	0,28	0,23	0,23	0,24	0,28	
CANDILLARGUES	NR	NR	NR	NR	NR	NR	NR	0,38	0,37	0,27	0,09	0,13	0,04	0,19	NM	0,13	-0,07	-0,04	-0,03	0,05	0,01	0,04	
LANSARGUES	NR	0,40	0,27	0,19	0,03	0,03	0,20	0,15	0,19	0,14	0,09	0,06	NM	NM	0,11	0,18	0,04	0,05	0,11	0,08	0,09	0,12	
PALAVAS LES FLOTS	NR	0,41	0,57	0,62	0,95	0,57	0,46	0,58	0,67	0,55	0,66	0,56	0,56	1,04	NM	0,53	0,28	0,34	0,23	0,42	0,27	0,09	
VALERGUES	NR	0,13	0,09	0,07	0,05	0,05	0,10	0,04	0,11	0,21	0,12	0,16	0,12	NM	NM	0,13	0,19	0,16	0,20	0,47	0,30	0,23	
POA HORS SAINT AUNES	AR	AR	AR	AR	AR	AR	AR	AR	AR	AR	0,35	0,39	0,32	0,33	0,45	0,49	0,41	0,39	0,32	0,43	0,43	0,44	
SAINT AUNES	NR	NR	NR	NR	NR	NR	NR	NR	NR	NR	NR	0,15	0,36	0,22	0,21	0,10	0,20	0,11	0,14	0,17	0,16	0,15	
TOTAL												0,37	0,32	0,32	0,43	0,46	0,30	0,28	0,24	0,31	0,31	0,32	
Evolution par rapport à l'année antérieure (%)													-14,49%	-0,17%	34,05%	7,01%	-34,31%	-5,56%	-16,59%	31,24%	-1,33%	4,81%	

Calcul de l'indice linéaire des volumes non comptés (m3/l/km)	2001	2002	2003	2004	2005	2006	2007	2008	2009	2010	2011	2012	2013	2014	2015	2016	2017	2018	2019	2020	2021	2022
POA HORS SAINT AUNES	AR	AR	AR	AR	AR	AR	AR	AR	AR	AR	AR	AR	9,29	9,56	12,42	13,49	9,61	9,97	7,27	7,63	8,65	8,45
SAINT AUNES	AR	AR	AR	AR	AR	AR	AR	AR	AR	AR	AR	AR	#VALEUR!	#VALEUR!	#VALEUR!	2,71	4,88	2,77	3,53	4,78	4,01	3,64
TOTAL													9,36	9,33	11,96	12,54	8,85	8,30	6,59	7,71	7,55	7,96
Evolution par rapport à l'année antérieure (%)													#DIV0!	-0,34%	28,24%	4,87%	-29,42%	-6,20%	-20,60%	16,91%	-2,10%	5,50%

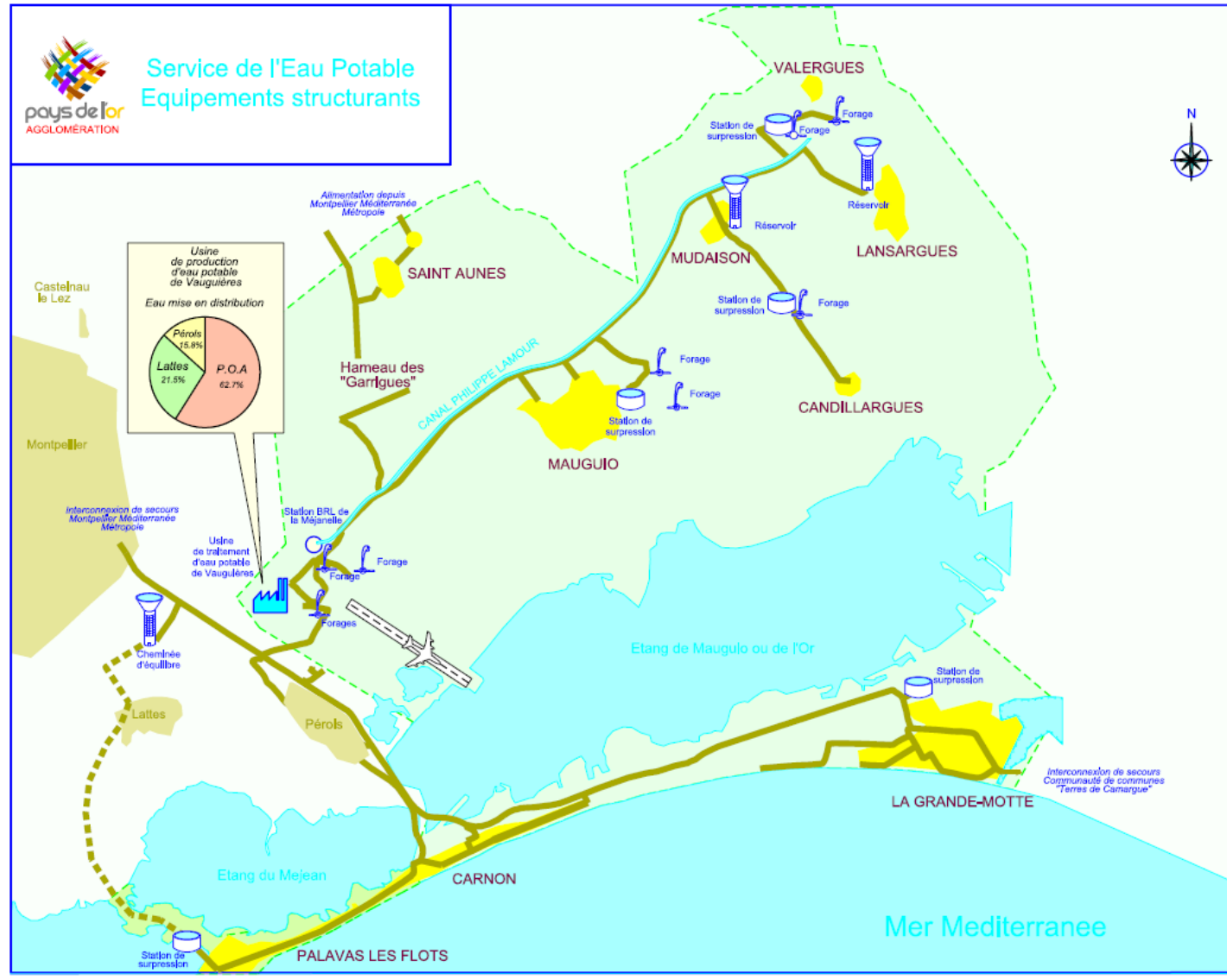
**Communauté d'Agglomération du Pays de l'Or –
Evolution des volumes mis en distribution et consommés, exportés hors Saint Aunès
entre 2001 et 2022**



ANNEXE 1 - B**ABONNES ET VOLUMES VENDUS EN 2022**

Communes	Eau			Assainissement		
	Nombre de Parts fixes (abonnement)	Nombre de branchements existants	Volume facturé (consommé)	Nombre de parts fixe (abonnement)	Nombre de branchements existants	Volume facturé (consommé)
Candillargues	913	760	86 944	892	727	80 531
La Grande Motte	22174	1 732	1 342 349	20816	1 688	1224134
Lansargues	1588	1 466	132 220	1513	1 459	126 745
Mauguio/Carnon	14060	7 166	1 240 852	13 595	6 844	1164925
Mudaison	1401	1 235	127 301	1 353	1226	124861
Palavas les Flots	9315	5 565	755 907	9 102	5 412	668693
Valergues	993	945	90 945	979	938	87722
St Aunès	1639	1 150	237 753	1 439	1 050	237 753
total	51 083	20 019	4 014 271	49 689	19 344	3 715 364

ANNEXE 1 – C



ANNEXE 1 - D**ORIGINE DE L'EAU POTABLE**

Communes	Unité de production d'eau potable	Ressources sollicitées
La Grande Motte Pérols secteur Carnon secteur ouest de Mauguio Palavas les Flots	Usine de Vauguières le Bas	Eau du Rhône (canal Philippe Lamour) = 88 % nappe phréatique = 12%
Mauguio ville	Surpresseur Jean Moulin	Nappe phréatique = 50,2 % Vauguières = 49,8 %
Candillargues Mudaison	Forages et surpresseur de la Gastade	Gastade = 68,6 % Vauguières = 31,4 %
Lansargues	Puits de Bourgidou	Nappe phréatique = 36,8 % Vauguières = 63,2 %
Valergues	Forages Bouisset et Bénouïdes	Nappe phréatique = 80% Vauguières = 20 %
St Aunès	Sans Objet	Achat d'eau à M3M

ANNEXE 1 - E

DESCRIPTIF DES INSTALLATIONS

Les Stations

OUVRAGE	NATURE	DEBIT
Usine de Vauguières	<u>TRAITEMENT COMPLET</u> (préozonation, coagulation-floculation, décantation, filtration sur sable, postozonation, filtration sur charbon actif, stérilisation au bioxyde de chlore) <u>REPRISE</u>	3 x 720 m ³ /h 4 groupes de 800 m ³ /h (jusqu'à 3 en simultané)
Surpression de la Grande Motte	STATION DE SURPRESSION régulation par 2 ballons hydrophore de 80 m ³ , désinfection au chlore gazeux.	5 x 325 m ³ /h
Forages de La Gastade	EXHAURE Désinfection au chlore gazeux <u>REPRISE</u>	2 x 50 m ³ /h 2 x 45 m ³ /h
Puits de Bourgidou - Château d'eau de Lansargues	EXHAURE désinfection au chlore gazeux	2 x 37 m ³ /h
Puits F1 à Vauguières	EXHAURE (VAUGUIERES)	45 m ³ /h
Puits F2 à Vauguières	EXHAURE (VAUGUIERES)	55 m ³ /h
Forage des Ecoles à Vauguières	EXHAURE (VAUGUIERES)	30 m ³ /h
Forage Garrigues Basses	EXHAURE (VAUGUIERES)	80 m ³ /h
Station Jean Moulin	SURPRESSION MAUGUIO : régulation de pression par vitesse variable, désinfection au chlore gazeux.	4 x 100 m ³ /h
Forages « les Piles »	EXHAURES	3 x 45 m ³ /h
Forages « Treize Caires »	EXHAURES	3 x 45 m ³ /h
Forages Bouisset	EXHAURE	45 m ³ /h
Surpresseur Palavas les Flots	SURPRESSION, régulation par vitesse variable et ballon anti-bélier, désinfection au chlore gazeux	2 x 300 m ³ /h 2 x 170 m ³ /h 2 x 300 m ³ /h
Forage Bénouïdes	EXHAURE	15 m ³ /h
Station Bénouïdes	SURPRESSION, désinfection au chlore gazeux	3 x 20 et 1 x 10 m ³ /h
Surpression Saint Aunès	SURPRESSION	3 x 30 m ³ /h

Les réseaux

réseaux	Linéaire de canalisations comptabilisé par les exploitants	Cartographie POA		Cartographie SAUR
		ml	report schématique	report récolement
MAUGUIO	122 250	100 %	100 %	100 %
CARNON				
LA GRANDE MOTTE	63 277	100 %	100 %	100%
MUDAISON	24 437	100 %	100 %	100%
CANDILLARGUES	13 847	100 %	100 %	100%
LANSARGUES	17 730	100 %	100 %	100%
PALAVAS LES FLOTS	47 415	100 %	100 %	100 %
VALERGUES	15 850	100 %	100 %	100 %
ST AUNES	35 868	100 %	100 %	100 %
PEROLS	9 208	100 %	100 %	100 %
LATTES	5 858	100 %	100 %	100 %
TOTAL	357 939			

Nettoyage des réservoirs

OUVRAGE	TYPE	VOLUME en m ³	DATE DE REALISATION
VAUGUIERES	bâches de stockage au sol	2500	29/03/22
		1300	30/03/22
LA GRANDE MOTTE	bâches de stockage au sol	5000	14/06/22
		5000	15/06/22
		2 x 750	09/03/22
BOIRARGUES	réservoir sur tour	1000	22/02/2022
MUDAISON	réservoir sur tour	600	28/04/22
CANDILLARGUES LA GASTADE	bâches de stockage au sol	50	14/09/22
LANSARGUES	réservoir sur tour	400	14/09/22
MAUGUIO JEAN MOULIN	bâches de stockage au sol	2 x 750	16/06/22
PALAVAS LES FLOTS	bâches de stockage au sol	2 x 1500	15/11/22 et 24/11/22
VALERGUES	bâche de stockage au sol	500	08/09/22
ST AUNES	bâche surpresseur	500	

ANNEXE 1 - F

INDICATEUR ANNUEL DE LA QUALITE DE L'EAU 2022

L'eau brute

Nature de l'analyse	Contrat principal POA	Saint-Aunes
Contrôle sanitaire ARS		
Bactériologique	10	Sans objet
Physico-chimique	66	
Nombre total d'échantillons	66	
Surveillance de l'exploitant		
Bactériologique	3	
Physico-chimique	118	
Nombre total d'échantillon	118	
Total d'échantillons	184	

L'eau mise en distribution

Contrat principal			
Nature de l'analyse	Nombre d'analyses	Nombre de conformité	% conformité
Contrôle sanitaire ARS			
Bactériologique	25	25	100%
Physico-chimique	25	25	100%
Nombre total d'échantillon	25	25	100%
Surveillance de l'exploitant			
Bactériologique	16	16	100%
Physico-chimique	83	83	100%
Nombre total d'échantillons	84	84	100%
Total d'échantillons	109	109	100%

Deux analyses non conformes en 2022.

L'eau distribuée

Contrat principal			
Nature de l'analyse	Nombre d'analyses	Nombre de conformité	% conformité
Contrôle sanitaire ARS			
Bactériologique	142	142	100%
Physico-chimique	142	142	100%
Nombre total d'échantillons	142	142	100%
Surveillance de l'exploitant			
Bactériologique	29	29	100%
Physico-chimique	33	32	97%
Nombre total d'échantillons	40	39	98%
Total d'échantillons	182	181	99%

Une non conformité a été détectée en 2022.

ANNEXE 1 - G

COMMENTAIRE SUR LA QUALITE DE L'EAU



Conclusion sanitaire

2021

L'eau distribuée est de bonne qualité bactériologique. Sur le plan physico-chimique, elle est satisfaisante au vu des paramètres analysés.

Origine et protection de la ressource

L'eau est d'origine mixte (eau souterraine et superficielle).
Etat d'avancement de la procédure de protection de la (des) ressource(s) : Tous les captages ne sont pas autorisés

Quelques conseils

Pour éviter tout risque de contamination, il ne doit jamais y avoir de connexion entre les canalisations d'eau d'un puits ou d'un récupérateur d'eau pluviale et celles du réseau public.

Après quelques jours d'absence, pensez à faire couler l'eau avant de la boire.

La présence de canalisations en plomb peut présenter un risque pour la santé. Il est recommandé de les supprimer.

Retrouvez toute les informations sur la qualité de l'eau sur www.occitanie.ars.sante.fr ou auprès de la Délégation Départementale de l'ARS de l'Hérault.

Principaux paramètres mesurés

Détails des résultats

Bactériologie (Limite de qualité : 0 UFC/100ml)

Micro-organismes indicateurs d'une éventuelle contamination des eaux par des bactéries pathogènes. Nombre de contrôles : 29
Nombre d'analyse(s) non conforme(s) : 0
Eau de bonne qualité bactériologique.

Nitrates (Limite de qualité : 50 mg/L)

Éléments provenant principalement de l'agriculture, des rejets industriels et domestiques. Concentration moyenne : 26,9 mg/L
Concentration maximale : 32 mg/L
Toutes les concentrations en nitrates sont conformes à la norme.

Pesticides (Limite de qualité : 0.1 µg/L par substance 0.5 µg/L pour la somme des substances)

Substances chimiques utilisées le plus souvent pour protéger les cultures ou pour désherber. Un minimum de 228 molécules est recherché. Somme maximale des concentrations en pesticides : 0,07 µg/L
Pas de dépassement de la norme sur la période.

Aluminium (Référence de qualité : 200 µg/L)

Élément naturellement présent et utilisé dans certaines filières de traitements de l'eau. Concentration moyenne : 20 µg/L
Concentration maximale : 37 µg/L
La concentration moyenne en aluminium est inférieure à la référence de qualité. Eau conforme à la norme.

Dureté (Pas de limite de qualité)

Teneur en calcium et en magnésium exprimée en Degré français (°f). Concentration moyenne : 32,4 °f
Concentration maximale : 34,6 °f
Eau très dure. Si un traitement réduisant l'entartrage des conduites (adoucisseur...) a été mis en place, conserver un point d'usage non traité pour la boisson et la préparation des aliments.



Conclusion sanitaire

2021

L'eau distribuée est de bonne qualité bactériologique. Sur le plan physico-chimique, elle est satisfaisante au vu des paramètres analysés.

Origine et protection de la ressource

L'eau est d'origine mixte (eau souterraine et superficielle).
Etat d'avancement de la procédure de protection de la (des) ressource(s) : Procédure terminée

Quelques conseils

Pour éviter tout risque de contamination, il ne doit jamais y avoir de connexion entre les canalisations d'eau d'un puits ou d'un récupérateur d'eau pluviale et celles du réseau public.

Après quelques jours d'absence, pensez à faire couler l'eau avant de la boire.

La présence de canalisations en plomb peut présenter un risque pour la santé. Il est recommandé de les supprimer.

Retrouvez toute les informations sur la qualité de l'eau sur www.occitanie.ars.sante.fr ou auprès de la Délégation Départementale de l'ARS de l'Hérault.

Principaux paramètres mesurés

Détails des résultats

Bactériologie (Limite de qualité : 0 UFC/100mL)

Micro-organismes indicateurs d'une éventuelle contamination des eaux par des bactéries pathogènes.
 Eau de bonne qualité bactériologique.

Nombre de contrôles : 13
Nombre d'analyse(s) non conforme(s) : 0

Nitrates (Limite de qualité : 50 mg/L)

Éléments provenant principalement de l'agriculture, des rejets industriels et domestiques.
Toutes les concentrations en nitrates sont conformes à la norme.

Concentration moyenne : 27,7 mg/L
Concentration maximale : 38 mg/L

Pesticides (Limite de qualité : 0.1 µg/L par substance 0.5 µg/L pour la somme des substances)

Substances chimiques utilisées le plus souvent pour protéger les cultures ou pour désherber. Un minimum de 228 molécules est recherché.
Pas de dépassement de la norme sur la période.

Somme maximale des concentrations en pesticides : 0,02 µg/L

Aluminium (Référence de qualité : 200 µg/L)

Élément naturellement présent et utilisé dans certaines filières de traitements de l'eau.
La concentration moyenne en aluminium est inférieure à la référence de qualité. Eau conforme à la norme.

Concentration moyenne : 32 µg/L
Concentration maximale : 32 µg/L

Dureté (Pas de limite de qualité)

Teneur en calcium et en magnésium exprimée en Degré français (°f).
Eau dure. Si un traitement réduisant l'entartrage des conduites (adoucisseur...) a été mis en place, conserver un point d'usage non traité pour la boisson et la préparation des aliments.

Concentration moyenne : 29,5 °f
Concentration maximale : 31 °f

Conclusion sanitaire

2021

L'eau distribuée est de bonne qualité bactériologique. Sur le plan physico-chimique, elle est satisfaisante au vu des paramètres analysés.

Origine et protection de la ressource

L'eau est d'origine mixte (eau souterraine et superficielle).
Etat d'avancement de la procédure de protection de la (des) ressource(s) : Tous les captages ne sont pas autorisés

Quelques conseils

Pour éviter tout risque de contamination, il ne doit jamais y avoir de connexion entre les canalisations d'eau d'un puits ou d'un récupérateur d'eau pluviale et celles du réseau public.

Après quelques jours d'absence, pensez à faire couler l'eau avant de la boire.

La présence de canalisations en plomb peut présenter un risque pour la santé. Il est recommandé de les supprimer.

Retrouvez toute les informations sur la qualité de l'eau sur www.occitanie.ars.sante.fr ou auprès de la Délégation Départementale de l'ARS de l'Hérault.



Principaux paramètres mesurés

Détails des résultats

Bactériologie (Limite de qualité : 0 UFC/100ml)

Micro-organismes indicateurs d'une éventuelle contamination des eaux par des bactéries pathogènes. Nombre de contrôles : 11
Nombre d'analyse(s) non conforme(s) : 0
Eau de bonne qualité bactériologique.

Nitrates (Limite de qualité : 50 mg/L)

Éléments provenant principalement de l'agriculture, des rejets industriels et domestiques. Concentration moyenne : 16,5 mg/L
Concentration maximale : 17 mg/L
Toutes les concentrations en nitrates sont conformes à la norme.

Pesticides (Limite de qualité : 0.1 µg/L par substance 0.5 µg/L pour la somme des substances)

Substances chimiques utilisées le plus souvent pour protéger les cultures ou pour désherber. Un minimum de 228 molécules est recherché. Somme maximale des concentrations en pesticides : <0,01 µg/L
Pas de dépassement de la norme sur la période.

Aluminium (Référence de qualité : 200 µg/L)

Élément naturellement présent et utilisé dans certaines filières de traitements de l'eau. Concentration moyenne : 14 µg/L
Concentration maximale : 14 µg/L
La concentration moyenne en aluminium est inférieure à la référence de qualité. Eau conforme à la norme.

Dureté (Pas de limite de qualité)

Teneur en calcium et en magnésium exprimée en Degré français (°f). Concentration moyenne : 26,5 °f
Concentration maximale : 27,6 °f
Eau dure. Si un traitement réduisant l'entartrage des conduites (adoucisseur...) a été mis en place, conserver un point d'usage non traité pour la boisson et la préparation des aliments.

Conclusion sanitaire

2021

L'eau distribuée est de bonne qualité bactériologique. Sur le plan physico-chimique, elle est satisfaisante au vu des paramètres analysés.

Origine et protection de la ressource

L'eau est d'origine mixte (eau souterraine et superficielle).
Etat d'avancement de la procédure de protection de la (des) ressource(s) : Procédure terminée

Quelques conseils

Pour éviter tout risque de contamination, il ne doit jamais y avoir de connexion entre les canalisations d'eau d'un puits ou d'un récupérateur d'eau pluviale et celles du réseau public.

Après quelques jours d'absence, pensez à faire couler l'eau avant de la boire.

La présence de canalisations en plomb peut présenter un risque pour la santé. Il est recommandé de les supprimer.

Retrouvez toute les informations sur la qualité de l'eau sur www.occitanie.ars.sante.fr ou auprès de la Délégation Départementale de l'ARS de l'Hérault.

Principaux paramètres mesurés

Détails des résultats

Bactériologie (Limite de qualité : 0 UFC/100ml)

Micro-organismes indicateurs d'une éventuelle contamination des eaux par des bactéries pathogènes.
 Nombre de contrôles : 42
 Nombre d'analyse(s) non conforme(s) : 1
Eau de bonne qualité bactériologique.

Nitrates (Limite de qualité : 50 mg/L)

Éléments provenant principalement de l'agriculture, des rejets industriels et domestiques.
 Concentration moyenne : 6,4 mg/L
 Concentration maximale : 12 mg/L
Toutes les concentrations en nitrates sont conformes à la norme.

Pesticides (Limite de qualité : 0.1 µg/L par substance 0.5 µg/L pour la somme des substances)

Substances chimiques utilisées le plus souvent pour protéger les cultures ou pour désherber. Un minimum de 228 molécules est recherché.
 Somme maximale des concentrations en pesticides : 0,21 µg/L
Pas de dépassement de la norme sur la période.

Aluminium (Référence de qualité : 200 µg/L)

Élément naturellement présent et utilisé dans certaines filières de traitements de l'eau.
 Concentration moyenne : 64 µg/L
 Concentration maximale : 101 µg/L
La concentration moyenne en aluminium est inférieure à la référence de qualité. Eau conforme à la norme.

Dureté (Pas de limite de qualité)

Teneur en calcium et en magnésium exprimée en Degré français (°f).
 Concentration moyenne : 19,1 °f
 Concentration maximale : 21,4 °f
 Eau dure. Si un traitement réduisant l'entartrage des conduites (adoucisseur...) a été mis en place, conserver un point d'usage non traité pour la boisson et la préparation des aliments.

Conclusion sanitaire

2021

L'eau distribuée est de bonne qualité bactériologique. Sur le plan physico-chimique, elle est satisfaisante au vu des paramètres analysés.

Origine et protection de la ressource

L'eau est d'origine mixte (eau souterraine et superficielle).
Etat d'avancement de la procédure de protection de la (des) ressource(s) : Procédure terminée

Quelques conseils

Pour éviter tout risque de contamination, il ne doit jamais y avoir de connexion entre les canalisations d'eau d'un puits ou d'un récupérateur d'eau pluviale et celles du réseau public.

Après quelques jours d'absence, pensez à faire couler l'eau avant de la boire.

La présence de canalisations en plomb peut présenter un risque pour la santé. Il est recommandé de les supprimer.

Retrouvez toute les informations sur la qualité de l'eau sur www.occitanie.ars.sante.fr ou auprès de la Délégation Départementale de l'ARS de l'Hérault.

Principaux paramètres mesurés

Détails des résultats

Bactériologie (Limite de qualité : 0 UFC/100mL)

Micro-organismes indicateurs d'une éventuelle contamination des eaux par des bactéries pathogènes.
Eau de bonne qualité bactériologique.

Nombre de contrôles : 67
Nombre d'analyse(s) non conforme(s) : 1

Nitrates (Limite de qualité : 50 mg/L)

Éléments provenant principalement de l'agriculture, des rejets industriels et domestiques.
Toutes les concentrations en nitrates sont conformes à la norme.

Concentration moyenne : 6,3 mg/L
Concentration maximale : 12 mg/L

Pesticides (Limite de qualité : 0.1 µg/L par substance 0.5 µg/L pour la somme des substances)

Substances chimiques utilisées le plus souvent pour protéger les cultures ou pour désherber. Un minimum de 228 molécules est recherché.
Pas de dépassement de la norme sur la période.

Somme maximale des concentrations en pesticides : Paramètres non mesurés sur la période.

Aluminium (Référence de qualité : 200 µg/L)

Élément naturellement présent et utilisé dans certaines filières de traitements de l'eau.
La concentration moyenne en aluminium est inférieure à la référence de qualité. Eau conforme à la norme.

Concentration moyenne : 60 µg/L
Concentration maximale : 106 µg/L

Dureté (Pas de limite de qualité)

Teneur en calcium et en magnésium exprimée en Degré français (°f).
Eau dure. Si un traitement réduisant l'entartrage des conduites (adoucisseur...) a été mis en place, conserver un point d'usage non traité pour la boisson et la préparation des aliments.

Concentration moyenne : Paramètre non mesuré sur la période.
Concentration maximale : Paramètre non mesuré sur la période.

Conclusion sanitaire

2021

L'eau distribuée est de bonne qualité bactériologique. Sur le plan physico-chimique, elle est satisfaisante au vu des paramètres analysés.

Origine et protection de la ressource

L'eau est d'origine mixte (eau souterraine et superficielle).
Etat d'avancement de la procédure de protection de la (des) ressource(s) : Procédure terminée

Quelques conseils

Pour éviter tout risque de contamination, il ne doit jamais y avoir de connexion entre les canalisations d'eau d'un puits ou d'un récupérateur d'eau pluviale et celles du réseau public.

Après quelques jours d'absence, pensez à faire couler l'eau avant de la boire.

La présence de canalisations en plomb peut présenter un risque pour la santé. Il est recommandé de les supprimer.

Retrouvez toute les informations sur la qualité de l'eau sur www.occitanie.ars.sante.fr ou auprès de la Délégation Départementale de l'ARS de l'Hérault.

Principaux paramètres mesurés

Détails des résultats

Bactériologie (Limite de qualité : 0 UFC/100mL)

Micro-organismes indicateurs d'une éventuelle contamination des eaux par des bactéries pathogènes. Nombre de contrôles : 14
Nombre d'analyse(s) non conforme(s) : 0
Eau de bonne qualité bactériologique.

Nitrates (Limite de qualité : 50 mg/L)

Éléments provenant principalement de l'agriculture, des rejets industriels et domestiques. Concentration moyenne : 38,7 mg/L
Concentration maximale : 42 mg/L
Toutes les concentrations en nitrates sont conformes à la norme.

Pesticides (Limite de qualité : 0,1 µg/L par substance 0,5 µg/L pour la somme des substances)

Substances chimiques utilisées le plus souvent pour protéger les cultures ou pour désherber. Un minimum de 228 molécules est recherché. Somme maximale des concentrations en pesticides : 0,05 µg/L
Pas de dépassement de la norme sur la période.

Aluminium (Référence de qualité : 200 µg/L)

Élément naturellement présent et utilisé dans certaines filières de traitements de l'eau. Concentration moyenne : 12 µg/L
Concentration maximale : 12 µg/L
La concentration moyenne en aluminium est inférieure à la référence de qualité. Eau conforme à la norme.

Dureté (Pas de limite de qualité)

Teneur en calcium et en magnésium exprimée en Degré français (°f). Concentration moyenne : 37 °f
Concentration maximale : 37,6 °f
Eau très dure. Si un traitement réduisant l'entartrage des conduites (adoucisseur...) a été mis en place, conserver un point d'usage non traité pour la boisson et la préparation des aliments.

Conclusion sanitaire


 2021

L'eau distribuée est de bonne qualité bactériologique. Sur le plan physico-chimique, elle est satisfaisante au vu des paramètres analysés.

Origine et protection de la ressource

L'eau est d'origine mixte (eau souterraine et superficielle).
Etat d'avancement de la procédure de protection de la (des) ressource(s) : Procédure terminée

Quelques conseils

Pour éviter tout risque de contamination, il ne doit jamais y avoir de connexion entre les canalisations d'eau d'un puits ou d'un récupérateur d'eau pluviale et celles du réseau public.

Après quelques jours d'absence, pensez à faire couler l'eau avant de la boire.

La présence de canalisations en plomb peut présenter un risque pour la santé. Il est recommandé de les supprimer.

Retrouvez toute les informations sur la qualité de l'eau sur www.occitanie.ars.sante.fr ou auprès de la Délégation Départementale de l'ARS de l'Hérault.

Principaux paramètres mesurés

Détails des résultats

Bactériologie (Limite de qualité : 0 UFC/100mL)

Micro-organismes indicateurs d'une éventuelle contamination des eaux par des bactéries pathogènes. **Eau de bonne qualité bactériologique.**

Nombre de contrôles : 16
Nombre d'analyse(s) non conforme(s) : 0

Nitrates (Limite de qualité : 50 mg/L)

Éléments provenant principalement de l'agriculture, des rejets industriels et domestiques. **Toutes les concentrations en nitrates sont conformes à la norme.**

Concentration moyenne : 4,6 mg/L
Concentration maximale : 5,3 mg/L

Pesticides (Limite de qualité : 0.1 µg/L par substance 0.5 µg/L pour la somme des substances)

Substances chimiques utilisées le plus souvent pour protéger les cultures ou pour désherber. Un minimum de 228 molécules est recherché. **Pas de dépassement de la norme sur la période.**

Somme maximale des concentrations en pesticides : 0,04 µg/L

Aluminium (Référence de qualité : 200 µg/L)

Élément naturellement présent et utilisé dans certaines filières de traitements de l'eau. **La concentration moyenne en aluminium est inférieure à la référence de qualité. Eau conforme à la norme.**

Concentration moyenne : 23 µg/L
Concentration maximale : 50 µg/L

Dureté (Pas de limite de qualité)

Teneur en calcium et en magnésium exprimée en Degré français (°f). **Eau dure. Si un traitement réduisant l'entartrage des conduites (adoucisseur...) a été mis en place, conserver un point d'usage non traité pour la boisson et la préparation des aliments.**

Concentration moyenne : 27,6 °f
Concentration maximale : 29,2 °f

ANNEXE 1 - H

LE PERSONNEL DE LA SAUR

Les effectifs du Centre Hérault sont composés de 116 personnes, réparties en 10 cadres et 106 employés techniciens, clientèle et agents de maîtrise.

Secteur :

- 1 Chef de secteur
- 1 Responsable production
- 3 Conseillères clientèle
- 1 Chargé d'étude EP
- 1 Chargé d'étude industriel
- 3 Agents clientèle
- 9 Agents production
- 11 Agents exploitation
- 1 Technicien chercheur de fuite

Agence de Manguio :

- 1 technicien de recherche de fuite
- 1 technicien cartographie /SIG
- 3 techniciens traitement des eaux
- 1 technicien informatique industriel
- 5 électromécaniciens
- 3 agents clientèles centre d'appel
- 1 Responsable logistique

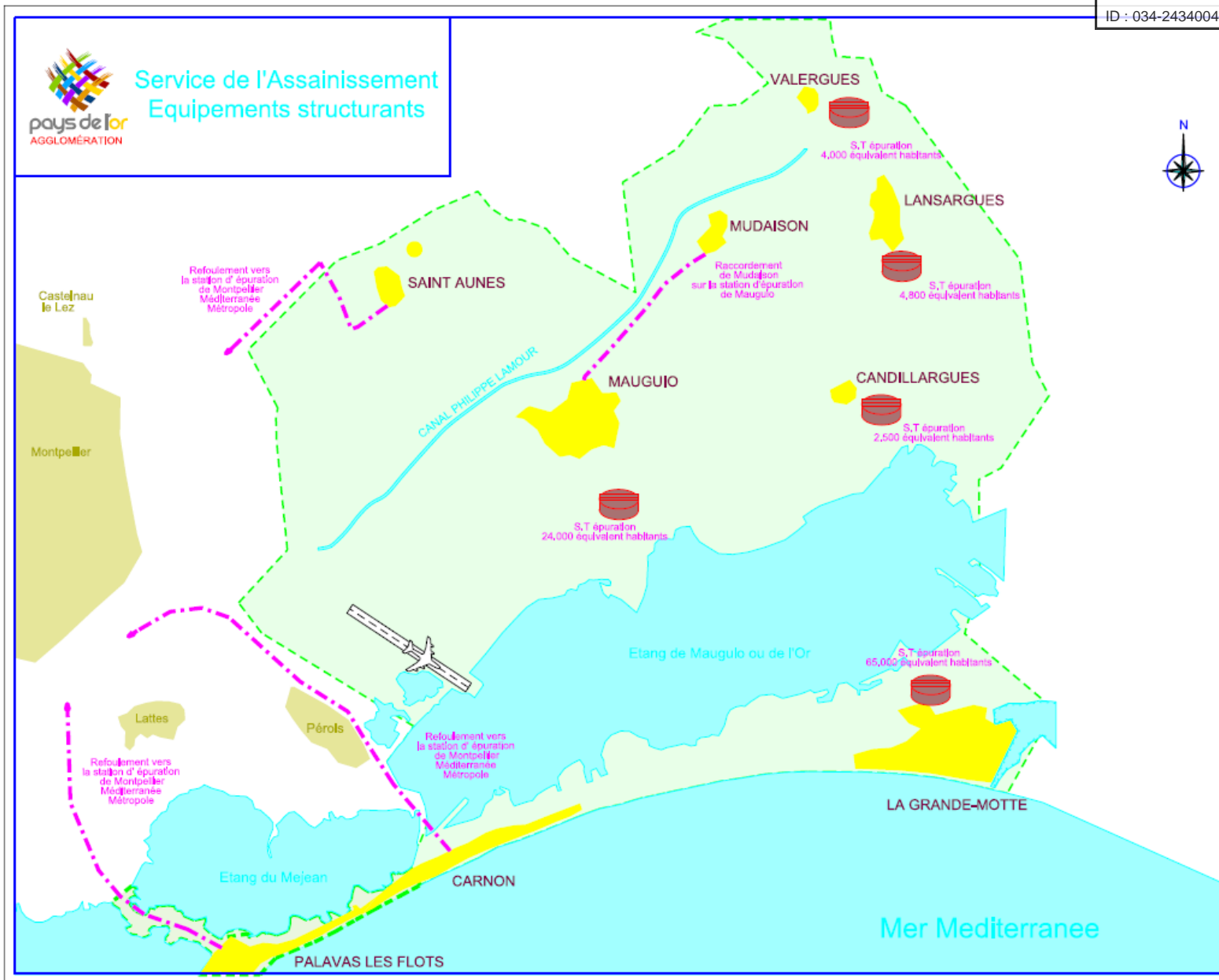


SERVICE DE L'ASSAINISSEMENT

RAPPORT ANNUEL 2022

ANNEXES TECHNIQUES

- 2 – A SCHEMA DES EQUIPEMENTS STRUCTURANTS
- 2 – B DESCRIPTIF DES INSTALLATIONS
- 2 – C VOLUMES CONSOMMES ET FACTURES
- 2 – D RENDEMENTS EPURATOIRES
- 2 – E AUTOSURVEILLANCE - ANALYSES
- 2 – F PRODUITS DE TRAITEMENT ET PRODUCTION DE BOUES
- 2 – G EFFECTIFS DE L'EQUIPE D'EXPLOITATION
- 2 – H INTERVENTION D'HYDROCURAGE ET DEBOUCHAGES DES RESEAUX



ANNEXE 2 - B**DESCRIPTIF DES INSTALLATIONS****Les stations d'épuration**

STATION	CARACTERISTIQUES	CAPACITE	NIVEAU REJET
Station d'épuration de Candillargues 2 500 EH	- Boues activées aération prolongée avec rhizocompostage pour les boues - Lagunage de finition (zone de transition).	2.500 éq.hab	DCO 125 mg/l ou 75 % , DBO ₅ 25 mg/l ou 70 % , MES 35mg/l ou 90 % , NGL 20mg/l ou 60 % , Pt 2 mg/l ou 80 % , mesurés en sortie du clarificateur.
Station d'épuration de Carnon Pérols	Désactivée le 22/02/13, après raccordement à la station d'épuration Maera		
Station d'épuration de la Grande Motte	Boues activées en aération prolongée faible charge à filtration membranaire	Haute saison : 9840 m ³ /j Basse saison : 5540 m ³ /j 65 000 éq.hab 9840 m ³ /j , 3900 kg de DBO ₅ /j	DCO 60 mg/l, DBO ₅ 25 mg/l, MES 5 mg/l, Pt 0,8mg/l, Azote global 10 mg/l, E Coli 250 u/100 ml
Station d'épuration de Lansargues	- Boues activées aération prolongée	4 800 éq.hab	DCO 90 mg/l ou 75 % , DBO ₅ 25 mg/l ou 70 % , MES 35mg/l ou 90 % , NG1 15 mg/l ou 70 % , Pt 2mg/l ou 80 % ,
Station d'épuration de Mauguio ville	- Boues activées aération prolongée suivi d'une zone de transition environnementale	24.000 éq.hab 4680 m ³ /j en situation de temps sec	DCO 125 mg/l ou 75 % , DBO ₅ 25 mg/l ou 80 % , MES 35mg/l ou 90 % , NG1 10 mg/l ou 70 % , Pt 1mg/l ou 80 % , mesurés en sortie du clarificateur.
Station d'épuration de Mudaison	Démolition effectuée fin 2016, après raccordement à la station de Mauguio		
Station d'épuration de Maera à Lattes (traitement des effluents de Palavas les Flots, Carnon et Saint Aunès)	- Filière biologique (traitement des pollutions particulières et carbonées)	470 000 éq.hab	125 mg/l ou 75% DCO, 25 mg/l ou 80% DBO ₅ , 35 mg/l ou 90% MES
Station d'épuration de Valergues	- Boues activées aération prolongée	4.000 éq.hab 1240 m ³ /j , 240 kg de DBO ₅ /j	DCO 125 mg/l ou 75% , DBO ₅ 25 mg/l ou 90 % , MES 35 mg/l ou 90% , NGL 20 mg/l ou 70% , NH4 10 mg/l ou 70 % , Pt 2 mg/l ou 80 %

Les postes de refoulement

		CARACTERISTIQUES
Poste de relèvement / refoulement des eaux usées, hors postes internes aux stations d'épuration	- LA GRANDE MOTTE	14 postes/ 5 groupes électrogènes
	- CARNON	7 postes/ 3 groupes électrogènes
	- MAUGUIO	16 postes
	- MUDAISON	5 postes
	- LANSARGUES	3 postes
	- CANDILLARGUES	2 postes
	- PALAVAS LES FLOTS	26 postes
	- VALERGUES	5 postes
	- SAINT AUNES	7 Postes
TOTAL	84 POSTES / 8 GROUPES ELECTROGENES	

Les réseaux

réseaux	Linéaire de canalisations comptabilisé par la SAUR (ml)			Cartographie POA		Cartographie SAUR
	gravitaire	Refoulement	Total	report schématique	report récolement	report sous SIG Net&Gis
CANDILLARGUES	8 369	882	9 251	100 %	100 %	100%
LA GRANDE MOTTE	41 795	8 712	50 507	100 %	100 %	100%
LANSARGUES	14 917	611	15 528	100 %	100 %	100%
MAUGUIO	83 508	9 005	92 512	100 %	100 %	100 %
CARNON	15 158	3 200	18 358			
MUDAISON	27 487	8 718	36 206	100 %	100 %	100%
PALAVAS LES FLOTS	23 491	4 602	28 093	100 %	100 %	100 %
SAINTE AUNES	10 834	1 100	11 934	100 %	100 %	100 %
VALERGUES	225 558	36 831	262 389	100 %	100 %	100 %
TOTAL	451 117	73 661	524 778			

VOLUMES TRAITES PAR SYSTEME D'ASSAINISSEMENT

STATION D' EPURATION	Volume traité 2002	Volume traité 2003	Volume traité 2004	Volume traité 2005	Volume traité 2006	Volume traité 2007	Volume traité 2008	Volume traité 2009	Volume traité 2010	Volume traité 2011	Volume traité 2012	Volume traité 2013	Volume traité 2014
Candillargues	85 800	124 505	101 282	131 593	112 067	92 507	105 310	124 191	121 567	115 137	93 655	119 072	128 571
Carnon – Pérols (refoulement vers MAERA depuis 2013)	1 510 000	1 744 199	1 443 624	1 283 899	1 409 766	1 326 474	1 494 714	1 530 592	1 643 019	1 585 146	1 556 787	251 579	415 717
La Grande Motte	1 254 000	1 481 958	1 248 348	1 184 507	1 194 942	1 124 258	1 133 615	1 208 863	1 093 768	1 148 390	1 097 007	1 058 544	1 165 025
Lansargues	140 500	158 775	155 526	143 327	138 716	145 011	147 498	166 100	147 814	144 690	147 839	159 825	153 746
Mauguio ville	729 000	914 093	773 021	771 518	975 502	1 029 124	962 249	810 636	926 820	938 633	829 070	937 236	1 113 977
Mudaison	125 600	186 933	159 234	156 919	129 277	116 000	125 241	158 409	128 803	127 432	121 746	132 071	133 957
Palavas les Flots (refoulement vers MAERA)			966 000	873 921	806 921	831 921	914 762	957 340	923 535	904 422	827 159	911 382	1 020 381
Saint Aunès													
Valergues					81 685	83 459	89 134	100 259	66 986	86 319	84 481	88 103	89 066
TOTAL	3 844 900	4 610 463	4 847 035	4 545 684	4 848 876	4 748 754	4 972 523	5 056 390	5 052 312	5 050 169	4 757 744	3 657 812	4 220 440

Volume traité 2015	Volume traité 2016	Volume traité 2017	Volume traité 2018	Volume traité 2019	Volume traité 2020	Volume traité 2021	Volume traité 2022	variation %	Pluviométrie mm	Pluviométrie mm	Variation %
								année n -n-1	2021	2022	Pluviométrie %
141 801	149 051	132 309	198 084	106 953	105 597	118 663	127 664	7,6%	355,0	382,4	8%
330 762	414 017	363 184	458 601	403 128	395 532	354 404	417 784	17,9%			
1 212 626	1 195 846	1 166 772	1 362 952	1 060 297	910 155	978 834	1 093 298	11,7%	758,0	696,0	-8%
143 803	153 437	144 879	165 789	157 296	161 528	162 025	152 096	-6,1%	602,0	540,6	-10%
1 061 582	1 135 900	1 250 283	1 118 044	911 882	901 208	899 981	910 012	1,1%	504,0	613,7	22%
161 693	141 693	-	-	-	-	-	-				-
969889	956154	794 616	960 354	878 476	782 308	820 768	802 074	-2,3%			
	NC	137 612	210 076	147 610	130 512	161 724	176 082	8,9%			
89 064	82 353	86 860	99 267	83 397	86 552	92 493	94 593	2,3%	585,0	544,7	-7%
4 111 220	4 228 451	4 076 515	4 573 167	3 749 039	3 473 392	3 588 892	3 773 603	5,1%			

ANNEXE 2 - D

RENDEMENTS EPURATOIRES EN % SUR L'ANNEE 2022

Stations	Nombre de bilans d'autocontrôle sur la DBO ₅	DBO ₅	DCO	MES	NGL	P Total
Candillargues 2500 EH	12	99,1%	95,5%	98,7%	92,7%	85,4%
La Grande Motte 65 000 EH	70	99,5%	96,7%	99,7%	83,2%	97,7%
Lansargues 4800 EH	12	99,4%	97,6%	99,2%	93,4%	87,8%
Mauguio ville 24 000 EH	25	99,3%	97,0%	98,7%	95,5%	92,8%
Transfert des effluents de Mudaison, à compter du 12/10/16						
Valergues 4000 EH	12	99,6%	97,8%	99,5%	96,6%	98,8%

Rendements épuratoires : ces pourcentages indiquent le rendement épuratoire calculé à partir du rapport charge polluante sortie station d'épuration / charge polluante entrée station d'épuration

MES : matières en suspension

DBO₅ : demande biologique en oxygène

DCO : demande chimique en oxygène


NTK : azote kjeldahl

NGL : azote global

P total : phosphore total

ANNEXE 2 - E

Envoyé en préfecture le 26/06/2023
Reçu en préfecture le 26/06/2023
Publié le 28/06/2023
ID : 034-243400470-20230622-CC61_2023-DE



ANNEXE 2 - F

Envoyé en préfecture le 26/06/2023

Reçu en préfecture le 26/06/2023

Publié le 28/06/2023

ID : 034-243400470-20230622-CC61_2023-DE

**PRODUITS DE TRAITEMENT**

STATION	PRODUIT	2001	2002	2003	2004	2005	2006	2007	2008	2009	2010	2011	2012	2013	2014	2015	2016	2017	2018	2019	2020	2021	2022
Candillargues	POLYMERE "BOUES" (kg)	0	0	0	0	0	0	0	0	0	0	0	0	0	0	0	0	0	0	0	0		
	Clairtan / Chlorure Ferrique (T)									2	7	6,7	6,6	5,7	6,29	6,31	5,13	6,18	6,9	8,72	8,301	6,183	8,009
Carnon Pérols	Clairtan / Chlorure Ferrique (T)	65,5	102	66	78	98	59,7	103	90	90	83	64	61	4,7									
	POLYMERE "BOUES" (kg)	1 630	1 873	1 775	1 625	1 548	2 000	1 760	2 250	1 600	1 850	2425	4279	150									
La Grande Motte	Clairtan / Chlorure Ferrique (T)	183,1	269	283	172	227	157,6	136,7	136,4	169	133	165	103,7	56,8	82,5	87,7	83,3	109,03	105,54	93,36	83,888	72,653	54,743
	CHAUX (T)	31,4	21	44	29,5	22	0	29,5	19,8	7													
	POLYMERE "EAUX" (kg)	37,5	175	539	640	369	332	413	219	86													
	POLYMERE "BOUES" (kg)	2 000	2 250	1 825	2 325	1 700	1 632	1 665	1 759	2 119	2 232	2 431	1 648	5 740	8 071	6 660	5 206	6 739	6 461	8 436	83 888	7262	8162
Lansargues	POLYMERE "BOUES" (kg)	496	492	525	600	375	730	709	658	867	715	1255	3 400	2 710	3 200	3 125	3 125	3 750	3 250	3 100	2 500	8 747	2 775
	Clairtan / Chlorure Ferrique (T)													6,6	12,6	19,1	8,8	7,49	6,62	5,57	9,116	3,125	12,404
Mauguio ville	Clairtan / Chlorure Ferrique (T)	54	61	30	38	52	44,8	71	46,9	37	39	40	17,3	12,8	15,8	12	11	17	18	78,6	6,144	42	25,3
	POLYMERE "BOUES" (kg)	665	401	300	475	1 680	5 900	5 000	2 715	8 085	5 335	6650	8 850	11 200	11 500	10 700	14 500	16 500	18 000	11 550	61 320	10 198	9 850
	SOUDE « EAUX » (kg)	/	/	/	/	/	/	/	30	2 772	6 546	182											
	EAU DE JAVEL « AIR » (kg)	/	/	/	/	/	/	/	30	3 339	3 758	167											
Mudaison	POLYMERE "BOUES" (kg)	0	0	0	1 310	787	733	736	720	720	772	481	1 255	2 150	2 775	1 875	875						
Palavas les Flots	Chlorure ferrique (T)				85,4	90,8	120	99,6	90,1	39	79,3												
Valergues	POLYMERE "BOUES" (kg)					0	0	0	0	0	0	0	0	0	1 875	1750	1875	2125	1625	1875	1500	4771	2125
	Clairtan / Chlorure Ferrique (T)														0,5	3,4	2,9	3,2	3,52	3,02	2,953	1,625	6,388
TOTAL	Chlorure ferrique (T)	303	432	379	288	377	262	310	273	298	256	276	188,6	86,6	117,69	128,51	111,13	142,9	140,58	189,27	110,402	125,586	106,844
(hors Palavas et Carnon)	POLYMERE "BOUES" (kg)	4 791	5 016	4 425	6 335	6 090	10 995	9 870	8 102	13 391	10 904	13242	19 432	21 950	25 664	24 110	25 581	29 114	29 336	24 961	149 208	30 978	22 912

ANNEXE 2 - G

LE PERSONNEL DE LA SAUR

Les effectifs du Centre Hérault sont composés de 116 personnes, réparties en 10 cadres et 106 employés techniciens, clientèle et agents de maîtrise.

Secteur :

- 1 Chef de secteur
- 1 Responsable production
- 3 Conseillères clientèle
- 1 Chargé d'étude EP
- 1 Chargé d'étude industriel
- 3 Agents clientèle
- 9 Agents production
- 11 Agents exploitation
- 1 Technicien chercheur de fuite

Agence de Mauguio :

- 1 technicien de recherche de fuite
- 1 technicien cartographie /SIG
- 3 techniciens traitement des eaux
- 1 technicien informatique industriel
- 5 électromécaniciens
- 3 agents clientèles centre d'appel
- 1 Responsable logistique

ANNEXE 2 - H

HYDROCURAGE DES RESEAUX D'EAUX USEES / POMPAGE DES GRAISSES ET SABLES SUR STATIONS D'EPURATION ET NETTOYAGE POSTES DE REFOULEMENT
--

Longueur nettoyée (ml)	1999	2000	2001	2002	2003	2004	2005	2006	2007	2008	2009	2010	2011	2012	2013	2014	2015	2016	2017	2018	2019	2020	2021	2022	%
Candillargues	1 886	0	372	1 294	0	435	670	0	130	930	760	505	625	980	793	1 324	1 150	1 249	1 265	1 233	1 748	498	1 547	776	-49,84 %
Carnon	6 814	6 882	6 310	10 207	7 445	8 600	5 170	6 055	5 940	3 455	3 305	5 535	4 225	5 250	3 615	5 830				6 312	2 212				
La Grande Motte	11 636	5 793	9 454	10 270	6 387	13 885	11 135	12 645	9 610	9 735	6 770	11 595	8 160	9 356	8 761	6 992	8 909	8 011	7 871	7 360	10 462	4 273	3 699	7 854	112,33 %
Lansargues	14 050	460	2 246	2 042	240	1 692	115	2 410	2 340	770	1 650	2 705	3 650	1 240	3 514	1 580	2 140	2 506	2 629	1 953	2 634	991	1 875	806	-57,01 %
Mauguio ville	24 834	10 233	15 260	3 310	5 889	10 282	3 720	7 510	2 180	4 275	3 685	10 765	10 090	14 367	10 360	8 818	10 985	14 705	14 297	3 237	11 378	11 511	7 668	12 770	66,54 %
Mudaison	7 377	1 671	1 428	4 527	595	568	2 315	105	535	790	295	2 465	1 290	1 690	3 006	1 900	2 120	1 522	2 198	1 967	2 213	1 344	1 180	2 976	152,20 %
Palavas les Flots						10 270	8 595	5 355	8 965	5 845	1 935	3 995	7 490	5 260	6 580	7 450	6 951	4 248	4 818	9 939	3 820	8 437	9 605	10 471	9,02 %
Valergues							895	0	545	855	150	1 415	2 560	150	1 300	2 729	926	1 602	780	1 585	1 506	1 509	2 197	3 013	37,14 %
Saint Aunes															3 873	3 618	2 435	3 225	3 824	2 171	464	1 567	1 569	1 560	-0,57 %
Total général	66 597	25 039	35 070	31 650	20 556	45 732	32 615	34 080	30 245	26 655	18 550	38 980	38 090	38 293	41 802	40 241	35 616	37 068	37 682	35 757	36 437	30 130	29 340	40 226	33,51 %

CURAGE DE POSTES DE REFOULEMENT :

	2009	2010	2011	2012	2013	2014	2015	2016	2017	2018	2019	2020	2021	2022
Interventions d'entretien des PR	133	110	96	107	133	137	160	135	166	160	165	177	177	160

DEBOUCHAGE RESEAUX ET BRANCHEMENTS D'EAUX USEES

COMMUNE	Sur réseaux											Sur branchements									
	2001	2002	2003	2004	2005	2006	2007	2008	2009	2010	2011	2001	2002	2003	2004	2005	2006	2007	2008	2009	2010
Candillargues	11	14	8	1	1	5	6	4	5	5		16	11	12	8	12	4	8	8	1	11
Carnon	37	42	30	31	47	26	24	15	21	29		54	87	54	58	48	62	58	53	45	44
La Grande Motte	91	102	113	113	124	86	67	59	64	86	3	78	91	67	82	92	87	73	63	81	88
Lansargues	14	32	32	33	21	32	20	19	46	27		22	32	24	37	20	32	26	23	33	27
Mauguio ville	115	145	155	106	116	90	68	83	80	79		146	128	132	106	135	112	84	94	91	86
Mudaison	11	12	14	7	16	10	8	8	11	8		12	24	17	25	28	23	20	9	11	12
Palavas les Flots					155	73	45	72	79	62					303	171	171	160	137	175	
Valergues						5	1	4	5	7						5	6	6	5	3	
TOTAL	279	347	352	291	304	327	239	420	311	303		328	373	306	316	299	496	446	654	404	446

COMMUNE	2001	2002	2003	2004	2005	2006	2007	2008	2009	2010	2013	2014	2015	2016	2019	2020	2021	2022
Candillargues	27	25	20	9	13	9	14	12	6	16	5	13	8	13	15	9	13	4
Carnon	91	129	84	89	95	88	82	68	66	73								
La Grande Motte	130	193	180	195	216	173	140	122	154	174	38	153	160	164	186	139	172	135
Lansargues	36	64	56	70	41	64	46	42	81	54	15	58	33	48	36	55	48	29
Mauguio ville	261	273	287	212	251	202	152	177	194	165	50	176	179	184	219	192	226	118
Mudaison	23	36	31	32	44	33	28	17	25	20	2	11	24	18	14	22	30	20
Palavas les Flots					458	244	216	232	249	237	54	252	235	234	282	231	207	134
Valergues						10	7	10	16	10	4	15	23	7	16	6	19	4
Saint-Aunes											5	27	28	21	28	25	10	12
TOTAL	568	720	658	607	607	823	685	1 074	799	749	173	705	690	689	796	679	725	456



SERVICE DE L'EAU POTABLE

ET DE L'ASSAINISSEMENT

RAPPORT ANNUEL 2022

ANNEXES FINANCIERES

- 3 – A SPECIMENS DE FACTURES 2022 (1^{er} semestre et 2nd semestre)
- 3 – B SPECIMENS DE FACTURES 2023 (1^{er} semestre)
- 3 – C PRIX DE L'EAU DE 2000 A 2022
- 3 – D TARIFS UNITAIRES EN 2022
- 3 – E TARIFS UNITAIRES EN 2022 ET 2023
- 3 – F REPARTITION DU PRIX EN 2022
- 3 – G RECETTES ET ENDETTEMENT

ANNEXE 3 - A



Numéro de facture Simulation	Référence client *****	Facture du 24.05.2022
--	---------------------------	---------------------------------

• Nom du client : *****
 • Adresse desservie : *****
LA GRANDE MOTTE

→ Message

→ Contacts

-  Gérer votre compte sur internet
www.saurclient.fr
-  **Service Clients**
04 34 20 30 02 (prix d'un appel local)
Du lundi au vendredi de 8h à 18h
-  **Dépannage 24h/24**
04 34 20 30 09 (prix d'un appel local)
-  Courrier : TSA 60001
34988 ST GELY DU FESQ CEDEX
-  **Accueil**
429 Rue Charles Nungesser - ZAC de Frijorgues
Ouest 34130 MAUGUIO
Du lundi au vendredi 9h/12h & 14h/17h sauf
Mercredi

Votre facture de simulation du 24 mai 2022

Cette simulation a été menée pour une consommation de 120 m³

	€TTC
Distribution de l'eau potable	174,56
PAYS DE L'OR AGGLOMERATION	
Collecte et traitement des eaux usées	238,24
PAYS DE L'OR AGGLOMERATION	
Organismes publics	58,84
Total facture	471,63
	471,63

détail au verso

Répartition de votre facture



A NE PAS PAYER

SPÉCIMEN

A NE PAS PAYER

FACTURE SPECIMEN

Adresse desservie :	Consommation	Compteur	Diamètre	Ancien relevé	Nouveau relevé	information	
***** LA GRANDE MOTTE	120 m ³	263802	030 mm			Conso. simulée	
Votre facture en détail							
► Distribution de l'eau potable							
						Montant en € HT	Montant en € TTC
						165,46	174,55
Abonnement						26,38	27,83
Part Communauté d'Agglomération	1er semestre 2022				12,00	5,50	
Part SAUR	1er semestre 2022				14,38	5,50	
Consommation						139,08	146,72
Part Communauté d'Agglomération	1er semestre 2022		120	0,3900	46,80	5,50	
Part SAUR	1er semestre 2022		120	0,6990	83,88	5,50	
Préservation des ressources en eau	1er semestre 2022		120	0,0700	8,40	5,50	
► Collecte et traitement des eaux usées							
						216,57	238,24
Abonnement						25,95	28,55
Part Communauté d'Agglomération	1er semestre 2022				12,00	10,00	
Part SAUR	1er semestre 2022				13,95	10,00	
Consommation						190,62	209,69
Part Communauté d'Agglomération	1er semestre 2022		120	0,7700	92,40	10,00	
Part SAUR collecte	1er semestre 2022		120	0,2905	34,86	10,00	
Part SAUR traitement	1er semestre 2022		120	0,5280	63,36	10,00	
► Organismes publics							
						54,95	58,84
Consommation						54,95	58,84
Voies navigables de France	1er semestre 2022		120	0,0179	2,15	5,50	
Lutte contre la pollution (Agence de l'eau)	1er semestre 2022		120	0,2800	33,60	5,50	
Modernisation des réseaux (Agence de l'eau)	1er semestre 2022		120	0,1600	19,20	10,00	
Le prix moyen de votre consommation (hors abonnement) s'élève à : 3,46 € / m ³ soit 0,00346 € / litre				HT exonéré de TVA : 0,00 €	TVA 5,50 % : 11,06 €	Total facture TTC : 471,63 €	
				HT soumis à TVA : 436,98 €	TVA 10,00 % : 23,59 €	TVA sur les débits : 34,65 €	

→ Mieux comprendre la répartition de votre facture

Part Intercommunale/Communale

Sert à financer les investissements et les prestations réalisées par les collectivités publiques (communes, syndicats ou communautés de communes) propriétaires des ouvrages ou par un tiers privé autre que SAUR.

Part SAUR

Rémunération pour l'exécution du service et l'entretien des ouvrages et équipements

Part Organismes publics

Redevances destinées aux établissements publics (agence de l'eau ou aux voies navigables de France) qui financent les actions et les installations de la lutte contre la pollution et pour la préservation des ressources en eau.

→ Message

Gérez directement
votre compte en ligne sur
www.saurclient.fr

SAUR SAS au capital de 101529000€ RCS Nanterre 339379664 SIRET 339 379 964 05975 Siège Social: 11 CHEMIN DE BRETAGNE 92130 ISSY LES MOULINEAUX TVA Intracommunautaire n°FR05339379664-NAF 3600
 Vos données personnelles sont traitées par SAUR pour l'exécution de votre contrat d'abonnement. Conformément à la réglementation applicable, vous bénéficiez de droits sur les données vous concernant dont un droit d'accès, d'opposition, de rectification et d'effacement. Vous pouvez exercer ces droits par email, à l'adresse dpo@saur.com ou par courrier postal auprès de SAUR, 11 Chemin de Bretagne 92130 ISSY LES MOULINEAUX. Pour en savoir plus sur nos engagements, consultez notre politique de protection des données personnelles (www.saurclient.fr - Rubrique Données Personnelles).
 Conformément à l'article L. 441-3 du Code de Commerce, il sera appliqué à tout professionnel en situation de retard de paiement une indemnité forfaitaire de 40 euros pour frais de recouvrement.



Numéro de facture Simulation	Référence client *****	Facture du 04.07.2022
--	---------------------------	---------------------------------

• Nom du client : *****
• Adresse desservie : *****
LA GRANDE MOTTE

→ Message

→ Contacts

- Gérer votre compte sur internet
www.saurclient.fr
- Service Clients**
04 34 20 30 02 (prix d'un appel local)
Du lundi au vendredi de 8h à 18h
- Dépannage 24h/24**
04 34 20 30 09 (prix d'un appel local)
- Courrier : TSA 60001
34988 ST GELY DU FESCO CEDEX
- Accueil**
429 Rue Charles Nungesser - ZAC de Frijorgues
Ouest 34130 MAUGUIO
Du lundi au vendredi 9h/12h & 14h/17h sauf
Mercredi

Votre facture de simulation du 4 juillet 2022

Cette simulation a été menée pour une consommation de 120 m³

	€TTC
Distribution de l'eau potable	174,55
PAYS DE L'OR AGGLOMERATION	
Collecte et traitement des eaux usées	238,24
PAYS DE L'OR AGGLOMERATION	
Organismes publics	58,84
Total facture	471,63
	471,63

détail au verso

Répartition de votre facture



A NE PAS PAYER

SPÉCIMEN

A NE PAS PAYER

FACTURE SPECIMEN

Adresse desservie :	Consommation	Compteur	Diamètre	Ancien relevé	Nouveau relevé	Information		
***** LA GRANDE MOTTE	120 m ³	031185	D15 mm			Conso. simulée		
Votre facture en détail		Périodes	Tranches en m ³	Quantité ou volume	Prix unitaire en € HT	Montant en € HT	TVA %	Montant en € TTC
► Distribution de l'eau potable						165,46		174,55
Abonnement						26,38		27,83
Part Communauté d'Agglomération		2e semestre 2022				12,00	5,50	
Part SAUR		2e semestre 2022				14,38	5,50	
Consommation						139,08		146,72
Part Communauté d'Agglomération		2e semestre 2022		120	0,3900	46,80	5,50	
Part SAUR		2e semestre 2022		120	0,6990	83,88	5,50	
Préservation des ressources en eau		2e semestre 2022		120	0,0700	8,40	5,50	
► Collecte et traitement des eaux usées						216,57		238,24
Abonnement						25,95		28,55
Part Communauté d'Agglomération		2e semestre 2022				12,00	10,00	
Part SAUR		2e semestre 2022				13,95	10,00	
Consommation						190,62		209,69
Part Communauté d'Agglomération		2e semestre 2022		120	0,7700	92,40	10,00	
Part SAUR collecte		2e semestre 2022		120	0,2905	34,86	10,00	
Part SAUR traitement		2e semestre 2022		120	0,5280	63,36	10,00	
► Organismes publics						54,95		58,84
Consommation						54,95		58,84
Voies navigables de France		2e semestre 2022		120	0,0179	2,15	5,50	
Lutte contre la pollution (Agence de l'eau)		2e semestre 2022		120	0,2800	33,60	5,50	
Modernisation des réseaux (Agence de l'eau)		2e semestre 2022		120	0,1600	19,20	10,00	
Le prix moyen de votre consommation (hors abonnement) s'élève à : 3,45 € / m ³ soit 0,00345 € / litre		HT exonéré de TVA : 0,00 €		TVA 5,50 % : 11,06 €		Total facture TTC : 471,63 €		
		HT soumis à TVA : 436,98 €		TVA 10,00 % : 23,59 €		TVA sur les débits : 34,65 €		

→ Mieux comprendre la répartition de votre facture

Part Intercommunale/Communale

Sert à financer les investissements et les prestations réalisées par les collectivités publiques (communes, syndicats ou communautés de communes) propriétaires des ouvrages ou par un tiers privé autre que SAUR.

Part SAUR

Rémunération pour l'exécution du service et l'entretien des ouvrages et équipements.

Part Organismes publics

Redevances destinées aux établissements publics (agence de l'eau ou aux voies navigables de France) qui financent les actions et les installations de la lutte contre la pollution et pour la préservation des ressources en eau.

→ Message

Gérez directement
votre compte en ligne sur
www.saurclient.fr



Numéro de facture Simulation	Référence client *****	Facture du 17.05.2022
--	---------------------------	---------------------------------

• Nom du client : *****
• Adresse desservie : *****
PALAVAS LES FLOTS

→ Message

→ Contacts

- Générer votre compte sur Internet
www.saurclient.fr
- Service Clients**
04 34 20 30 02 (prix d'un appel local)
Du lundi au vendredi de 8h à 18h
- Dépannage 24h/24**
04 34 20 30 09 (prix d'un appel local)
- Courrier : TSA 60001
34988 ST GELY DU FERRON CEDEX
- Accueil**
429 Rue Charles Nungesser - ZAC de Frijorgues
Ouest 34130 MAUGUIO
Du lundi au vendredi 9h/12h & 14h/17h sauf
Mercredi

Votre facture de simulation du 17 mai 2022

Cette simulation a été menée pour une consommation de 120 m³

	€TTC
Distribution de l'eau potable PAYS DE L'OR AGGLOMERATION	174,56
Collecte et traitement des eaux usées PAYS DE L'OR AGGLOMERATION	238,56
Organismes publics	58,84
Total facture	471,95
	471,95

détail au verso

Répartition de votre facture



A NE PAS PAYER

SPÉCIMEN

A NE PAS PAYER

FACTURE SPECIMEN

Adresse desservie :	Consommation	Compteur	Diamètre	Ancien relevé	Nouveau relevé	Information	
***** PALAVAS LES FLOTS	120 m ³	103982	015 mm			Conso. simulée	
Votre facture en détail							
	Périodes	Tranches en m ³	Quantité ou volume	Prix unitaire en € HT	Montant en € HT	TVA %	Montant en € TTC
► Distribution de l'eau potable					165,46		174,55
Abonnement					26,38		27,83
Part Communauté d'Agglomération					1er semestre 2022	12,00	5,50
Part SAUR					1er semestre 2022	14,38	5,50
Consommation					139,08		146,72
Part Communauté d'Agglomération					1er semestre 2022	120	0,3900
Part SAUR					1er semestre 2022	120	0,6990
Préservation des ressources en eau					1er semestre 2022	120	0,0700
► Collecte et traitement des eaux usées					216,86		238,56
Abonnement					25,95		28,55
Part Communauté d'Agglomération					1er semestre 2022	12,00	10,00
Part SAUR					1er semestre 2022	13,95	10,00
Consommation					190,91		210,01
Part Communauté d'Agglomération					1er semestre 2022	120	0,9000
Part VEOLIA traitement					1er semestre 2022	120	0,4004
Part SAUR collecte					1er semestre 2022	120	0,2905
► Organismes publics					54,95		58,84
Consommation					54,95		58,84
Voies navigables de France					1er semestre 2022	120	0,0179
Lutte contre la pollution (Agence de l'eau)					1er semestre 2022	120	0,2800
Modernisation des réseaux (Agence de l'eau)					1er semestre 2022	120	0,1600
Le prix moyen de votre consommation (hors abonnement) s'élève à : 3,46 € / m ³ soit 0,00346 € / litre				HT exonéré de TVA : 0,00 €	TVA 5,50 % : 11,06 €	Total facture TTC : 471,95 €	
				HT soumis à TVA : 437,27 €	TVA 10,00 % : 23,62 €		
					TVA sur les débits : 34,68 €		

→ Mieux comprendre la répartition de votre facture

Part Intercommunale/Communale

Sert à financer les investissements et les prestations réalisées par les collectivités publiques (communes, syndicats ou communautés de communes) propriétaires des ouvrages ou par un tiers privé autre que SAUR.

Part SAUR

Rémunération pour l'exécution du service et l'entretien des ouvrages et équipements

Part Organismes publics

Redevances destinées aux établissements publics (agence de l'eau ou aux voies navigables de France) qui financent les actions et les installations de la lutte contre la pollution et pour la préservation des ressources en eau.

→ Message

Gérez directement
votre compte en ligne sur
www.saurclient.fr

SAUR SAS au capital de 101520000€ RCS Nanterre 329379664 SIRET 339 379 964 06915 Siège Social: 11 CHEMIN DE BRETAGNE 92130 ISSY LES MOULINEAUX TVA Intracommunautaire n°FR03329379664-NAF 3600
Vos données personnelles sont traitées par SAUR pour l'exécution de votre contrat d'abonnement. Conformément à la réglementation applicable, vous bénéficiez de droits sur les données vous concernant dont un droit d'accès, d'opposition, de rectification et d'effacement. Vous pouvez exercer ces droits par email, à l'adresse dpo@saur.com ou par courrier postal auprès de SAUR, 11 Chemin de Bretagne 92130 ISSY LES MOULINEAUX. Pour en savoir plus sur nos engagements, consultez notre politique de protection des données personnelles (www.saurclient.fr - Rubrique Données Personnelles).
Conformément à l'article L. 441-3 du Code de Commerce, il sera appliqué à tout professionnel en situation de retard de paiement une indemnité forfaitaire de 40 euros pour frais de recouvrement.

Envoyé en préfecture le 26/06/2023
Reçu en préfecture le 26/06/2023
Publié le 28/06/2023
ID : 034-243400470-20230622-CC61_2023-DE



Numéro de facture Simulation	Référence client *****	Facture du 04.07.2022
--	---------------------------	---------------------------------

• Nom du client : *****

• Adresse desservie : *****

PALAVAS LES FLOTS

→ Message

→ Contacts

- Gérer votre compte sur Internet
www.saurclien.fr
- Service Clients
04 34 20 30 02 (prix d'un appel local)
Du lundi au vendredi de 8h à 18h
- Dépannage 24h/24
04 34 20 30 09 (prix d'un appel local)
- Courrier : TSA 60001
34988 ST GELY DU FESC CEDEX
- Accueil
429 Rue Charles Nungesser - ZAC de Frijorgues
Ouest 34130 MALGLUJO
Du lundi au vendredi 9h/12h & 14h/17h sauf
Mercredi

Votre facture de simulation du 4 juillet 2022

Cette simulation a été menée pour une consommation de 120 m³

	€TTC
Distribution de l'eau potable PAYS DE L'OR AGGLOMERATION	174,55
Collecte et traitement des eaux usées PAYS DE L'OR AGGLOMERATION	238,59
Organismes publics	58,84
Total facture	471,98
	471,98

détail au verso

Répartition de votre facture



A NE PAS PAYER

SPÉCIMEN

A NE PAS PAYER

FACTURE SPECIMEN

Adresse desservie :	Consommation	Compteur	Diamètre	Ancien relevé	Nouveau relevé	Information		
***** PALAVAS LES FLOTS	120 m ³	025011	015 mm			Conso. simulée		
Vous facture en détail		Périodes	Tranches en m ³	Quantité ou volume	Prix unitaire en € HT	Montant en € HT	TVA %	Montant en € TTC
► Distribution de l'eau potable						165,46		174,55
Abonnement						26,38		27,83
Part Communauté d'Agglomération		2e semestre 2022				12,00	5,50	
Part SAUR		2e semestre 2022				14,38	5,50	
Consommation						139,08		146,72
Part Communauté d'Agglomération		2e semestre 2022		120	0,3900	46,80	5,50	
Part SAUR		2e semestre 2022		120	0,6990	83,88	5,50	
Préservation des ressources en eau		2e semestre 2022		120	0,0700	8,40	5,50	
► Collecte et traitement des eaux usées						216,89		238,59
Abonnement						25,95		28,55
Part Communauté d'Agglomération		2e semestre 2022				12,00	10,00	
Part SAUR		2e semestre 2022				13,95	10,00	
Consommation						190,94		210,04
Part Communauté d'Agglomération		2e semestre 2022		120	0,9000	108,00	10,00	
Part VEOLIA traitement		2e semestre 2022		120	0,4007	48,08	10,00	
Part SAUR collecte		2e semestre 2022		120	0,2905	34,86	10,00	
► Organismes publics						54,95		58,84
Consommation						54,95		58,84
Voies navigables de France		2e semestre 2022		120	0,0179	2,15	5,50	
Lutte contre la pollution (Agence de l'eau)		2e semestre 2022		120	0,2800	33,60	5,50	
Modernisation des réseaux (Agence de l'eau)		2e semestre 2022		120	0,1600	19,20	10,00	
Le prix moyen de votre consommation (hors abonnement) s'élève à : 3,46 € / m ³ soit 0,00346 € / litre		HT exonéré de TVA : 0,00 €		TVA 5,50 % : 11,06 €		Total facture TTC : 471,98 €		
		HT soumis à TVA : 437,30 €		TVA 10,00 % : 23,62 €		TVA sur les débits : 34,68 €		

→ Mieux comprendre la répartition de votre facture

Part Intercommunale/Communale

Sert à financer les investissements et les prestations réalisées par les collectivités publiques (communes, syndicats ou communautés de communes) propriétaires des ouvrages ou par un tiers privé autre que SAUR.

Part SAUR

Rémunération pour l'exécution du service et l'entretien des ouvrages et équipements

Part Organismes publics

Redevances destinées aux établissements publics (agence de l'eau ou aux voies navigables de France) qui financent les actions et les installations de la lutte contre la pollution et pour la préservation des ressources en eau.

→ Message

Gérez directement votre compte en ligne sur www.saurclient.fr

SAUR SAS au capital de 101529000€ RCS Nanterre 336379664 DIRET 339 379 984 05075 Siège Social: 11 CHEMIN DE BRETAGNE 92130 ISSY LES MOULINEAUX TVA Intracommunautaire n°FR05336379664-NAF 3600
 Vos données personnelles sont traitées par SAUR pour l'exécution de votre contrat d'abonnement. Conformément à la réglementation applicable, vous bénéficiez de droits sur les données vous concernant dont un droit d'accès, d'opposition, de rectification et d'effacement. Vous pouvez exercer ces droits par email, à l'adresse dro@saaur.com ou par courrier postal auprès de SAUR, 11 Chemin de Bretagne 92130 ISSY LES MOULINEAUX. Pour en savoir plus sur nos engagements, consultez notre politique de protection des données personnelles (www.saurclient.fr - Rubrique Données Personnelles).
 Conformément à l'article L. 441-3 du Code de Commerce, il sera appliqué à tout professionnel en situation de retard de paiement une indemnité forfaitaire de 40 euros pour frais de recouvrement.

Tarifs au 01/01/22

Spécimen de facture de 120 m³ pour la commune de SAINT - AUNES

	Qté	Euro		Taux TVA
		Prix Unitaire HT	Montant HT	
Distribution de l'eau				
Abonnement				
Abonnement (part distributeur)			25.80	5.5 %
Abonnement (part C.A. Pays de l'Or)			24.00	5.5 %
Consommation				
Consommation (part C.A. Pays de l'Or)	(m3)	120	0.7200	5.5 %
Consommation (part distributeur)	De 1 à 400 (m3)	120	0.3107	5.5 %
Préservation des ressources en eau (Agence de l'eau)	(m3)	120	0.0880	5.5 %
TOTAL DISTRIBUTION DE L'EAU			184.04	
Collecte et traitement des eaux usées				
Abonnement				
Abonnement (part C.A. Pays de l'Or)			24.00	10. %
Abonnement Collecte (part tiers exploitant)			27.90	10. %
Consommation				
Consommation Collecte (part C.A. Pays de l'Or)	(m3)	120	0.4200	10. %
Consommation Traitement (part Intercommunale)	(m3)	120	0.5600	10. %
Consommation Traitement (part distributeur)	(m3)	120	0.4007	10. %
Consommation Collecte (part tiers exploitant)	(m3)	120	0.2905	10. %
TOTAL COLLECTE ET TRAITEMENT DES EAUX USEES			252.44	
Organismes publics				
(taxes et redevances)				
Redevance Voies Navigables de France	(m3)	120	0.0010	5.5 %
Lutte contre la pollution (Agence de l'Eau)	(m3)	120	0.2800	5.5 %
Modernisation des réseaux de collecte (Agence de l'Eau)	(m3)	120	0.1600	10. %
TOTAL ORGANISMES PUBLICS			52.92	
TOTAL HT de la Facture			489.40	Euro
TOTAL TTC de la Facture			528.54	Euro
Prix TTC du m3			4.40	Euro



ANNEXE 3 – B



Numéro de facture : **Simulation** Référence client : ***** Facture du : **16.05.2023**

• Nom du client : *****
 • Adresse desservie : *****
LA GRANDE MOTTE

→ Message

→ Contacts

- Gérer votre compte sur Internet
www.saurclient.fr
- Service Clients
04 34 20 30 02 (prix d'un appel local)
Du lundi au vendredi de 8h à 18h
- Dépannage 24h/24
04 34 20 30 09 (prix d'un appel local)
- Courrier : TSA 60001
34988 ST GELY DU FESC CEDEX
- Accueil
429 Rue Charles Nungesser - ZAC de Frijorgues
Ouest 34130 MAUGUIO
Du lundi au vendredi 9h/12h & 14h/17h sauf
Mercredi

Votre facture de simulation du 16 mai 2023

Cette simulation a été menée pour une consommation de 120 m³

	€ TTC
Distribution de l'eau potable	198,63
PAYS DE L'OR AGGLOMERATION	
Collecte et traitement des eaux usées	264,00
PAYS DE L'OR AGGLOMERATION	
Organismes publics	58,84
Total facture	521,47
	521,47

détail au verso

Répartition de votre facture



A NE PAS PAYER

SPÉCIMEN

A NE PAS PAYER

FACTURE SPECIMEN

Adresse desservie :	Consommation	Compteur	Diamètre	Ancien relevé	Nouveau relevé	Information	
***** LA GRANDE MOTTE	120 m ³	263802	030 mm			Conso. simulée	
 Votre facture en détail							
	Périodes	Tranches en m ³	Quantité ou volume	Prix unitaire en € HT	Montant en € HT	TVA %	Montant en € TTC
► Distribution de l'eau potable					188,28		198,63
Abonnement					28,37		29,93
Part Communauté d'Agglomération	1er semestre 2023				12,00	5,50	
Part SAUR	1er semestre 2023				16,37	5,50	
Consommation					159,91		168,70
Part Communauté d'Agglomération	1er semestre 2023		120	0,4700	56,40	5,50	
Part SAUR	1er semestre 2023		120	0,7926	96,11	5,50	
Préservation des ressources en eau	1er semestre 2023		120	0,0700	8,40	5,50	
► Collecte et traitement des eaux usées					239,99		264,00
Abonnement					27,67		30,44
Part Communauté d'Agglomération	1er semestre 2023				12,00	10,00	
Part SAUR	1er semestre 2023				15,67	10,00	
Consommation					212,32		233,56
Part Communauté d'Agglomération	1er semestre 2023		120	0,8500	102,00	10,00	
Part SAUR collecte	1er semestre 2023		120	0,3263	39,16	10,00	
Part SAUR traitement	1er semestre 2023		120	0,5930	71,16	10,00	
► Organismes publics					54,95		58,84
Consommation					54,95		58,84
Voies navigables de France	1er semestre 2023		120	0,0179	2,15	5,50	
Lutte contre la pollution (Agence de l'eau)	1er semestre 2023		120	0,2800	33,60	5,50	
Modernisation des réseaux (Agence de l'eau)	1er semestre 2023		120	0,1600	19,20	10,00	
Le prix moyen de votre consommation (hors abonnement) s'élève à : 3,84 € / m ³ soit 0,00384 € / litre				HT exonéré de TVA : 0,00 €	TVA 5,50 % : 12,32 €	Total facture TTC : 521,47 €	
				HT soumis à TVA : 483,22 €	TVA 10,00 % : 25,93 €		
					TVA sur les débits : 38,25 €		

→ Mieux comprendre la répartition de votre facture

Part Intercommunale/Communale

Sert à financer les investissements et les prestations réalisées par les collectivités publiques (communes, syndicats ou communautés de communes) propriétaires des ouvrages ou par un tiers privé autre que SAUR.

Part SAUR

Rémunération pour l'exécution du service et l'entretien des ouvrages et équipements.

Part Organismes publics

Redevances destinées aux établissements publics (agence de l'eau ou aux voies navigables de France) qui financent les actions et les installations de la lutte contre la pollution et pour la préservation des ressources en eau.

→ Message


Gérez directement votre compte en ligne sur www.saurclient.fr

SAUR SAS au capital de 101529000€ RCS Nanterre 336379664 SIRET 339 379 964 05975 Siège Social: 11 CHEMIN DE BRETAGNE 92130 ISSY LES MOULINEAUX TVA Intracommunautaire n°FR26339379664-NAF 3600
 Vos données personnelles sont traitées par SAUR pour l'exécution de votre contrat d'abonnement. Conformément à la réglementation applicable, vous bénéficiez de droits sur les données vous concernant dont un droit d'accès, d'opposition, de rectification et d'effacement. Vous pouvez exercer ces droits par email à l'adresse droits@saury.com ou par courrier postal auprès de SAUR, 11 Chemin de Bretagne 92130 ISSY LES MOULINEAUX. Pour en savoir plus sur nos engagements, consultez notre politique de protection des données personnelles (www.saurclient.fr - Rubrique Données Personnelles).
 Conformément à l'article L. 441-3 du Code de Commerce, il sera appliqué à tout professionnel en situation de retard de paiement une indemnité forfaitaire de 40 euros pour frais de recouvrement.

50

P2

Envoyé en préfecture le 26/06/2023
Reçu en préfecture le 26/06/2023
Publié le 28/06/2023
ID : 034-243400470-20230622-CC61_2023-DE



SPECIMEN pour Palavas non disponible à ce jour

Tarifs au 01/01/23

Spécimen de facture de 120 m³ pour la commune de SAINT - AUNES

	Qté	Euro		Taux TVA	
		Prix Unitaire HT	Montant HT		
Distribution de l'eau					
Abonnement					
Abonnement (part distributeur)			28.64	5.5 %	
Abonnement (part C.A. Pays de l'Or)			24.00	5.5 %	
Consommation					
Consommation (part C.A. Pays de l'Or)	(m3)	120	0.8800	105.80	5.5 %
Consommation (part distributeur)	De 1 à 400 (m3)	120	0.3207	38.48	5.5 %
Préservation des ressources en eau (Agence de l'eau)	(m3)	120	0.0880	10.56	5.5 %
TOTAL DISTRIBUTION DE L'EAU			205.28		
Collecte et traitement des eaux usées					
Abonnement					
Abonnement (part C.A. Pays de l'Or)			24.00	10. %	
Abonnement Collecte (part tiers exploitant)			31.33	10. %	
Consommation					
Consommation Collecte (part C.A. Pays de l'Or)	(m3)	120	1.0400	124.80	10. %
Consommation Traitement (part Régie)	(m3)	120	0.4184	50.21	10. %
Consommation Transfert (part Régie)	(m3)	120	0.0900	10.80	10. %
Consommation Collecte (part tiers exploitant)	(m3)	120	0.3283	39.16	10. %
TOTAL COLLECTE ET TRAITEMENT DES EAUX USEES			280.30		
Organismes publics					
(taxes et redevances)					
Redevance Voies Navigables de France	(m3)	120	0.0010	0.12	5.5 %
Lutte contre la pollution (Agence de l'Eau)	(m3)	120	0.2800	33.60	5.5 %
Modernisation des réseaux de collecte (Agence de l'Eau)	(m3)	120	0.1600	19.20	10. %
TOTAL ORGANISMES PUBLICS			52.92		
TOTAL HT de la Facture			538.50	Euro	
TOTAL TTC de la Facture			581.59	Euro	
Prix TTC du m3			4.85	Euro	

ANNEXE 3 - C

Prix de l'eau et de l'assainissement de 2000 à 2022

montant de la facture pour un usager, tarification générale avec une consommation de 120 m³ par an

prix de l'eau potable sur POA (sauf Palavas les Flots, Valergues et Saint Aunès)

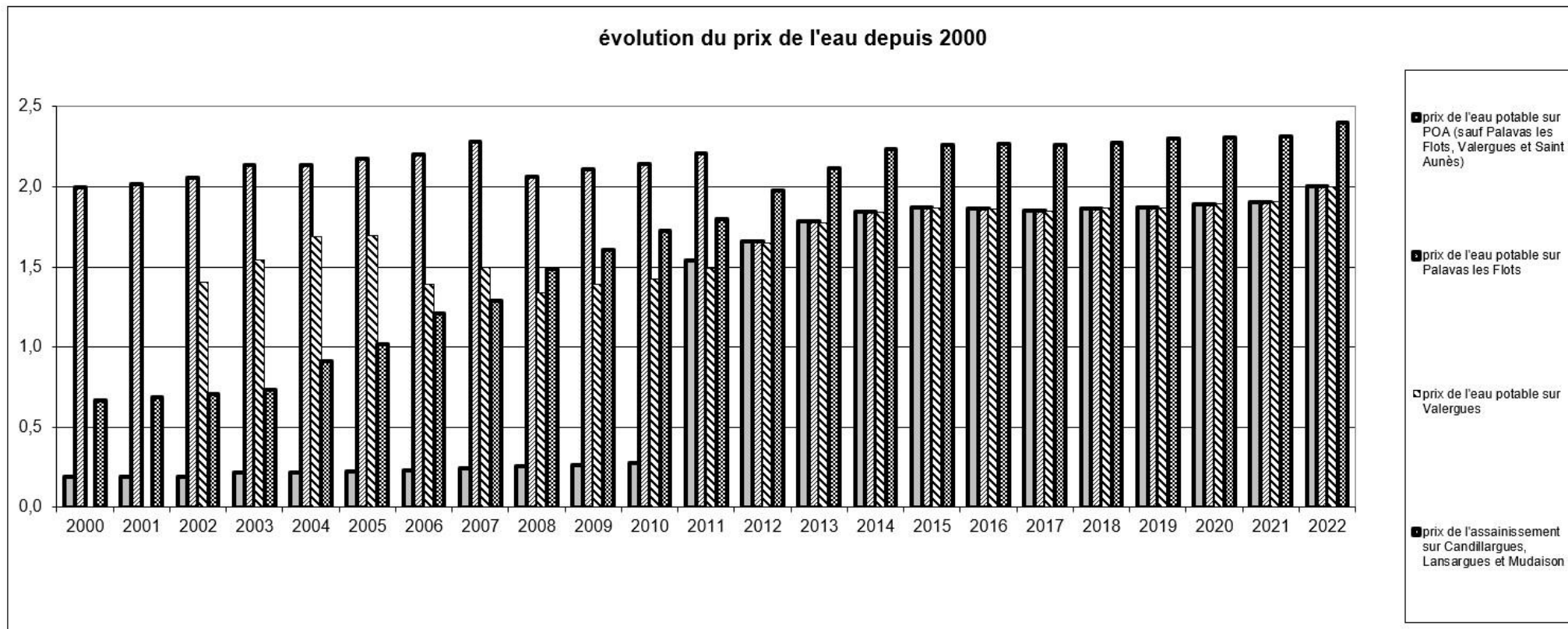
		tarif 2000	tarif 2001	tarif 2002	tarif 2003	tarif 2004	tarif 2005	tarif 2006	tarif 2007	tarif 2008	tarif 2009	tarif 2010	tarif 2011	tarif 2012	tarif 2013	tarif 2014	tarif 2015	tarif 2016	tarif 2017	tarif 2018	tarif 2019	tarif 2020	tarif 2021	tarif 2022	var 2022/2021
prime fixe annuelle	surtaxe SIVOM / POA	10,67	10,67	10,67	10,8	10,8	10,8	10,8	12,25	12,85	13,40	14,70	16,00	24,00	24,00	24,00	24,00	24,00	24,00	24,00	24,00	24,00	24,00	24,00	0,0%
	SAUR	10,67	10,68	10,92	13,9	14,24	14,64	15,08	15,62	16,02	16,74	16,76	17,16	24,00	24,46	24,71	24,98	25,02	24,81	25,36	26,04	26,80	27,22	28,75	5,6%
	sous total	21,34	21,35	21,59	24,70	25,04	25,44	25,88	27,87	28,87	30,14	31,46	33,16	48,00	48,46	48,71	48,98	49,02	48,81	49,36	50,04	50,80	51,22	52,75	3,0%
part variable	surtaxe SIVOM / POA	0,00	0,00	0,00	0,00	0,00	0,00	0,00	0,00	0,00	0,00	0,00	25,20	30,00	36,00	42,00	43,20	43,20	43,20	43,20	43,20	43,20	43,20	46,80	8,3%
	SAUR	0,00	0,00	0,00	0,00	0,00	0,00	0,00	0,00	0,00	0,00	0,00	81,04	73,20	74,62	75,32	75,60	75,64	74,74	76,15	78,08	79,82	79,81	83,88	5,1%
	organismes publics	0,00	0,00	0,00	0,00	0,00	0,00	0,00	0,00	0,00	0,00	0,00	36,07	37,27	43,87	43,87	45,19	43,87	43,63	43,63	41,23	41,47	42,67	44,15	3,5%
	sous total	0,00	0,00	0,00	0,00	0,00	0,00	0,00	0,00	0,00	0,00	0,00	142,31	140,47	154,49	161,19	163,99	162,71	161,57	162,98	162,52	164,50	165,68	174,83	5,5%
	total hors TVA	21,34	21,35	21,59	24,70	25,04	25,44	25,88	27,87	28,87	30,14	31,46	175,47	188,47	202,95	209,90	212,97	211,73	210,38	212,34	212,56	215,30	216,90	227,58	4,9%
	total avec TVA 5,5 %	22,52	22,53	22,78	26,06	26,42	26,84	27,30	29,40	30,46	31,80	33,19	185,12	198,84	214,11	221,45	224,68	223,38	221,95	224,02	224,25	227,14	228,83	240,09	4,9%
	en euros / m ³	0,19	0,19	0,19	0,22	0,22	0,22	0,23	0,25	0,25	0,26	0,28	1,54	1,66	1,78	1,85	1,87	1,86	1,85	1,87	1,87	1,89	1,91	2,00	

prix de l'eau potable sur Palavas les Flots

		tarif 2000	tarif 2001	tarif 2002	tarif 2003	tarif 2004	tarif 2005	tarif 2006	tarif 2007	tarif 2008	tarif 2009	tarif 2010	tarif 2011	tarif 2012	tarif 2013	tarif 2014	tarif 2015	tarif 2016	tarif 2017	tarif 2018	tarif 2019	tarif 2020	tarif 2021	tarif 2022	var 2022/2021
prime fixe annuelle	surtaxe coll / SIVOM / POA	12,64	12,64	12,64	12,64	12,64	12,64	12,64	12,64	12,85	13,4	14,7	16,00	24,00	24,00	24,00	24,00	24,00	24,00	24,00	24,00	24,00	24,00	24,00	0,0%
	SAUR	25,06	25,82	26,28	26,77	27,27	28,07	28,93	29,67	30,53	31,68	32,06	32,63	24,00	24,46	24,71	24,98	25,02	24,81	25,36	26,04	26,80	27,22	28,75	5,6%
	sous total	37,70	38,46	38,92	39,41	39,91	40,71	41,57	42,31	43,38	45,08	46,76	48,63	48,00	48,46	48,71	48,98	49,02	48,81	49,36	50,04	50,80	51,22	52,75	3,0%
part variable	surtaxe coll / SIVOM / POA	28,14	28,14	28,70	30,20	32,70	34,20	32,10	32,10	32,10	32,10	32,60	33,60	30,00	36,00	42,00	43,20	43,20	43,20	43,20	43,20	43,20	43,20	46,80	8,3%
	SAUR	102,31	105,41	107,31	109,31	111,36	114,61	118,13	121,14	124,66	129,37	130,91	133,22	73,20	74,62	75,32	75,60	75,64	74,74	76,15	78,08	79,82	79,81	83,88	5,1%
	organismes publics	58,96	57,53	53,15	63,95	59,15	57,95	58,80	64,20	34,32	33,67	33,67	36,07	37,27	43,87	43,87	45,19	43,87	43,63	43,63	41,23	41,47	42,67	44,15	3,5%
	sous total	189,41	191,14	195,16	203,46	203,21	206,76	209,03	217,44	191,08	195,14	197,19	202,89	140,47	154,49	161,19	163,99	162,71	161,57	162,98	162,52	164,50	165,68	174,83	5,5%
	total hors TVA	227,11	229,60	234,08	242,87	243,12	247,47	250,60	259,75	234,46	240,22	243,95	251,52	188,47	202,95	209,90	212,97	211,73	210,38	212,34	212,56	215,30	216,90	227,58	4,9%
	total avec TVA 5,5 %	239,60	242,23	246,95	256,23	256,43	261,08	264,38	274,04	247,36	253,43	257,36	265,35	198,84	214,11	221,45	224,68	223,38	221,95	224,02	224,25	227,14	228,83	240,09	4,9%
	en euros / m ³	2,00	2,02	2,06	2,14	2,14	2,18	2,20	2,28	2,06	2,11	2,14	2,21	1,66	1,78	1,85	1,87	1,86	1,85	1,87	1,87	1,89	1,91	2,00	

prix de l'eau potable sur Valergues

		tarif 2000	tarif 2003	tarif 2004	2005 1e sem	2005 2e sem	tarif 2006	tarif 2007	tarif 2008	tarif 2009	tarif 2010	tarif 2011	tarif 2012	tarif 2013	tarif 2014	tarif 2015	tarif 2016	tarif 2017	tarif 2018	tarif 2019	tarif 2020	tarif 2021	tarif 2022	var 2022/2021
prime fixe annuelle	surtaxe coll / SIVOM / POA	0,00	10,80	10,80	10,8	10,8	10,80	12,25	12,85	13,4	14,7	16,00	24,00	24,00	24,00	24,00	24,00	24,00	24,00	24,00	24,00	24,00	24,00	0,0%
	SDEI puis SAUR (2e sem 2005)	34,84	35,76	36,63	37,62	14,64	14,86	15,14	15,5	15,94	16,18	16,44	24,00	24,46	24,71	24,98	25,02	24,81	25,36	26,04	26,80	27,22	28,75	5,6%
	sous total	34,84	46,56	47,43	48,42	25,44	25,66	27,39	28,35	29,34	30,88	32,44	48,00	48,46	48,71	48,98	49,02	48,81	49,36	50,04	50,80	51,22	52,75	3,0%
part variable	surtaxe coll / SIVOM / POA	3,14	12,00	25,20	25,20	25,20	18,00	18,00	18,00	21,60	22,80	25,20	30,00	36,00	42,00	43,20	43,20	43,20	43,20	43,20	43,20	43,20	46,80	8,3%
	SDEI puis SAUR (2e sem 2005)	71,94	73,48	75,54	77,44	68,40	69,41	70,78	72,38	74,51	75,60	76,80	73,20	74,62	75,32	75,60	75,64	74,74	76,15	78,08	79,82	79,81	83,88	5,1%
	organismes publics	43,88	43,60	43,60	42,16	42,16	45,00	54,00	33,60	33,00	33,00	35,40	36,60	43,00	43,20	44,52	43,87	43,63	43,63	41,23	41,47	42,67	44,15	3,5%
	sous total	124,97	129,07	144,34	144,79	135,76	132,41	142,78	123,98	129,11	131,40	137,40	139,80	153,62	160,52	163,32	162,71	161,57	162,98	162,52	164,50	165,68	174,83	5,5%
	total hors TVA	159,81	175,63	191,77	193,21	161,20	158,07	170,17	152,33	158,45	162,28	163,84	187,80	202,08	209,23	212,30	211,73	210,38	212,34	212,56	215,30	216,90	227,58	4,9%
	total avec TVA 5,5 %	166,60	185,29	202,31	203,84	170,06	166,76	179,53	160,71	167,16	171,21	179,18	198,13	213,19	220,74	223,38	223,38	221,95	224,02	224,25	227,14	228,83	240,09	4,9%
	en euros / m ³	1,40	1,54	1,69	1,70	1,42	1,39	1,50	1,34	1,39	1,43	1,49	1,65	1,78	1,84	1,87	1,86	1,85	1,87	1,87	1,89	1,91	2,00	



LE PRIX DE L'EAU 2022 (valeurs 1^{er} semestre)**Les composantes du prix de l'eau pour la COMMUNAUTE D'AGGLOMERATION DU PAYS DE L'OR**

La décomposition d'une facture d'eau pour une consommation annuelle de 120 m3 est la suivante :

EAU			
ABONNEMENT :		M3 :	
Part COLLECTIVITE logement / an:	24,00	Part COLLECTIVITE :	0,3900
Part SAUR :	28,75	Part SAUR :	0,6990
		Préservation Ressource	0,0700
		Redevance Pollution :	0,2800
		Voies Navigables :	0,0179
Total HT :	52,75	Total HT :	1,4569
T.V.A. 5.5%	2,90	T.V.A. 5.5%	0,0801
Total TTC :	55,65	Total TTC :	1,5370

ASSAINISSEMENT			
ABONNEMENT :		M3 :	
Part COLLECTIVITE Abonnement :	24,00	Part COLLECTIVITE :	0,7700
Part SAUR :	27,89	Part SAUR :	0,8185
		Modernisation des réseaux :	0,1600
Total HT :	51,89	Total HT :	1,7485
T.V.A. 10%	5,19	T.V.A. 10%	0,1749
Total TTC :	57,08	Total TTC :	1,9234

ANNEXE 3 – E

TARIFS POUR UNE CONSOMMATION ANNUELLE DE 120 M3 COMMUNAUTE D'AGGLOMERATION DU PAYS DE L'OR

Distribution de l'eau : **COMMUNAUTE D'AGGLOMERATION DU PAYS DE L'OR**
 Collecte et traitement des eaux usées : **COMMUNAUTE D'AGGLOMERATION DU PAYS DE L'OR**

Evolution des prix entre le 01/01/2022 et le 01/01/2023

Page : 56/63

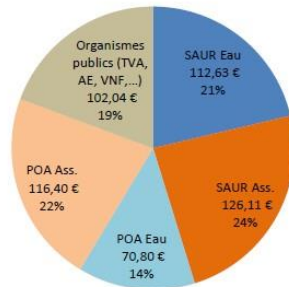
		1 janvier 2022	1 janvier 2023	% Evolution
Eau potable	Consommation part POA	0,3900	0,4700	+ 20,51%
	Consommation part SAUR	0,6990	0,7926	+ 13,39%
	Préservation des ressources en eau (Agence de l'Eau)	0,0700	0,0700	0,00%
	Lutte contre la pollution (Agence de l'eau)	0,2800	0,2800	0,00%
	Consommation part Voies Navigables de France	0,0179	0,0179	0,00%
	Assainissement	Consommation part POA	0,7700	0,8500
Consommation part SAUR		0,8185	0,9193	+ 12,32%
Modernisation des réseaux (Agence de l'eau)		0,1600	0,1600	0,00%
Consommation POA HT		1,1600	1,3200	+ 13,79%
Consommation SAUR HT		1,5175	1,7119	+ 12,81%
Consommation Organismes Publics HT		0,5279	0,5279	0,00%
TVA		0,2550	0,2826	+ 10,82%
Consommation TTC (prix unitaire)		3,4604	3,8424	+ 11,04%
Consommation TTC (base 120 m3)		415,25	461,09	+ 11,04%
Eau potable	Abonnement par logement Part POA	24,00	24,00	0,00%
	Abonnement par logement part SAUR	28,75	32,73	+ 13,84%
Assainissement	Abonnement part POA	24,00	24,00	0,00%
	Abonnement part SAUR	27,89	31,33	+ 12,33%
	Partie fixe POA HT	48,00	48,00	0,00%
	Partie fixe SAUR HT	56,64	64,06	+ 13,10%
	TVA	8,09	8,65	+ 6,92%
Partie fixe TTC (prix unitaire)		112,73	120,71	+ 7,08%
Total TTC (base 120 m3)		527,98	581,80	+ 10,19%

ANNEXE 3 F

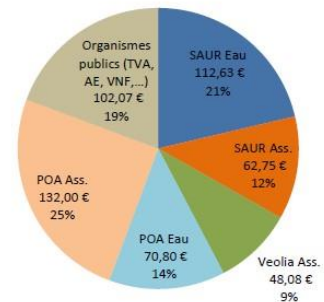
PRIX DE L'EAU ET DE L'ASSAINISSEMENT EN 2022 (valeurs au 1er semestre 2022)

	Facture totale 120 m ³	SAUR Eau	SAUR Ass.	Veolia Eau	Veolia Ass.	POA Eau	POA Ass.	CAM	Organismes publics (TVA, AE, VNF,...)
POA Hors Palavas, Carnon et St Aunès	527,98 € 100%	112,63 € 21,3%	126,11 € 23,9%	0,00 € 0,0%	0,00 € 0,0%	70,80 € 13,4%	116,40 € 22,0%	0,00 € 0,0%	102,04 € 19,3%
Carnon	528,33 € 100%	112,63 € 21,3%	62,75 € 11,9%	0,00 € 0,0%	48,08 € 9,1%	70,80 € 13,4%	132,00 € 25,0%	0,00 € 0,0%	102,07 € 19,3%
Palavas les Flots	528,33 € 100%	112,63 € 21,3%	62,75 € 11,9%	0,00 € 0,0%	48,08 € 9,1%	70,80 € 13,4%	132,00 € 25,0%	0,00 € 0,0%	102,07 € 19,3%
Saint Aunès	528,54 € 100%	0,00 € 0,0%	62,75 € 11,9%	63,08 € 11,9%	48,08 € 9,1%	110,40 € 20,9%	74,40 € 14,1%	67,20 € 12,7%	102,62 € 19,4%

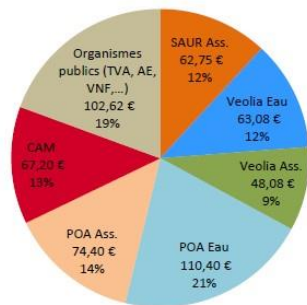
Décomposition du prix de l'eau
POA Hors Palavas, Valergues, Saint Aunès



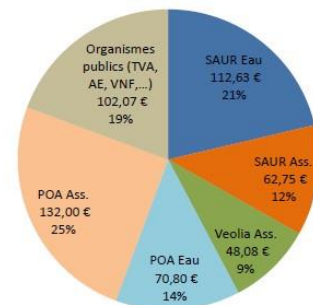
Décomposition du prix de l'eau -
Palavas les Flots



Décomposition du prix de l'eau - Saint Aunès



Décomposition du prix de l'eau - Carnon



ANNEXE 3 - G

Recettes 2022

	Eau	Assainissement
Vente usagers	2 406 448.53 € + 220 939.73 € (St Aunès)	3 859 853.97 €
Vente en gros (Lattes et Pérols)	386 567.36 €	0
Prime à l'épuration (Agence Eau)	0	166 929.04 €
Participation Voirie & Réseau + PRE	0	843 302.22 €
Participation des aménageurs	56 994.59 €	304 456.01 €

Niveau d'endettement

	Eau	Assainissement
Capital restant dû au 31.12.2022	2 074 581.39 €	13 773 522.17 €
Annuités 2022 (capital + intérêts)	320 837.13 €	1 969 438.60 €



SERVICE DE L'EAU POTABLE

ET DE L'ASSAINISSEMENT

RAPPORT ANNUEL 2022

**NOTE D'INFORMATION DE L'AGENCE DE L'EAU RHONE
MEDITERRANEE CORSE**

ÉDITION 2023

L'AGENCE DE L'EAU RHÔNE MÉDITERRANÉE CORSE VOUS INFORME

La fiscalité sur l'eau a permis une nette amélioration de la qualité de nos rivières

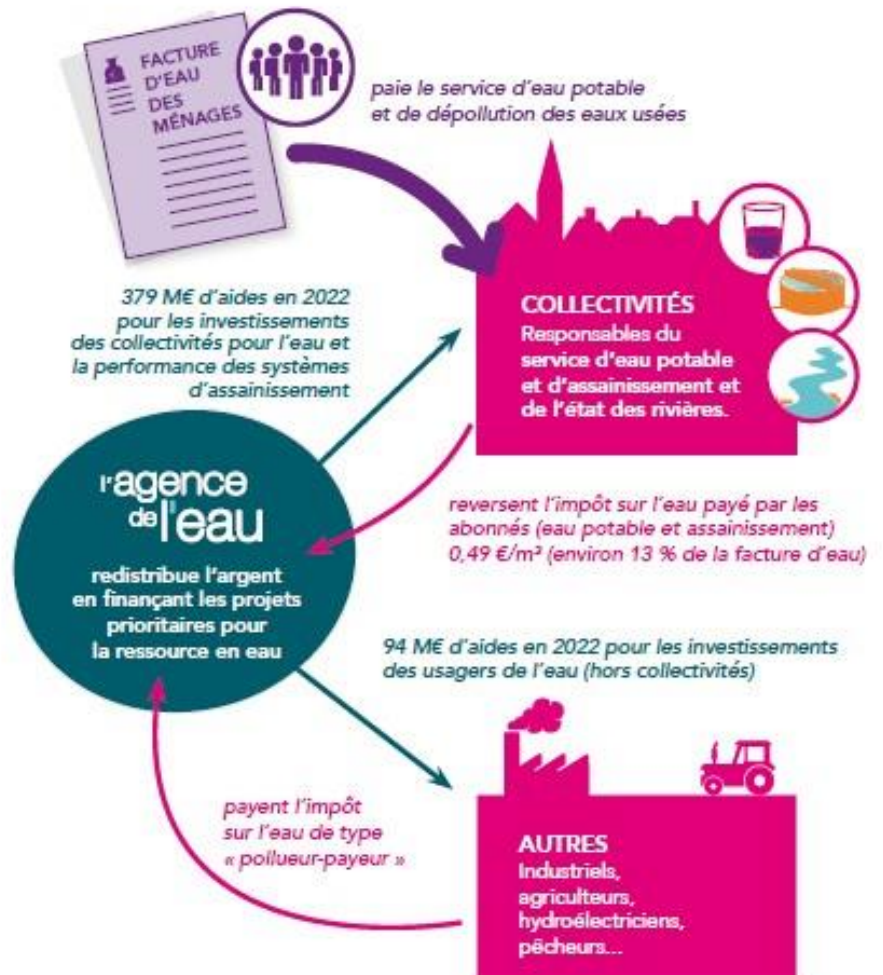
Grâce à cette fiscalité sur l'eau, le parc français des stations d'épuration est désormais globalement performant : la pollution organique dans les rivières a été divisée par 10 en 20 ans.

Le prix moyen de l'eau dans les bassins Rhône-Méditerranée et de Corse est de 3,87 € TTC/m³ et de 4,30 € TTC/m³ en France*. Environ 13 % de la facture d'eau sont constitués de redevances fiscales payées à l'agence de l'eau.

Cet impôt est réinvesti par l'agence pour moderniser et améliorer les stations d'épuration et les réseaux d'assainissement, s'adapter au changement climatique, économiser l'eau, protéger les captages d'eau potable des pollutions par les pesticides et les nitrates, restaurer le fonctionnement naturel des rivières, des zones humides et des milieux marins.

L'agence de l'eau Rhône Méditerranée Corse est un établissement public de l'État sous tutelle du Ministère de la transition écologique, spécialisé dans la protection de l'eau.

*Source : estimation de l'agence de l'eau à partir des données Sapea 2021.



**SAUVONS !
L'EAU !**

ACTIONS AIDÉES PAR L'AGENCE DE L'EAU DANS LES BASSINS RHÔNE-MÉDITERRANÉE ET DE CORSE EN 2022

51% des aides attribuées en 2022 contribuent à l'adaptation des territoires au changement climatique.

► Pour économiser l'eau sur les territoires en déficit en eau (47,3 millions €)

407 opérations (réduction des fuites dans les réseaux d'eau potable, modernisation des techniques d'irrigation...) permettent d'économiser 22,8 millions m³, soit la consommation annuelle d'une ville de 416 000 habitants.

► Pour dépolluer les eaux (156,1 millions € pour les stations d'épuration et les réseaux d'assainissement)

40 stations d'épuration parmi les plus impactantes pour le milieu et 70 autres stations, notamment dans les territoires ruraux, aidées pour environ 36 M€. L'agence aide aussi les territoires ruraux à rattraper leur retard d'équipement en matière d'eau potable et d'assainissement (89,4 M€). La lutte contre les pollutions par temps de pluie a représenté 65,4 M€ d'aides.

► Pour réduire les pollutions industrielles (21,5 millions €)

6 nouveaux territoires engagés dans des démarches collectives de réduction des rejets de substances dangereuses concernant des activités industrielles et commerciales.

2 opérations majeures lancées sur de grands sites industriels.

► Pour lutter contre les pollutions agricoles par les pesticides et les nitrates et protéger les ressources destinées à l'alimentation en eau potable (6,6 millions € pour les captages prioritaires et ressources stratégiques pour le futur et 30,6 millions € pour l'agriculture)

6 nouveaux captages prioritaires du SDAGE Rhône-Méditerranée ont engagé un plan d'actions qui prévoit des changements de pratiques agricoles pour réduire l'utilisation des pesticides et des fertilisants. Éviter la pollution des captages par les pesticides permet d'économiser les surcoûts pour rendre potable une eau polluée. Le coût moyen de ces traitements s'élève à 755 millions € par an.

30,6 millions € consacrés à la profession agricole pour supprimer ou réduire les pesticides (matériel, conversion agriculture biologique et mesures agri environnementales, paiements pour services environnementaux, expérimentations et animation agricole).

► Pour redonner aux rivières un fonctionnement naturel, restaurer les zones humides et milieux marins, et préserver la biodiversité (70,5 millions €)

70,4 km de rivières restaurées et 75 seuils et barrages rendus franchissables par les poissons. Les aménagements artificiels des rivières (rectification des cours d'eau, bétonnage des berges, ouvrages en rivière...) empêchent les cours d'eau de bien fonctionner, et les poissons et sédiments de circuler. L'objectif est de redonner aux rivières un fonctionnement plus naturel. 5 630 ha de zones humides ont fait l'objet d'une aide.

L'agence intervient également au profit de la mer Méditerranée. Elle a notamment financé des opérations permettant la réduction des pressions dues aux mouillages des bateaux de plaisance sur 465 ha d'herbiers.

► Pour la solidarité internationale (3,67 millions €)

48 opérations engagées dans le cadre de coopérations décentralisées permettant de développer l'accès à l'eau potable et à l'assainissement dans 23 pays en développement.

L'AGENCE DE L'EAU VOUS REND COMPTE DE LA FISCALITÉ DE L'EAU

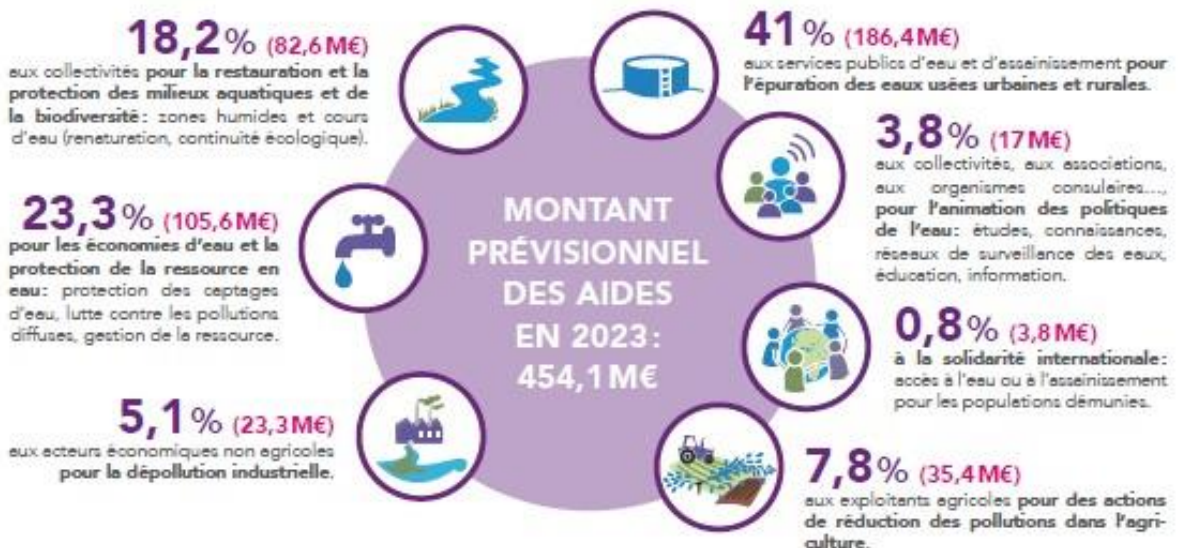
2023

Pour les ménages, les redevances (sur l'eau potable et l'assainissement collectif) représentent environ 13 % de la facture d'eau. Un ménage de 3-4 personnes, consommant 120 m³/an, dépense en moyenne 38 € par mois pour son alimentation en eau potable, dont 4,9 € par mois pour les redevances.



Pour toutes les redevances (sauf celle sur les pesticides), les taux sont fixés par le conseil d'administration de l'agence de l'eau où sont représentées toutes les catégories d'utilisateurs de l'eau, y compris les consommateurs.

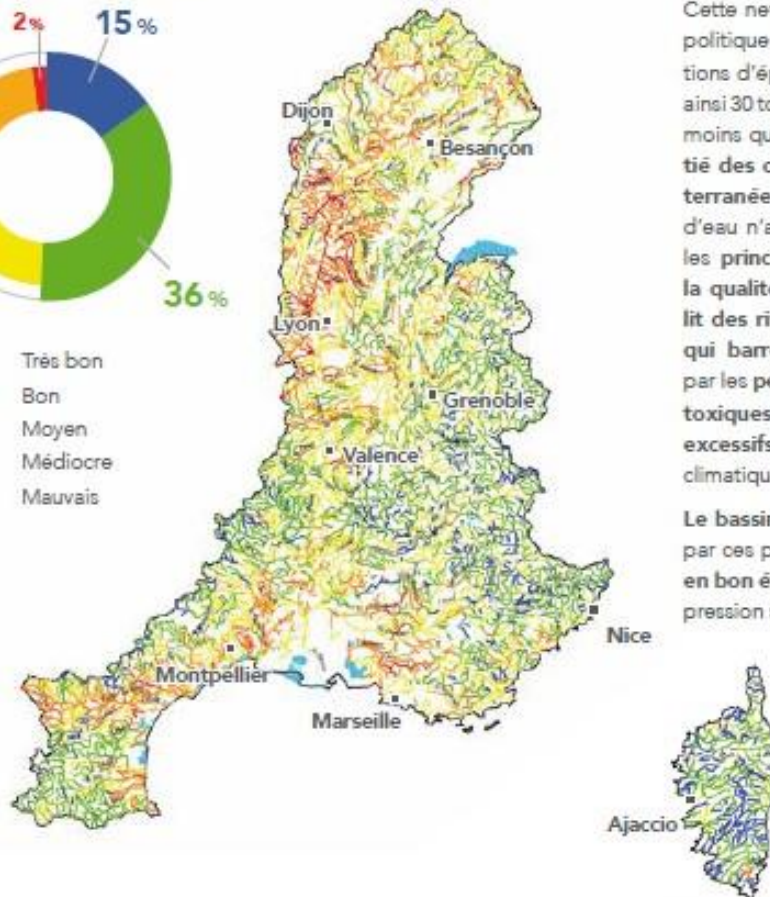
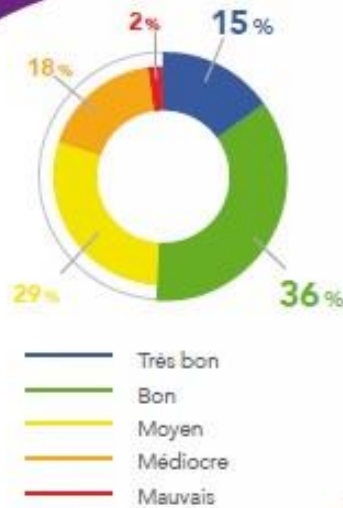
UNE REDISTRIBUTION SOUS FORME D'AIDES



- **Solidarité envers les communes rurales**: l'agence de l'eau soutient, à des taux très préférentiels, les actions des communes rurales situées dans les zones de revitalisation rurale (ZRR) pour rénover leurs infrastructures d'eau et d'assainissement.
- **La différence entre le montant des redevances et celui des aides** correspond essentiellement au financement, par l'agence de l'eau, de l'office français de la biodiversité (OFB) et des parcs nationaux. Le montant de cette contribution pour 2023 s'élève à 99,2 M€.

QUALITÉ DES EAUX

Etat écologique des cours d'eau
Données 2021



Le nombre de cours d'eau en bon état physico-chimique a plus que doublé au cours des 25 dernières années.

Cette nette amélioration est le résultat d'une politique réussie de mise aux normes des stations d'épuration. Par rapport à 1990, ce sont ainsi 30 tonnes d'azote ammoniacal par jour en moins qui transitent à l'aval de Lyon. La moitié des cours d'eau du bassin Rhône-Méditerranée est en bon état. Pour les masses d'eau n'ayant pas encore atteint le bon état, les principales causes de dégradation de la qualité de l'eau sont l'artificialisation du lit des rivières et les barrages et les seuils qui barrent les cours d'eau, les pollutions par les pesticides et les rejets de substances toxiques ainsi que les prélèvements d'eau excessifs dans un contexte de changement climatique.

Le bassin de Corse est relativement épargné par ces pressions, 91 % de ses rivières sont en bon état. Toutefois, un accroissement de la pression sur la ressource en eau est constaté.

La qualité des rivières sur smartphone et tablette



Appli qualité rivière

Découvrez l'état de santé des rivières en France avec l'application mobile de l'agence de l'eau.

Bassin Rhône-Méditerranée

- > 15,5 millions d'habitants
- > 20 % du territoire français
- > 20 % de l'activité agricole et industrielle
- > 50 % de l'activité touristique
- > 11 000 cours d'eau de plus de 2 km

Bassin de Corse

- > 330 000 habitants permanents
- > 3,4 millions de touristes chaque année
- > 3 000 km de cours d'eau
- > 1 000 km de côtes