



SERVICE DE L'EAU POTABLE

RAPPORT ANNUEL 2023

ANNEXES TECHNIQUES

- 1 – A VOLUMES ET RATIOS
- 1 – B ABONNES ET VOLUMES VENDUS
- 1 – C SCHEMA DES EQUIPEMENTS STRUCTURANTS
- 1 – D ORIGINE DE L'EAU POTABLE
- 1 – E DESCRIPTIF DES INSTALLATIONS
- 1 – F LES ANALYSES DE POTABILITE
- 1 – G NOTE DE SYNTHESE SUR LA QUALITE DE L'EAU
- 1 – H EFFECTIFS DE L'EQUIPE D'EXPLOITATION

ANNEXE 1 - A

Envoyé en préfecture le 27/06/2024

Reçu en préfecture le 27/06/2024

Publié le 27/06/2024



ID : 034-243400470-20240626-CA2024_62-DE

VOLUMES ET RATIOS SUR L'ENSEMBLE DE LA COMMUNAUTE D'AGGLOMERATION

Volumes prélevés sur le territoire	2001	2002	2003	2004	2005	2006	2007	2008	2009	2010	2011	2012	2013	2014	2015	2016	2017	2018	2019	2020	2021	2022	2023
Canal BRL	5 571 653	5 493 720	5 965 488	6 080 930	6 159 356	6 179 000	5 653 242	5 923 606	6 335 491	6 073 789	6 211 182	6 647 722	5 918 201	5 984 398	5 986 774	6 121 144	6 231 297	5 523 276	5 977 946	5 729 384	5 584 122	5 439 805	5 280 873
Puits Vauguières N°1	153 471	155 204	181 614	165 461	156 503	122 736	150 071	230 023	296 004	309 733	224 592	77 147	96 409	107 552	228 160	160 706	222 041	230 245	188 339	123 627	159 646	195 246	214 237
Puits Vauguières N°2	198 940	160 646	225 128	220 922	167 478	174 934	130 919	39 786	176 860	88 771	129 874	184 633	259 144	173 843	243 600	209 207	121 196	193 889	109 138	155 919	115 455	148 418	82 072
Forage Ecoles	231 974	190 792	231 716	234 301	208 611	218 449	211 114	171 494	25 217	150 738	273 919	255 620	275 899	103 753	114 989	99 791	110 089	103 384	104 088	106 049	107 384	87 989	155 659
Forage GARRIGUES BASSES	345 816	459 535	376 650	347 446	294 300	435 936	467 857	437 031	399 207	300 000	204 496	230 945	169 485	271 511	219 475	199 137	209 146	205 251	208 049	275 901	296 171	293 109	280 188
Forages GASTADE	229 692	231 913	270 707	277 585	287 594	255 129	266 489	202 388	216 308	164 584	157 115	181 762	200 343	232 609	223 200	222 692	209 369	189 361	172 106	191 875	186 133	206 873	201 732
Puits BOURGIDOU	144 858	144 144	144 997	134 357	144 678	73 560	95 532	97 719	62 213	72 951	75 574	65 020	62 838	37 608	45 986	54 042	52 022	46 645	52 151	76 671	76 905	60 744	68 408
Forages « Les Treize Caires »	336 219	296 845	287 589	344 771	402 626	383 082	458 861	327 110	289 740	493 552	452 645	386 039	411 722	454 624	457 383	319 664	6	0	0	107 865	208 486	200 940	264 031
Forages « Les Piles »	374 463	448 054	335 956	261 757	307 990	304 989	315 657	231 064	183 834	301 370	305 083	250 670	303 415	387 843	550 691	557 586	480 239	470 492	452 522	519 000	503 589	374 168	310 757
Forages BOUISSET	95 363	45 343	43 303	44 818	83 063	78 306	70 493	76 201	73 041	87 686	75 394	97 296	90 476	75 185	69 786	67 991	75 719	74 113	76 906	76 063	88 793	93 953	85 090
Forage BENOUIDES		48 869	57 600	47 852		6 992	6 506	3 093	1 957	9 297	7 993	8 996	8 918	14 067	13 128	14 501	13 216	12 529	14 606	18 771	15 877	15 967	8 013
Volume prélevé total	7 682 449	7 675 065	8 120 748	8 160 200	8 212 199	8 233 113	7 826 741	7 739 515	8 059 872	8 052 471	8 117 867	8 385 850	7 796 850	7 842 993	8 153 172	8 026 461	7 724 340	7 049 185	7 355 851	7 381 125	7 342 561	7 117 212	6 951 060
Evolution par rapport à l'année antérieure (%)		-0,10%	5,81%	0,49%	0,64%	0,25%	-4,94%	-1,11%	4,14%	-0,09%	0,81%	3,30%	-7,02%	0,59%	3,95%	-1,55%	-3,76%	-8,74%	4,35%	0,34%	-0,52%	-3,58%	-2,33%

Volumes importés	2001	2002	2003	2004	2005	2006	2007	2008	2009	2010	2011	2012	2013	2014	2015	2016	2017	2018	2019	2020	2021	2022	2023
Interconnexion CAM	0	0	0	11 970		0	0	0	0	63 831	106 598	96 335	213 532	79 905	70 002	65 532	60 155	283 535	148 264	131 878	53 701	217 655	74 856
CAM pour Saint Aunes												239 315	288 430	264 959	262 946	245 438	262 491	248 374	272 703	287 083	293 087	285 279	303 317
Communauté de Communes Terre de Camargue	0	10 550	0	4 710		1 100	570	0	17 410	19 930	1 140	0	0	4 720	0	26 890	0	0	19 690	0	0	0	6 650
Total des volumes importés	0	10 550	0	16 680	0	1 100	570	0	17 410	83 761	107 738	335 650	501 962	349 584	332 948	337 260	322 646	531 909	440 657	418 961	346 788	502 934	384 823
Evolution par rapport à l'année antérieure (%)			-100,00%		-100,00%		-48,18%	-100,00%		381,11%	28,63%	211,54%	49,55%	-30,36%	-4,76%	1,30%	-4,33%	64,86%	-17,16%	-4,92%	-17,23%	20,04%	-23,48%
Total des volumes importés sur la période de relève*												330 667	377 507	478 473	434 893		323 669	172 655	201 791				

Volumes exportés	2001	2002	2003	2004	2005	2006	2007	2008	2009	2010	2011	2012	2013	2014	2015	2016	2017	2018	2019	2020	2021	2022	2023
Lattes	1 711 615	1 719 480	1 702 979	1 764 958	1 761 862	1 841 971	1 595 331	1 676 669	1 768 189	1 835 513	1 731 216	1 891 635	1 579 957	1 528 539	1 475 495	1 400 504	1 276 436	1 270 793	1 422 836	1 471 039	1 334 966	1 335 626	1 297 176
Palavas											1 032 727	-											
Valergues	1 067 436	1 025 054	1 114 106	1 066 202	1 180 893	1 062 242	959 044	1 010 968	1 083 831	1 059 814	7 786	-											
Pérols											1 054 394	1 274 903	1 311 414	1 033 810	1 015 415	1 027 904	1 005 108	935 886	1 084 139	1 245 331	967 466	959 609	1 012 879
Terre de Camargues															5 550	0	0	1 542	200	0	540	2 250	0
Total des volumes exportés	2 779 051	2 744 534	2 817 085	2 831 160	2 942 755	2 904 213	2 554 375	2 687 637	2 852 020	2 895 327	3 826 123	3 166 538	2 891 371	2 562 349	2 496 460	2 429 201	2 281 544	2 208 221	2 507 175	2 716 370	2 302 972	2 297 485	2 310 055
Evolution par rapport à l'année antérieure (%)		-1,24%	2,64%	0,50%	3,94%	-1,31%	-12,05%	5,22%	6,12%	1,52%	32,15%	-17,24%	-8,69%	-11,38%	-2,57%	-2,69%	-6,08%	-3,21%	13,54%	8,34%	-15,22%	-0,24%	0,55%
Total des volumes exportés sur la période de relève*												2 864 797	2 992 798	2 660 161	2 366 321	2 360 771	2 346 297	2 113 140	2 438 262	2 518 298	2 302 972	2 297 485	2 310 055

Volumes mis en distribution sur le territoire (périmètre intercommunal) hors SAINT AUNES	2001	2002	2003	2004	2005	2006	2007	2008	2009	2010	2011	2012	2013	2014	2015	2016	2017	2018	2019	2020	2021	2022	2023
Volume mis en distribution par l'usine de VAUGUIERES	6 219 657	6 203 645	6 576 104	6 607 540	6 512 833	6 592 946	6 132 889	6 262 811	6 657 244	6 572 003	6 589 401	6 960 627	6 436 281	6 219 210	6 366 206	6 409 766	6 466 811	5 909 568	6 224 290	5 992 711	5 874 976	5 894 719	5 495 110
Volume exporté de Vauguières à MAUGUIO (station Jean Moulin/Hameau des Garrigues)	139 468	170 382	382 887	452 686	NR	413 345	284 417	346 097	491 302	371 904	369 163	212 883	153 785	177 588	203 571	NC	NC	NC	447 938	422 789	359 019	402 121	252 598
Volume mis en distribution par station ALBERT CAMUS	27 347	25 311	0	0	0	0	0	0	0	0	0	0	0	0	0	0	0	0	0	0	98 504	157 252	45 469
Volume mis en distribution par station JEAN MOULIN	821 728	886 106	807 568	827 176	NR	832 316	1 102 366	959 857	734 739	988 321	930 671	634 805	718 196	843 281	1 006 837	6 409 766	980 811	896 236	819 784	957 316	980 155	849 772	857 983
Volume distribué y compris les exports hors SAINT AUNES	7 400 252	7 429 363	7 716 256	7 735 360	7 738 784	7 696 104	7 346 997	7 200 386	7 501 747	7 785 204	7 770 943	8 046 745	7 727 525	7 505 771	7 796 382	7 733 100	7 357 537	6 986 243	7 160 535	7 114 834	7 008 460	7 065 019	6 651 160
Evolution par rapport à l'année antérieure (%)		0,39%	3,86%	0,25%	0,04%	-0,55%	-4,54%	-2,00%	4,19%	3,78%	-0,18%	3,55%	-3,97%	-2,87%	3,87%	-0,81%	-4,86%	-5,05%	2,49%	-0,64%	-1,50%	-0,70%	-5,86%

Volumes mis en distribution ensemble POA	2001	2002	2003	2004	2005	2006	2007	2008	2009	2010	2011	2012	2013	2014	2015	2016	2017	2018	2019	2020	2021	2022	2023
Volume distribué SAINT AUNES	Non mesuré avant intégration au POA											239 315	288 430	264 959	262 946	245 438	262 491	248 374	272 703	287 083	293 087	285 279	303 317
Volume distribué TOTAL	7 400 252	7 429 363	7 716 256	7 735 360	7 738 784	7 696 104	7 346 997	7 200 386	7 501 747	7 785 204	7 770 943	8 286 060	8 015 955	7 770 730	8 059 328	7 978 538	7 620 028	7 234 617	7 433 238	7 401 917	7 301 547	7 350 298	6 954 477
Evolution par rapport à l'année antérieure (%)		0,39%	3,86%	0,25%	0,04%	-0,55%	-4,54%	-2,00%	4,19%	3,78%	-0,18%	6,63%	-3,26%	-3,06%	3,71%	-1,00%	-4,49%	-5,06%	2,75%	-0,42%	-1,36%	-0,70%	-5,39%
Volumes mis en distribution sur la période de relève*												8 286 060	8 073 545	8 059 595	7 763 291		7 633 171	7 234 617	7 359 326	7 401 917	7 301 547	7 350 298	6 954 477

* Période de relève= période comprise entre les relevés de compteurs annuels du 2ème semestre à fin novembre

Volumes consommés sur l'ensemble du territoire (périmètre intercommunal) hors Saint Aunès	2001	2002	2003	2004	2005	2006	2007	2008	2009	2010	2011	2012	2013	2014	2015	2016	2017	2018	2019	2020	2021	2022	2023
Volume consommé par les clients (y compris clients des communes de PALAVAS, LAT TES et VALERGUES)	6 697 394	6 659 555	6 986 580	6 800 681	6 947 764	6 997 980	6 364 652	6 510 197	6 755 604	6 587 927	6 660 588	6 866 266	6 795 579	6 540 124	6 279 651	6 211 631	6 214 303	5 937 588	6 363 079	6 382 874	6 080 612	6 071 753	5 983 917
Volume facturé à Valergues- pour information	82 719	83 385	92 138	82 995	84 798	78 049	73 616	76 059	74 694	74 010	72 546	67 555	78 277	85 147	79 984	81 702	83 097	81 494	83 958	85 011	85 218	90 945	92 179
Dont volume fourni aux Services Publics	375 502	390 955	383 042	330 148	374 690	389 390	284 331	286 954	434 913	372 931	307 382		NC	NC									
Volume consommé par les stations d'épuration	54 840	56 810	128 062	47 711	37 829	61 616	49 811	63 458	88 184	50 057	151 891												
Volume utilisé par les besoins du service (est.)*	12 000	13 500	13 500	18 500	19 500	14 000	14 000	14 000	18 000	25 000	185 000	185 000	186 078	190 194	176 646	265 193	188 647	183 899	187 060	32 192	25 655	33 470	46 136
Volumes facturés	6 697 394	6 659 555	6 986 580	6 800 681	6 947 764	6 997 980	6 364 652	6 510 197	6 755 604	6 587 927	6 660 588	6 866 266	6 795 579	6 540 124	6 279 651	6 211 631	6 214 303	5 937 588	6 363 079	6 382 874	6 080 612	6 071 753	5 983 917
Evolution par rapport à l'année antérieure (%)		-0,56%	4,91%	-2,66%	2,16%	0,72%	-9,05%	2,29%	3,77%	-2,48%	1,10%	3,09%	-1,03%	-3,76%	-3,98%	-1,08%	0,04%	-4,45%	7,17%	0,31%	-4,74%	-4,87%	-1,45%

Volumes consommés à Saint Aunès	2001	2002	2003	2004	2005	2006	2007	2008	2009	2010	2011	2012	2013	2014	2015	2016	2017	2018	2019	2020	2021	2022	2023
Volume consommé par les clients de Saint Aunès											170 277	175 293	187 341	197 853	194 962	215 939	208 424	216 242	229 338	238 539	240 544	237 241	248 426
Volume utilisé par les besoins du service (est.) et sans comptage											18 231	18 231	15 000	15 000	18 055	4 169	3 631	2 473	3 751	3 877	5 171	4 523	4 413
Volumes facturés sur Saint Aunès	Données NC avant prise de compétence sur Saint-Aunès										170 277	175 293	187 341	197 853	194 962	215 939	208 424	216 242	229 338	238 539	240 544	237 241	248 426
Evolution par rapport à l'année antérieure (%)												2,95%	6,87%	5,61%	-1,46%	10,76%	-3,48%	3,75%	6,06%	4,01%	4,89%	3,45%	4,71%

Volumes consommés sur l'ensemble du territoire (périmètre intercommunal)	2001	2002	2003	2004	2005	2006	2007	2008	2009	2010	2011	2012	2013	2014	2015	2016	2017	2018	2019	2020	2021	2022	2023
Volume consommé par les clients	6 697 394	6 659 555	6 986 580	6 800 681	6 947 764	6 997 980	6 364 652	6 510 197	6 755 604	6 587 927	6 830 865	7 041 559	6 982 920	6 737 977	6 474 613	6 427 570	6 422 727	6 153 830	6 592 417	6 621 413	6 321 156	6 308 994	6 232 343
Dont volume fourni aux Services Publics	375 502	390 955	383 042	330 148	374 690	389 390	284 331	286 954	434 913	372 931	307 382	NC	NC	NC	NC	NC	NC	NC	NC	NC	NC	NC	NC
Volume consommé par la station d'épuration	54 840	56 810	128 062	47 711	37 829	61 616	49 811	63 458	88 184	50 057	151 891												
Volume utilisé par les besoins du service (est.)	12 000	13 500	13 500	18 500	19 500	14 000	14 000	14 000	18 000	25 000	203 231	203 231	201 078	205 194	194 701	269 362	268 824	186 372	190 811	32 192	25 655	33 470	46 136
Volumes facturés	6 697 394	6 659 555	6 986 580	6 800 681	6 947 764	6 997 980	6 364 652	6 510 197	6 755 604	6 587 927	6 830 865	7 041 559	6 982 920	6 737 977	6 474 613	6 427 570	6 422 727	6 153 830	6 592 417	6 621 413	6 321 156	6 308 994	6 232 343
Evolution par rapport à l'année antérieure (%)		-0,56%	4,91%	-2,66%	2,16%	0,72%	-9,05%	2,29%	3,77%	-2,48%	3,69%	3,08%	-0,83%	-3,51%	-3,91%	-0,73%	-0,08%	-4,19%	7,13%	0,44%	-4,53%	-4,72%	-1,21%

Volumes mis en distribution par communes	2001	2002	2003	2004	2005	2006	2007	2008	2009	2010	2011	2012	2013	2014	2015	2016	2017	2018	2019	2020	2021	2022	2023	
période de relèvement																								
CANDILLARGUES												69 078	73 973	90 881		101 406								
LA GRANDE MOTTE												1 749 272	1 715 113	1 642 530	1 551 531	1 566 626								
LANSARGUES												116 625	116 332	123 686	133 860	148 473								
MAUGUIO CARNON												1 688 807												
MUDAISON												134 165	159 084		146 075	159 363								
VALERGUES												90 876	97 364	85 147		102 498								
PALAVAS												950 393	1 004 773	1 207 608		1 050 096								
POA hors saint aunes												4 799 216	3 166 639	3 149 852	1 831 466	3 128 462	0	0	0	0	0	0	0	0
SAINT AUNES												229 480	288 430	264 959	262 946	245 438								
Volume total												5 028 696	3 455 069	3 414 811	2 094 412	3 373 900	0	0	0	0	0	0	0	0
Evolution par rapport à l'année antérieure (%)												#DIV/0!	-31,29%	-1,17%	-38,67%	61,09%	-100,00%	#DIV/0!	#DIV/0!	#DIV/0!	#DIV/0!	#DIV/0!	#DIV/0!	#DIV/0!

Rendement primaire (volume facturé/volume distribué)	2001	2002	2003	2004	2005	2006	2007	2008	2009	2010	2011	2012	2013	2014	2015	2016	2017	2018	2019	2020	2021	2022	2023	
période de relèvement ou ramené 365 jrs																								
POA PERIMETRE																								
CANDILLARGUES												75,9%	87,8%	74,3%	89,5%	78,7%	103,9%	99,3%	98,4%	93,2%	98,2%	94,2%	79,5%	
LA GRANDE MOTTE												86,5%	84,6%	88,0%	93,3%	85,7%	91,2%	96,5%	90,5%	85,7%	91,7%	90,3%	87,5%	
LANSARGUES												90,7%	101,1%	97,9%	87,3%	81,1%	93,8%	93,3%	86,7%	91,8%	90,4%	86,2%	81,3%	
MAUGUIO CARNON												70,0%					80,5%	71,5%	77,9%	76,7%	75,1%	77,8%	94,7%	
MUDAISON												57,9%	61,5%		64,4%	57,3%	65,6%	61,4%	67,3%	69,6%	69,6%	67,5%	64,3%	
VALERGUES												74,3%	80,4%	100,0%		79,7%	74,5%	78,1%	74,2%	56,5%	67,8%	73,1%	74,3%	
PALAVAS												73,7%	74,0%	61,7%		72,1%	85,1%	82,0%	87,0%	80,8%	86,0%	94,7%	86,1%	
POA hors saint aunes												77,78%	118,43%	85,32%	82,34%	85,18%	85,18%	82,34%	84,21%	80,26%	83,14%	80,23%	84,7%	
SAINT AUNES												76,4%	65,0%	74,7%	74,1%	88,0%	79,4%	87,1%	85,0%	80,6%	80,3%	81,6%	81,9%	
POA												75,69%	77,86%	78,29%	73,85%	72,05%	78,33%	77,07%	82,21%	80,85%	78,64%	79,35%	87,05%	
Evolution par rapport à l'année antérieure (%)													2,87%	0,55%	-5,67%	-2,44%	8,71%	-1,61%	6,67%	-1,66%	-2,73%	0,90%	9,71%	

Volumes de service et besoin réseau	2001	2002	2003	2004	2005	2006	2007	2008	2009	2010	2011	2012	2013	2014	2015	2016	2017	2018	2019	2020	2021	2022	2023
CANDILLARGUES											5 000	4 822	5 210	5 004	5 004	5 004	5 004	5 004	4 993	766	538	582	1 335
LA GRANDE MOTTE											70 000	67 507	71 159	70 008	70 008	70 008	70 008	70 008	69 848	10 714	7 518	9 455	15 033
LANSARGUES											2 000	1 929	2 021	2 004	2 004	2 004	2 004	2 004	1 999	307	215	971	2 562
MAUGUIO CARNON											70 000	67 507	70 763	69 996	69 996	69 996	69 996	69 996	69 836	10 712	7 517	10 639	10 802
MUDAISON											5 000	4 822	5 223	5 004	5 004	5 004	5 004	5 004	4 993	766	538	1 106	2 924
VALERGUES											3 000	2 893	3 066	3 000	3 000	3 000	3 000	3 000	2 993	459	322	818	1 677
PALAVAS											30 000	28 932	29 918	30 000	30 000	30 000	30 000	30 000	29 931	4 591	3 837	5 376	7 390
POA hors saint aunes													187 360	185 016	185 016	185 016	185 016	185 016	184 593	28 315	20 484	28 947	41 723
SAINT AUNES												18 231	15 000	15 000	18 055	4 169	3 631	2 473	3 751	3 877	5 171	4 523	4 413
Total facturé périmètre POA											185 000	196 643	202 360	200 016	203 071	189 185	188 647	187 489	187 060	32 192	25 655	33 470	46 136
Evolution par rapport à l'année antérieure (%)													2,91%	-1,16%	1,53%	-6,84%	-0,28%	-0,61%	-0,23%	-82,79%	-20,31%	30,46%	37,84%

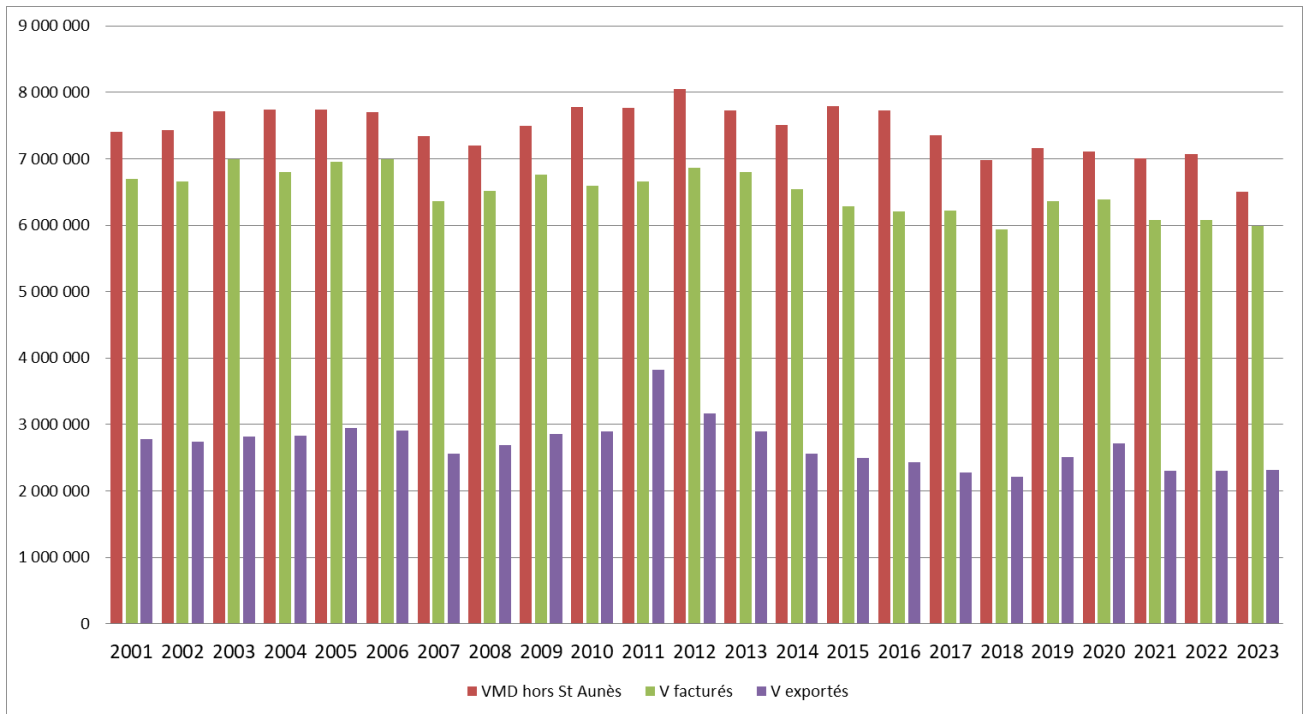
Rendement hydraulique net POA	2001	2002	2003	2004	2005	2006	2007	2008	2009	2010	2011	2012	2013	2014	2015	2016	2017	2018	2019	2020	2021	2022	2023
CANDILLARGUES	NR		NR	NR	NR	NR	NR	62,0%	62,0%	71,0%	89,6%	82,8%	94,8%	79,8%	NM	83,6%		105,6%	104,4%	94,0%	98,8%	94,8%	80,9%
LA GRANDE MOTTE	NR	84,0%	80,0%	84,0%	92,0%	90,0%	86,0%	92,0%	92,0%	87,0%	87,1%	90,4%	88,7%	92,3%	97,8%	90,1%	95,6%	101,3%	95,1%	86,4%	92,2%	91,0%	88,5%
LANSARGUES	NR	70,0%	75,0%	80,0%	96,0%	96,0%	76,0%	82,0%	79,0%	84,0%	89,3%	92,3%	NM	NM	88,8%	82,4%	95,3%	94,7%	88,1%	92,0%	90,5%	86,8%	82,9%
MAUGUIO CARNON	NR	NR	NR	NR	NR	NR	NR	NR	NR	NR	NR	74,0%	NR	NM	NM		84,9%	75,4%	82,3%	77,4%	75,6%	78,5%	95,6%
MUDAISON	NR	NR	NR	NR	NR	NR	NR	74,0%	64,0%	73,0%	77,4%	61,5%	64,8%	NM	67,9%	60,4%	68,6%	64,4%	70,3%	70,0%	69,9%	68,1%	65,9%
VALERGUES	NR	93,0%	93,0%	92,0%	92,0%	92,0%	85,0%	93,0%	83,0%	71,0%	82,9%	77,5%	83,5%	NM	NM	82,6%	77,1%	80,9%	76,9%	56,8%	68,1%	73,8%	75,7%
PALAVAS	NR	84,0%	80,0%	77,0%	69,0%	79,0%	81,0%	78,0%	75,0%	76,0%	73,1%	76,7%	77,0%	64,2%	NM	74,9%	88,2%	85,2%	90,1%	81,3%	86,5%	95,3%	87,0%
POA Hors Saint Aunès	AR	AR	AR	AR	AR	AR	AR	AR	AR	AR	88,1%	87,6%	89,7%	86,3%	86,1%	83,8%	86,9%	87,6%	92,4%	90,2%	87,1%	86,4%	90,7%
SAINT AUNES												84,3%	70,2%	80,3%	81,0%	89,7%	80,8%	88,1%	86,3%	83,1%	82,1%	83,2%	83,4%
Rendement hydraulique net global	90,66%	89,82%	90,72%	88,16%	90,03%	91,11%	86,82%	90,61%	90,29%	84,9%	90,5%	87,4%	89,0%	86,1%	86,0%	82,9%	86,8%	87,7%	90,7%	90,5%	85,7%	86,3%	90,3%
Evolution par rapport à l'année antérieure (%)		-0,93%	1,00%	-2,82%	2,13%	1,20%	-4,71%	4,36%	-0,35%	-5,9%	6,6%	-3,4%	1,8%	-3,3%	-0,1%	-3,6%	4,6%	1,0%	3,4%	-0,2%	-5,2%	0,6%	4,7%

Linéaire de canalisations	2012	2013	2014	2015	2016	2017	2018	2019	2020	2021	2022	2023
MAUGUIO	119 252	119 421	119 421	116 937	116 937	118 062	119 329	119 622	119 749	122 250	122 314	123 002
CARNON												
LA GRANDE MOTTE	61 204	61 144	61 144	64 157	64 157	62 312	62 359	62 618	62 888	63 277	63 439	63 654
MUDAISON	21 768	21 768	21 768	21 028	21 028	24 116	24 376	24 376	24 437	24 437	24 438	24 611
CANDILLARGUES	10 827	10 827	10 827	13 815	13 815	12 864	13 851	13 851	13 847	13 847	13 862	13 836
LANSARGUES	16 995	16 995	16 995	16 724	16 724	17 496	17 644	17 644	17 652	17 730	18 827	18 863
PALAVAS LES FLOTS	46 535	46 548	46 548	58 540	58 540	47 261	47 140	47 150	47 117	47 415	47 288	47 125
VALERGUES	15 166	15 262	15 262	14 741	14 741	15 115	15 115	15 119	15 614	15 850	16 219	16 107
LATTES								8 605	9 208	9 208	9 208	9 208
PEROLS								5 408	5 427	5 858	5 858	5 858
POA HORS SAINT AUNES	291 747	304 856	304 856	305 942	308 992	311 239	313 828	314 393	315 939	319 872	321 453	322 264
SAINT AUNES	27 475	27 238	27 238	27 238	29 785	30 337	31 758	31 858	31 883	35 868	36 120	36 117
TOTAL	319 222	332 094	332 094	333 180	338 777	341 576	345 586	346 251	347 822	355 740	357 573	358 381
Evolution par rapport à l'année antérieure (%)		4,03%	0,00%	0,33%	1,68%	0,83%	1,17%	0,19%	0,45%	2,28%	0,52%	0,23%

Calcul de l'indice de pertinence par commune (m3/h/km)	2001	2002	2003	2004	2005	2006	2007	2008	2009	2010	2011	2012	2013	2014	2015	2016	2017	2018	2019	2020	2021	2022	2023
MAUGUIO	NR	NM	NM	NM	NM	NM	NM	NM	NM	NM	NM	0,44	NM	NM	NM	NM	NM	0,42	0,27	0,36	0,38	0,32	0,05
CARNON	NR	NM	NM	NM	NM	NM	NM	NM	NM	NM	NM												
LA GRANDE MOTTE	NR	0,55	0,70	0,51	0,24	0,32	0,42	0,25	0,26	0,41	0,41	0,33	0,36	0,23	0,06	0,28	0,13	-0,04	0,14	0,35	0,21	0,24	0,31
MUDAISON	NR	NR	NR	NR	NR	NR	NR	0,16	0,26	0,17	0,14	0,28	0,29	#VALEUR!	0,25	0,34	0,25	0,28	0,23	0,23	0,24	0,28	0,28
CANDILLARGUES	NR	NR	NR	NR	NR	NR	NR	0,38	0,37	0,27	0,09	0,13	0,04	0,19	NM	0,13	-0,07	-0,04	-0,03	0,05	0,01	0,04	0,16
LANSARGUES	NR	0,40	0,27	0,19	0,03	0,03	0,20	0,15	0,19	0,14	0,09	0,06	NM	NM	0,11	0,18	0,04	0,05	0,11	0,08	0,09	0,12	0,17
PALAVAS LES FLOTS	NR	0,41	0,57	0,62	0,95	0,57	0,46	0,58	0,67	0,55	0,66	0,56	0,56	1,04	NM	0,53	0,28	0,34	0,23	0,42	0,27	0,09	0,26
VALERGUES	NR	0,13	0,09	0,07	0,05	0,05	0,10	0,04	0,11	0,21	0,12	0,16	0,12	NM	NM	0,13	0,19	0,16	0,20	0,47	0,30	0,23	0,21
POA HORS SAINT AUNES	AR	AR	AR	AR	AR	AR	AR	AR	AR	AR	0,35	0,39	0,32	0,33	0,45	0,49	0,41	0,39	0,32	0,43	0,43	0,44	0,33
SAINT AUNES	NR	NR	NR	NR	NR	NR	NR	NR	NR	NR	NR	0,15	0,36	0,22	0,21	0,10	0,20	0,11	0,13	0,17	0,17	0,15	0,16
TOTAL												0,37	0,32	0,32	0,43	0,46	0,30	0,28	0,24	0,31	0,31	0,32	0,22
Evolution par rapport à l'année antérieure (%)													-14,49%	-0,17%	34,05%	7,01%	-34,31%	-5,76%	-16,42%	31,36%	-1,29%	4,75%	-33,23%

Calcul de l'indice linéaire des volumes non comptés (m3/j/km)	2001	2002	2003	2004	2005	2006	2007	2008	2009	2010	2011	2012	2013	2014	2015	2016	2017	2018	2019	2020	2021	2022	2023
POA HORS SAINT AUNES	AR	AR	AR	AR	AR	AR	AR	AR	AR	AR	AR	AR	9,29	9,56	12,42	13,49	9,61	9,97	7,27	7,63	8,65	8,45	4,65
SAINT AUNES	AR	AR	AR	AR	AR	AR	AR	AR	AR	AR	AR	AR	#VALEUR!	#VALEUR!	#VALEUR!	2,71	4,88	2,77	3,53	4,78	4,41	3,99	4,16
TOTAL													9,36	9,33	11,96	12,54	8,85	8,30	6,59	7,74	7,59	8,00	5,52
Evolution par rapport à l'année antérieure (%)													#DIV/0!	-0,34%	28,24%	4,87%	-29,42%	-6,20%	-20,60%	17,37%	-1,97%	5,40%	-30,96%

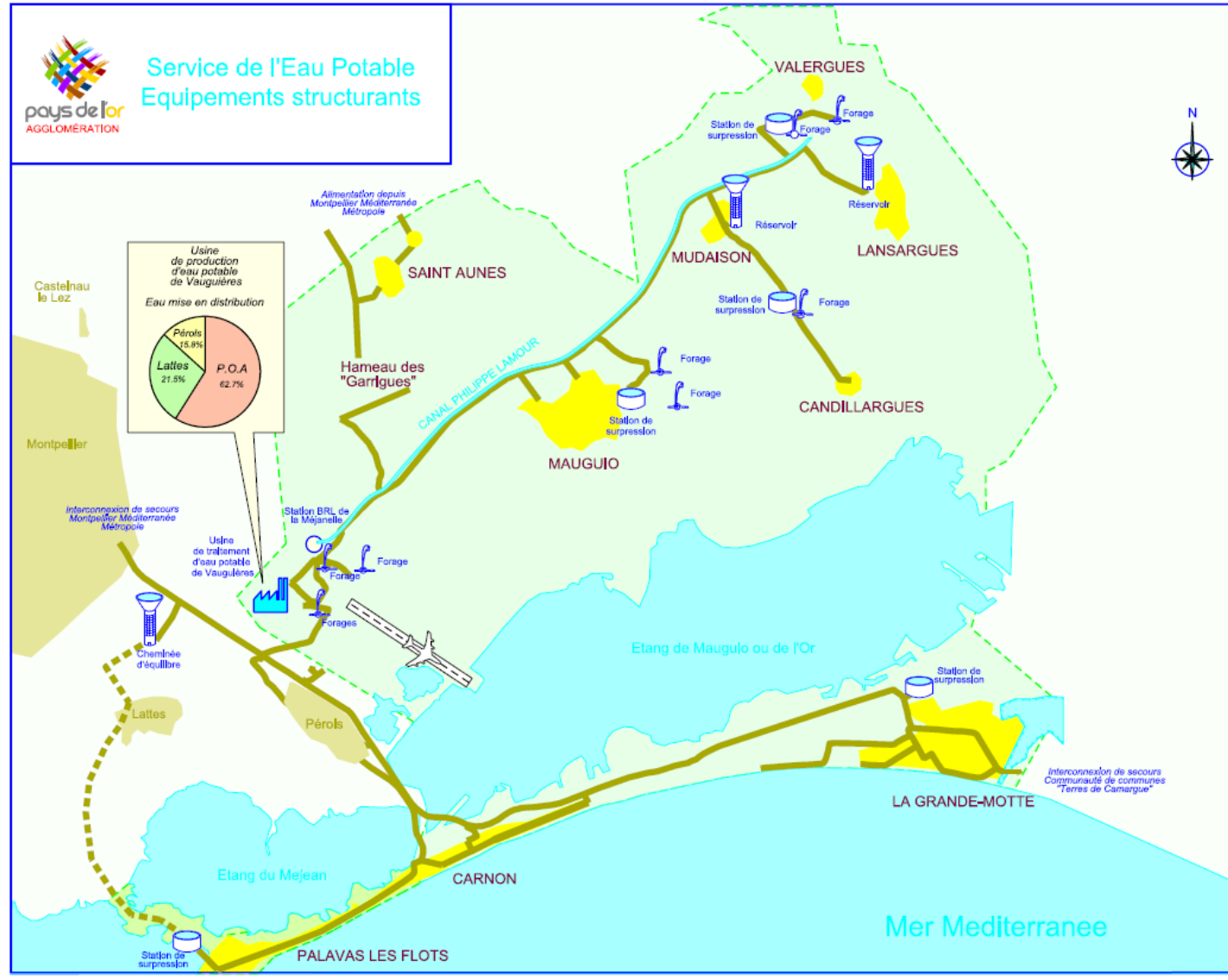
**Communauté d'Agglomération du Pays de l'Or –
Evolution des volumes mis en distribution et consommés, exportés hors Saint Aunès
entre 2001 et 2023**



ANNEXE 1 - B**ABONNES ET VOLUMES VENDUS EN 2023**

Communes	Eau			Assainissement	
	Nombre de Parts fixes (abonnement)	Nombre de branchements existants	Volume facturé (consommé)	Nombre de branchements existants	Volume facturé (consommé)
Candillargues	895	686	82 046	728	75 656
La Grande Motte	20860	1 639	1 357 177	1 714	1256850
Lansargues	1528	1 474	135 085	1 491	122 318
Mauguio/Carnon	13671	7 010	1 287 916	6 821	1230906
Mudaison	1370	1 246	116 925	1231	116270
Palavas les Flots	9085	5 390	723 319	5 416	657623
Valergues	996	964	92 179	950	91762
St Aunès	1714	1 161	252 839		
total	50 119	19 570	4 047 486	18 351	3 551 385

ANNEXE 1 – C



ANNEXE 1 - D**ORIGINE DE L'EAU POTABLE**

Communes	Unité de production d'eau potable	Ressources sollicitées
La Grande Motte Pérols secteur Carnon secteur ouest de Mauguio Palavas les Flots	Usine de Vauguières le Bas	Eau du Rhône (canal Philippe Lamour) = 88 % nappe phréatique = 12%
Mauguio ville	Surpresseur Jean Moulin	Nappe phréatique = 50,2 % Vauguières = 49,8 %
Candillargues Mudaison	Forages et surpresseur de la Gastade	Gastade = 68,6 % Vauguières = 31,4 %
Lansargues	Puits de Bourgidou	Nappe phréatique = 36,8 % Vauguières = 63,2 %
Valergues	Forages Bouisset et Bénouïdes	Nappe phréatique = 80% Vauguières = 20 %
St Aunès	Sans Objet	Achat d'eau à M3M

ANNEXE 1 - E**DESCRIPTIF DES INSTALLATIONS****Les Stations**

OUVRAGE	NATURE	DEBIT
Usine de Vauguières	<u>TRAITEMENT COMPLET</u> (préozonation, coagulation-floculation, décantation, filtration sur sable, postozonation, filtration sur charbon actif, stérilisation au bioxyde de chlore) <u>REPRISE</u>	3 x 720 m ³ /h 4 groupes de 800 m ³ /h (jusqu'à 3 en simultané)
Surpression de la Grande Motte	STATION DE SURPRESSION régulation par 2 ballons hydrophore de 80 m ³ , désinfection au chlore gazeux.	5 x 325 m ³ /h
Forages de La Gastade	EXHAURE Désinfection au chlore gazeux <u>REPRISE</u>	2 x 50 m ³ /h 2 x 45 m ³ /h
Puits de Bourgidou - Château d'eau de Lansargues	EXHAURE désinfection au chlore gazeux	2 x 37 m ³ /h
Puits F1 à Vauguières	EXHAURE (VAUGUIERES)	45 m ³ /h
Puits F2 à Vauguières	EXHAURE (VAUGUIERES)	55 m ³ /h
Forage des Ecoles à Vauguières	EXHAURE (VAUGUIERES)	30 m ³ /h
Forage Garrigues Basses	EXHAURE (VAUGUIERES)	80 m ³ /h
Station Jean Moulin	SURPRESSION MAUGUIO : régulation de pression par vitesse variable, désinfection au chlore gazeux.	4 x 100 m ³ /h
Forages « les Piles »	EXHAURES	3 x 45 m ³ /h
Forages « Treize Caires »	EXHAURES	3 x 45 m ³ /h
Forages Bouisset	EXHAURE	45 m ³ /h
Surpresseur Palavas les Flots	SURPRESSION, régulation par vitesse variable et ballon anti-bélier, désinfection au chlore gazeux	2 x 300 m ³ /h 2 x 170 m ³ /h 2 x 300 m ³ /h
Forage Bénouïdes	EXHAURE	15 m ³ /h
Station Bénouïdes	SURPRESSION, désinfection au chlore gazeux	3 x 20 et 1 x 10 m ³ /h
Surpression Saint Aunès	SURPRESSION	3 x 30 m ³ /h

Les réseaux

réseaux	Linéaire de canalisations comptabilisé par les exploitants	Cartographie POA		Cartographie SAUR
		ml	report schématique	report récolement
MAUGUIO	123 002	100 %	100 %	100 %
LA GRANDE MOTTE	63 654	100 %	100 %	100%
MUDAISON	24 611	100 %	100 %	100%
CANDILLARGUES	13 836	100 %	100 %	100%
LANSARGUES	18 863	100 %	100 %	100%
PALAVAS LES FLOTS	47 125	100 %	100 %	100 %
VALERGUES	16 107	100 %	100 %	100 %
ST AUNES	36 117	100 %	100 %	100 %
PEROLS	5 858	100 %	100 %	100 %
LATTES	9 208	100 %	100 %	100 %
TOTAL	358 381			

Nettoyage des réservoirs

OUVRAGE	TYPE	VOLUME en m ³	DATE DE REALISATION
VAUGUIERES	bâches de stockage au sol	2500	28/03/23
		1300	29/03/23
LA GRANDE MOTTE	bâches de stockage au sol	5000	27/02/23
		5000	28/02/23
		2 x 750	08/02/23
BOIRARGUES	réservoir sur tour	1000	22/03/2023
MUDAISON	réservoir sur tour	600	27/04/23
CANDILLARGUES LA GASTADE	bâches de stockage au sol	50	04/07/23
LANSARGUES	réservoir sur tour	400	13/09/23
MAUGUIO JEAN MOULIN	bâches de stockage au sol	2 x 750	10/05/23
PALAVAS LES FLOTS	bâches de stockage au sol	2 x 1500	13/12/23 et 20/12/23
VALERGUES	bâche de stockage au sol	500	04/07/23
ST AUNES	bâche surpresseur	500	

ANNEXE 1 - F

INDICATEUR ANNUEL DE LA QUALITE DE L'EAU 2023

L'eau brute

Nature de l'analyse	Contrat principal POA	Saint-Aunes
Contrôle sanitaire ARS		
Bactériologique	12	Sans objet
Physico-chimique	96	
Nombre total d'échantillons	96	
Surveillance de l'exploitant		
Bactériologique	1	
Physico-chimique	106	
Nombre total d'échantillon	106	
Total d'échantillons	202	

L'eau mise en distribution

Contrat principal			
Nature de l'analyse	Nombre d'analyses	Nombre de conformité	% conformité
Contrôle sanitaire ARS			
Bactériologique	25	25	100%
Physico-chimique	33	24	73%
Nombre total d'échantillon	33	24	73%
Surveillance de l'exploitant			
Bactériologique	19	19	100%
Physico-chimique	81	81	100%
Nombre total d'échantillons	82	82	100%
Total d'échantillons	115	106	92%

L'eau distribuée


Contrat principal			
Nature de l'analyse	Nombre d'analyses	Nombre de conformité	% conformité
Contrôle sanitaire ARS			
Bactériologique	119	119	100%
Physico-chimique	135	126 *	93.3%
Surveillance de l'exploitant			
Bactériologique	31	31	100%
Physico-chimique	33	33	100%
Nombre total d'échantillons	34	34	100%
Total d'échantillons	169	169	100%

* déclassement dû au R471811 chlorothalonil : paramètre considéré, à titre transitoire, en 2023 comme pertinent, avant que l'ANSES n'émette son avis définitif (le 29 avril 2024) et le déclare en paramètre non pertinent.

Le classement de l'ARS pour 2023 ne prend pas en compte l'avis de l'ANSES par principe de non rétroactivité.


ANNEXE 1 - G

COMMENTAIRE SUR LA QUALITE DE L'EAU



REPUBLIQUE
FRANCAISE

QUELLE EAU BUVEZ-VOUS ?



ZONE DE DISTRIBUTION : POA-MAUGUIO

	Conclusion sanitaire	Indicateur global de qualité
2023	<p>La présence d'un pesticide a été observée mais sans risque pour la santé. L'eau distribuée est de bonne qualité pour les autres paramètres. Elle peut être consommée par tous. Compte-tenu de la sécheresse persistante observée dans le département en 2023, des mesures de gestion particulières ont pu être mises en œuvre pour maintenir la distribution d'eau.</p>	<div style="font-size: 3em; font-weight: bold; color: #003366; margin-bottom: 10px;">C</div> <div style="display: flex; flex-direction: column; gap: 5px;"> <div style="background-color: #00a0e3; color: white; padding: 2px 5px; font-size: 0.8em;">A : Eau de bonne qualité</div> <div style="background-color: #90d090; color: white; padding: 2px 5px; font-size: 0.8em;">B : Eau de qualité convenable</div> <div style="background-color: #ffff00; color: black; padding: 2px 5px; font-size: 0.8em;">C : Eau de qualité insuffisante</div> <div style="background-color: #ff9900; color: white; padding: 2px 5px; font-size: 0.8em;">D : Eau de mauvaise qualité</div> </div> <p style="font-size: 0.8em; margin-top: 5px;">Indicateur 2022 : -</p>

Origine et gestion de l'eau

Votre réseau est alimenté par plus de 3 captages. L'eau qui l'alimente est mixte.

Elle fait l'objet d'un traitement.


Votre réseau alimente de façon permanente 1 commune (MAUGUIO), soit 13371 personnes. Le responsable des installations est : « PAYS DE L'OR AGGLOMERATION ».

Pour plus de renseignements, veuillez contacter « S.A.U.R. SECTEUR HERAULT-SUD » qui assure l'exploitation du réseau.

PARAMÈTRES D'INTÉRÊT POUR LA POTABILITÉ DE L'EAU


BACTÉRIOLOGIE	A Très bonne qualité
Micro-organismes indicateurs d'une éventuelle contamination des eaux par des bactéries pathogènes. Absence exigée.	Nombre de prélèvements : 28 Conformité : 100 % Valeur maxi : 0 n/100 ml
NITRATES	A Bonne qualité
Éléments provenant des pratiques agricoles, des rejets domestiques et industriels. Le maximum réglementaire est 50 mg/L.	Nombre de prélèvements : 28 Valeur moyenne : 22,7 mg/L Valeur maxi : 40 mg/L
PESTICIDES ET MÉTABOLITES PERTINENTS	C Dépassements réguliers de la limite réglementaire
Le terme "pesticides" regroupe plusieurs centaines de substances différentes. Le maximum réglementaire est 0,5 microgramme/L pour le total des pesticides analysés et 0,1 microgramme/L pour chaque substance. En-deçà de la valeur sanitaire propre à chaque pesticide, l'eau peut être consommée sans risque pour la santé.	Nombre de prélèvements : 4 Conformité : 25 % Nombre de substances recherchées : 296 Valeur maxi : 0,618 microgramme/L (chlorothalonil r471811) Substance(s) non conforme(s) : chlorothalonil r471811 ; total des pesticides analysés
INFORMATIONS COMPLÉMENTAIRES	
ALUMINIUM	Présence inférieure à la référence de qualité
Élément d'origine naturelle ou pouvant provenir du procédé de traitement de l'eau. La valeur maximale réglementaire est de 200 microgramme/L.	Nombre de prélèvements : 25 Valeur moyenne : 27,6 microgramme/L Valeur maxi : 77 microgramme/L
DURETÉ	Eau très dure
Concentration en calcium et magnésium dans l'eau exprimée en degré français. Il n'y a pas de valeur de seuil réglementaire.	Nombre de prélèvements : 5 Valeur moyenne : 32,4 °f Valeur maxi : 33,5 °f

Quelques conseils




ADOUCEUR

Si vous possédez un adoucisseur, assurez-vous qu'il alimente uniquement le réseau d'eau chaude et entretenez-le régulièrement.




SÈCHERESE

En période de sécheresse, limitez autant que possible votre utilisation d'eau du robinet.



PLOMB


Dans les habitats équipés de tuyauteries en plomb, ou après quelques jours d'absence, laissez couler l'eau quelques minutes avant de la boire.



RÉSEAU PRIVÉ

Si vous utilisez l'eau d'un puits ou d'un récupérateur d'eau de pluie, toute communication avec l'eau du réseau public est interdite.

Pour aller plus loin



Retrouver les résultats des analyses de l'eau de votre commune sur le site Internet : www.asupotable.santa.gouv.fr

Édité le 01/06/2024
UDI 034000048

L'indicateur global de qualité prend en compte les 30 paramètres / familles de paramètres faisant l'objet d'une limite de qualité. Il est égal à l'indicateur de qualité du paramètre le plus déclassant. Les résultats du contrôle des paramètres de qualité liés aux canalizations ne sont pas pris en compte, dans la mesure où ils ne sont pas représentatifs de la qualité de l'eau distribuée sur la zone concernée.



ZONE DE DISTRIBUTION : POA-LANSARGUES

Conclusion sanitaire

Indicateur global de qualité

2023

La présence d'un pesticide a été observée ponctuellement et sans risque pour la santé. L'eau distribuée est de bonne qualité pour les autres paramètres. Elle peut être consommée par tous. Compte-tenu de la sécheresse persistante observée dans le département en 2023, des mesures de gestion particulières ont pu être mises en œuvre pour maintenir la distribution d'eau.

B

A : Eau de bonne qualité

B : Eau de qualité convenable

C : Eau de qualité insuffisante

D : Eau de mauvaise qualité

Indicateur 2022 : -

Origine et gestion de l'eau

Votre réseau est alimenté par plus de 3 captages. L'eau qui l'alimente est mixte.

Elle fait l'objet d'un traitement.

Votre réseau alimente de façon permanente 1 commune (LANSARGUES), soit 3096 personnes. Le responsable des installations est : « PAYS DE L'OR AGGLOMERATION ».

Pour plus de renseignements, veuillez contacter « S.A.U.R. SECTEUR HERAULT-SUD » qui assure l'exploitation du réseau.

PARAMÈTRES D'INTÉRÊT POUR LA POTABILITÉ DE L'EAU

BACTÉRIOLOGIE

A Très bonne qualité

Micro-organismes indicateurs d'une éventuelle contamination des eaux par des bactéries pathogènes. Absence exigée.

Nombre de prélèvements : 13
Conformité : 100 %
Valeur maxi : 0 n/100 ml

NITRATES

A Bonne qualité

Éléments provenant des pratiques agricoles, des rejets domestiques et industriels. Le maximum réglementaire est 50 mg/L.

Nombre de prélèvements : 13
Valeur moyenne : 27,2 mg/L
Valeur maxi : 38 mg/L

PESTICIDES ET MÉTABOLITES PERTINENTS

B Dépassement ponctuel de la limite réglementaire

Le terme "pesticides" regroupe plusieurs centaines de substances différentes. Le maximum réglementaire est 0,5 microgramme/L pour le total des pesticides analysés et 0,1 microgramme/L pour chaque substance. En-deçà de la valeur sanitaire propre à chaque pesticide, l'eau peut être consommée sans risque pour la santé.

Nombre de prélèvements : 5
Conformité : 80 %
Nombre de substances recherchées : 297
Valeur maxi : 0,36 microgramme/L (bentazone)
Substance(s) non conforme(s) : bentazone

Quelques conseils

ADOUCEUR



Si vous possédez un adoucisseur, assurez-vous qu'il alimente uniquement le réseau d'eau chaude et entretenez-le régulièrement.

SÉCHERESSE



En période de sécheresse, limitez autant que possible votre utilisation d'eau du robinet.

PLOMB



Dans les habitats équipés de tuyauteries en plomb, ou après quelques jours d'absence, laissez couler l'eau quelques minutes avant de la boire.

RÉSEAU PRIVÉ



Si vous utilisez l'eau d'un puits ou d'un récupérateur d'eau de pluie, toute communication avec l'eau du réseau public est interdite.

INFORMATIONS COMPLÉMENTAIRES

ALUMINIUM

Très bonne qualité

Élément d'origine naturelle ou pouvant provenir du procédé de traitement de l'eau. La valeur maximale réglementaire est de 200 microgramme/L.

Nombre de prélèvements : 1
Valeur moyenne : 15 microgramme/L
Valeur maxi : 15 microgramme/L

DURETÉ

Eau dure

Concentration en calcium et magnésium dans l'eau exprimée en degré français. Il n'y a pas de valeur de seuil réglementaire.

Nombre de prélèvements : 3
Valeur moyenne : 29,8 °f
Valeur maxi : 34,3 °f

Pour aller plus loin



Retrouver les résultats des analyses de l'eau de votre commune sur le site Internet : www.eaupotable.sante.gouv.fr

Édité le 01/06/2024

UDI 034000376

L'indicateur global de qualité prend en compte les 30 paramètres / familles de paramètres faisant l'objet d'une limite de qualité. Il est égal à l'indicateur de qualité du paramètre le plus déclassant. Les résultats du contrôle des paramètres de qualité liés aux canalisations ne sont pas pris en compte, dans la mesure où ils ne sont pas représentatifs de la qualité de l'eau distribuée sur la zone concernée.

QUELLE EAU BUVEZ-VOUS ?



ZONE DE DISTRIBUTION : POA-VALERGUES

Conclusion sanitaire	Indicateur global de qualité
<p>2023</p> <p>La présence d'un pesticide a été observée mais sans risque pour la santé. L'eau distribuée est de bonne qualité pour les autres paramètres. Elle peut être consommée par tous. Compte-tenu de la sécheresse persistante observée dans le département en 2023, des mesures de gestion particulières ont pu être mises en œuvre pour maintenir la distribution d'eau.</p>	<p>C</p> <p>A : Eau de bonne qualité B : Eau de qualité convenable C : Eau de qualité insuffisante D : Eau de mauvaise qualité</p> <p>Indicateur 2022 : -</p>

Origine et gestion de l'eau	PARAMÈTRES D'INTÉRÊT POUR LA POTABILITÉ DE L'EAU
<p>Votre réseau est alimenté par les captages : BENOUIDES, BOUISSET 2 F4. L'eau qui l'alimente est d'origine souterraine.</p> <p>Elle fait l'objet d'un traitement.</p> <p>Votre réseau alimente de façon permanente 1 commune (VALERGUES), soit 2049 personnes. Le responsable des installations est : « PAYS DE L'OR AGGLOMERATION ».</p> <p>Pour plus de renseignements, veuillez contacter « S.A.U.R. SECTEUR HERAULT-SUD » qui assure l'exploitation du réseau.</p>	<p>BACTÉRIOLOGIE A Très bonne qualité</p> <p>Micro-organismes indicateurs d'une éventuelle contamination des eaux par des bactéries pathogènes. Absence exigée.</p> <p>Nombre de prélèvements : 12 Conformité : 100 % Valeur maxi : 0 n/100 ml</p>
	<p>NITRATES A Bonne qualité</p> <p>Éléments provenant des pratiques agricoles, des rejets domestiques et industriels. Le maximum réglementaire est 50 mg/L.</p> <p>Nombre de prélèvements : 2 Valeur moyenne : 18 mg/L Valeur maxi : 18 mg/L</p>
	<p>PESTICIDES ET MÉTABOLITES PERTINENTS C Dépassements réguliers de la limite réglementaire</p> <p>Le terme "pesticides" regroupe plusieurs centaines de substances différentes. Le maximum réglementaire est 0,5 microgramme/L pour le total des pesticides analysés et 0,1 microgramme/L pour chaque substance. En-deçà de la valeur sanitaire propre à chaque pesticide, l'eau peut être consommée sans risque pour la santé.</p> <p>Nombre de prélèvements : 2 Conformité : 0 % Nombre de substances recherchées : 296 Valeur maxi : 0,365 microgramme/L (chlorothalonil r471811) Substance(s) non conforme(s) : chlorothalonil r471811</p>

Quelques conseils	
<p>ADOUCCISSEUR</p> 	<p>Si vous possédez un adoucisseur, assurez-vous qu'il alimente uniquement le réseau d'eau chaude et entretenez-le régulièrement.</p>
<p>SÈCHERESE</p> 	<p>En période de sécheresse, limitez autant que possible votre utilisation d'eau du robinet.</p>
<p>PLOMB</p> 	<p>Dans les habitats équipés de tuyauteries en plomb, ou après quelques jours d'absence, laissez couler l'eau quelques minutes avant de la boire.</p>
<p>RÉSEAU PRIVÉ</p> 	<p>Si vous utilisez l'eau d'un puits ou d'un récupérateur d'eau de pluie, toute communication avec l'eau du réseau public est interdite.</p>

Pour aller plus loin	
	<p>Retrouver les résultats des analyses de l'eau de votre commune sur le 9ta internet : www.eaupotable.sante.gouv.fr</p>

Édité le 01/06/2024

UDI 034001088

L'indicateur global de qualité prend en compte les 30 paramètres / familles de paramètres faisant l'objet d'une limite de qualité. Il est égal à l'indicateur de qualité du paramètre le plus déclassant. Les résultats du contrôle des paramètres de qualité liés aux canalisations ne sont pas pris en compte, dans la mesure où ils ne sont pas représentatifs de la qualité de l'eau distribuée sur la zone concernée.



ZONE DE DISTRIBUTION : POA - PALAVAS - MAUGUIO-CARNON

Conclusion sanitaire

Indicateur global de qualité

2023

L'eau distribuée est de bonne qualité. Elle peut être consommée par tous. Compte-tenu de la sécheresse persistante observée dans le département en 2023, des mesures de gestion particulières ont pu être mises en œuvre pour maintenir la distribution d'eau.

A

A : Eau de bonne qualité

B : Eau de qualité convenable

C : Eau de qualité insuffisante

D : Eau de mauvaise qualité

Indicateur 2022 : -

Origine et gestion de l'eau

Votre réseau est alimenté par plus de 3 captages. L'eau qui l'alimente est mixte.

Elle fait l'objet d'un traitement.

Votre réseau alimente de façon permanente 3 communes (MAUGUIO, PALAVAS-LES-FLOTS, PEROLS), soit 9091 personnes. Le responsable des installations est : « PAYS DE L'OR AGGLOMERATION ».

Pour plus de renseignements, veuillez contacter « S.A.U.R. SECTEUR HERAULT-SUD » qui assure l'exploitation du réseau.

PARAMÈTRES D'INTÉRÊT POUR LA POTABILITÉ DE L'EAU

BACTÉRIOLOGIE

A Très bonne qualité

Micro-organismes indicateurs d'une éventuelle contamination des eaux par des bactéries pathogènes. Absence exigée.

Nombre de prélèvements : 40
Conformité : 100 %
Valeur maxi : 0 n/100 ml

NITRATES

A Bonne qualité

Éléments provenant des pratiques agricoles, des rejets domestiques et industriels. Le maximum réglementaire est 50 mg/L.

Nombre de prélèvements : 40
Valeur moyenne : 7,97 mg/L
Valeur maxi : 28 mg/L

PESTICIDES ET MÉTABOLITES PERTINENTS

A Bonne qualité

Le terme "pesticides" regroupe plusieurs centaines de substances différentes. Le maximum réglementaire est 0,5 microgramme/L pour le total des pesticides analysés et 0,1 microgramme/L pour chaque substance. En-deçà de la valeur sanitaire propre à chaque pesticide, l'eau peut être consommée sans risque pour la santé.

Nombre de prélèvements : 5
Conformité : 100 %
Nombre de substances recherchées : 296
Valeur maxi : 0,066 microgramme/L (chlorothalonil r471811)

INFORMATIONS COMPLÉMENTAIRES

ALUMINIUM

Présence inférieure à la référence de qualité

Élément d'origine naturelle ou pouvant provenir du procédé de traitement de l'eau. La valeur maximale réglementaire est de 200 microgramme/L.

Nombre de prélèvements : 32
Valeur moyenne : 63,9 microgramme/L
Valeur maxi : 102 microgramme/L

DURETÉ

Eau peu calcaire

Concentration en calcium et magnésium dans l'eau exprimée en degré français. Il n'y a pas de valeur de seuil réglementaire.

Nombre de prélèvements : 12
Valeur moyenne : 19,9 °f
Valeur maxi : 22,2 °f

Quelques conseils

ADOUCEISSEUR



Si vous possédez un adoucisseur, assurez-vous qu'il alimente uniquement le réseau d'eau chaude et entretenez-le régulièrement.

SÉCHERESSE



En période de sécheresse, limitez autant que possible votre utilisation d'eau du robinet.

PLOMB



Dans les habitats équipés de tuyauteries en plomb, ou après quelques jours d'absence, laissez couler l'eau quelques minutes avant de la boire.

RÉSEAU PRIVÉ



Si vous utilisez l'eau d'un puits ou d'un récupérateur d'eau de pluie, toute communication avec l'eau du réseau public est interdite.

Pour aller plus loin



Retrouver les résultats des analyses de l'eau de votre commune sur le site Internet : www.eaipotable.santa.gouv.fr

Édité le 01/06/2024

UDI 034001212

L'Indicateur global de qualité prend en compte les 30 paramètres / familles de paramètres faisant l'objet d'une limite de qualité. Il est égal à l'Indicateur de qualité du paramètre le plus déclassant. Les résultats du contrôle des paramètres de qualité liés aux canalisations ne sont pas pris en compte, dans la mesure où ils ne sont pas représentatifs de la qualité de l'eau distribuée sur la zone concernée.



ZONE DE DISTRIBUTION : POA-LA GRANDE MOTTE

Conclusion sanitaire

Indicateur global de qualité

2023

L'eau distribuée est de bonne qualité. Elle peut être consommée par tous. Compte-tenu de la sécheresse persistante observée dans le département en 2023, des mesures de gestion particulières ont pu être mises en œuvre pour maintenir la distribution d'eau.

A

A : Eau de bonne qualité

B : Eau de qualité convenable

C : Eau de qualité insuffisante

D : Eau de mauvaise qualité

Indicateur 2022 : -

Origine et gestion de l'eau

Votre réseau est alimenté par plus de 3 captages. L'eau qui l'alimente est mixte.

Elle fait l'objet d'un traitement.

Votre réseau alimente de façon permanente 1 commune (GRANDE-MOTTE (LA)), soit 8638 personnes. Le responsable des installations est : « PAYS DE L'OR AGGLOMERATION ».

Pour plus de renseignements, veuillez contacter « S.A.U.R. SECTEUR HERAULT-SUD » qui assure l'exploitation du réseau.

PARAMÈTRES D'INTÉRÊT POUR LA POTABILITÉ DE L'EAU

BACTÉRIOLOGIE

A

Très bonne qualité

Micro-organismes indicateurs d'une éventuelle contamination des eaux par des bactéries pathogènes. Absence exigée.

Nombre de prélèvements : 37
Conformité : 100 %
Valeur maxi : 0 n/100 ml

NITRATES

A

Bonne qualité

Éléments provenant des pratiques agricoles, des rejets domestiques et industriels. Le maximum réglementaire est 50 mg/L.

Nombre de prélèvements : 77
Valeur moyenne : 7,69 mg/L
Valeur maxi : 28 mg/L

PESTICIDES ET MÉTABOLITES PERTINENTS

A

Bonne qualité

Le terme "pesticides" regroupe plusieurs centaines de substances différentes. Le maximum réglementaire est 0,5 microgramme/L pour le total des pesticides analysés et 0,1 microgramme/L pour chaque substance. En-deçà de la valeur sanitaire propre à chaque pesticide, l'eau peut être consommée sans risque pour la santé.

Nombre de prélèvements : 5
Conformité : 100 %
Nombre de substances recherchées : 296
Valeur maxi : 0,066 microgramme/L (chlorothalonil r471811)

INFORMATIONS COMPLÉMENTAIRES

ALUMINIUM

Présence inférieure à la référence de qualité

Élément d'origine naturelle ou pouvant provenir du procédé de traitement de l'eau. La valeur maximale réglementaire est de 200 microgramme/L.

Nombre de prélèvements : 69
Valeur moyenne : 62,3 microgramme/L
Valeur maxi : 102 microgramme/L

DURETÉ

Eau peu calcaire

Concentration en calcium et magnésium dans l'eau exprimée en degré français. Il n'y a pas de valeur de seuil réglementaire.

Nombre de prélèvements : 12
Valeur moyenne : 19,9 °f
Valeur maxi : 22,2 °f

Quelques conseils

ADOUCEUSEUR



Si vous possédez un adoucisseur, assurez-vous qu'il alimente uniquement le réseau d'eau chaude et entretenez-le régulièrement.

SÉCHERESSE



En période de sécheresse, limitez autant que possible votre utilisation d'eau du robinet.

PLOMB



Dans les habitats équipés de tuyauteries en plomb, ou après quelques jours d'absence, laissez couler l'eau quelques minutes avant de la boire.

RÉSEAU PRIVÉ



Si vous utilisez l'eau d'un puits ou d'un récupérateur d'eau de pluie, toute communication avec l'eau du réseau public est interdite.

Pour aller plus loin



Retrouver les résultats des analyses de l'eau de votre commune sur le site Internet : www.sau.potable.sante.gouv.fr

Édité le 01/06/2024

UDI 034001213

L'indicateur global de qualité prend en compte les 30 paramètres / familles de paramètres faisant l'objet d'une limite de qualité. Il est égal à l'indicateur de qualité du paramètre le plus déclassant. Les résultats du contrôle des paramètres de qualité liés aux canalisations ne sont pas pris en compte, dans la mesure où ils ne sont pas représentatifs de la qualité de l'eau distribuée sur la zone concernée.

QUELLE EAU BUVEZ-VOUS ?



ZONE DE DISTRIBUTION : POA-MUDAISON-CANDILLARGUES

2023

La présence d'un pesticide a été observée mais sans risque pour la santé. L'eau distribuée est de bonne qualité pour les autres paramètres. Elle peut être consommée par tous. Compte-tenu de la sécheresse persistante observée dans le département en 2023, des mesures de gestion particulières ont pu être mises en œuvre pour maintenir la distribution d'eau.

Conclusion sanitaire

Indicateur global de qualité

C

- A : Eau de bonne qualité
- B : Eau de qualité convenable
- C : Eau de qualité insuffisante
- D : Eau de mauvaise qualité

Indicateur 2022 : -

Origine et gestion de l'eau

Votre réseau est alimenté par les captages : GASTADE 1 OUEST, GASTADE 2 EST. L'eau qui l'alimente est d'origine souterraine.

Elle fait l'objet d'un traitement.

Votre réseau alimente de façon permanente 2 communes (CANDILLARGUES, MUDAISON), soit 4822 personnes. Le responsable des installations est : « PAYS DE L'OR AGGLOMERATION ».

Pour plus de renseignements, veuillez contacter « S.A.U.R. SECTEUR HERAULT-SUD » qui assure l'exploitation du réseau.

PARAMÈTRES D'INTÉRÊT POUR LA POTABILITÉ DE L'EAU

BACTÉRIOLOGIE

A Très bonne qualité

Micro-organismes indicateurs d'une éventuelle contamination des eaux par des bactéries pathogènes. Absence exigée.

Nombre de prélèvements : 16
Conformité : 100 %
Valeur maxi : 0 n/100 ml

NITRATES

A Bonne qualité

Éléments provenant des pratiques agricoles, des rejets domestiques et industriels. Le maximum réglementaire est 50 mg/L.

Nombre de prélèvements : 3
Valeur moyenne : 37 mg/L
Valeur maxi : 39 mg/L

PESTICIDES ET MÉTABOLITES PERTINENTS

C Dépassements réguliers de la limite réglementaire

Le terme "pesticides" regroupe plusieurs centaines de substances différentes. Le maximum réglementaire est 0,5 microgramme/L pour le total des pesticides analysés et 0,1 microgramme/L pour chaque substance. En-deçà de la valeur sanitaire propre à chaque pesticide, l'eau peut être consommée sans risque pour la santé.

Nombre de prélèvements : 4
Conformité : 25 %
Nombre de substances recherchées : 296
Valeur maxi : 0,975 microgramme/L (chlorothalonil r471811)
Substance(s) non conforme(s) : chlorothalonil r471811 ; total des pesticides analysés

Quelques conseils

ADOUCCISSEUR



Si vous possédez un adoucisseur, assurez-vous qu'il alimente uniquement le réseau d'eau chaude et entretenez-le régulièrement.

SÈCHERESSE



En période de sécheresse, limitez autant que possible votre utilisation d'eau du robinet.

PLOMB



Dans les habitats équipés de tuyauteries en plomb, ou après quelques jours d'absence, laissez couler l'eau quelques minutes avant de la boire.

RÉSEAU PRIVÉ



Si vous utilisez l'eau d'un puits ou d'un récupérateur d'eau de pluie, toute communication avec l'eau du réseau public est interdite.

INFORMATIONS COMPLÉMENTAIRES

ALUMINIUM

Très bonne qualité

Élément d'origine naturelle ou pouvant provenir du procédé de traitement de l'eau. La valeur maximale réglementaire est de 200 microgramme/L.

Nombre de prélèvements : 1
Valeur moyenne : 14 microgramme/L
Valeur maxi : 14 microgramme/L

DURETÉ

Eau très dure

Concentration en calcium et magnésium dans l'eau exprimée en degré français. Il n'y a pas de valeur de seuil réglementaire.

Nombre de prélèvements : 3
Valeur moyenne : 36,5 °f
Valeur maxi : 37,2 °f

Pour aller plus loin



Retrouver les résultats des analyses de l'eau de votre commune sur le site internet : www.eaupotable.santa.gouv.fr

Édité le 01/06/2024

UDI 034001214

L'indicateur global de qualité prend en compte les 30 paramètres / familles de paramètres faisant l'objet d'une limite de qualité. Il est égal à l'indicateur de qualité du paramètre le plus déclassant. Les résultats du contrôle des paramètres de qualité liés aux canalisations ne sont pas pris en compte, dans la mesure où ils ne sont pas représentatifs de la qualité de l'eau distribuée sur la zone concernée.



ZONE DE DISTRIBUTION : POA-ST AUNES

Conclusion sanitaire

Indicateur global de qualité

2023

L'eau distribuée est de bonne qualité. Elle peut être consommée par tous. Compte-tenu de la sécheresse persistante observée dans le département en 2023, des mesures de gestion particulières ont pu être mises en œuvre pour maintenir la distribution d'eau.

A

A : Eau de bonne qualité

B : Eau de qualité convenable

C : Eau de qualité insuffisante

D : Eau de mauvaise qualité

Indicateur 2022 : -

Origine et gestion de l'eau

Votre réseau est alimenté par les captages : LEZ, MEJANELLE - AQUA DOMITIA. L'eau qui l'alimente est d'origine à la fois souterraine et superficielle.

Elle fait l'objet d'un traitement.

Votre réseau alimente de façon permanente 1 commune (SAINT-AUNES), soit 4026 personnes. Le responsable des installations est : « PAYS DE L'OR AGGLOMERATION ».

Pour plus de renseignements, veuillez contacter « S.A.U.R. SECTEUR HERAULT-SUD » qui assure l'exploitation du réseau.

PARAMÈTRES D'INTÉRÊT POUR LA POTABILITÉ DE L'EAU

BACTÉRIOLOGIE

A Très bonne qualité

Micro-organismes indicateurs d'une éventuelle contamination des eaux par des bactéries pathogènes. Absence exigée.

Nombre de prélèvements : 11
Conformité : 100 %
Valeur maxi : 0 n/100 ml

NITRATES

A Très bonne qualité

Eléments provenant des pratiques agricoles, des rejets domestiques et industriels. Le maximum réglementaire est 50 mg/L.

Nombre de prélèvements : 6
Valeur moyenne : 4,59 mg/L
Valeur maxi : 5,7 mg/L

PESTICIDES ET MÉTABOLITES PERTINENTS

A Très bonne qualité

Le terme "pesticides" regroupe plusieurs centaines de substances différentes. Le maximum réglementaire est 0,5 microgramme/L pour le total des pesticides analysés et 0,1 microgramme/L pour chaque substance. En-deçà de la valeur sanitaire propre à chaque pesticide, l'eau peut être consommée sans risque pour la santé.

Nombre de prélèvements : 3
Conformité : 100 %
Nombre de substances recherchées : 296
Valeur maxi : 0 microgramme/L

INFORMATIONS COMPLÉMENTAIRES

ALUMINIUM

Présence inférieure à la référence de qualité

Élément d'origine naturelle ou pouvant provenir du procédé de traitement de l'eau. La valeur maximale réglementaire est de 200 microgramme/L.

Nombre de prélèvements : 57
Valeur moyenne : 24,4 microgramme/L
Valeur maxi : 91 microgramme/L

DURETÉ

Eau dure

Concentration en calcium et magnésium dans l'eau exprimée en degré français. Il n'y a pas de valeur de seuil réglementaire.

Nombre de prélèvements : 6
Valeur moyenne : 27,6 °f
Valeur maxi : 32,2 °f

Quelques conseils

ADOUCCISSEUR



Si vous possédez un adoucisseur, assurez-vous qu'il alimente uniquement le réseau d'eau chaude et entretenez-le régulièrement.

SÉCHERESSE



En période de sécheresse, limitez autant que possible votre utilisation d'eau du robinet.

PLOMB



Dans les habitats équipés de tuyauteries en plomb, ou après quelques jours d'absence, laissez couler l'eau quelques minutes avant de la boire.

RÉSEAU PRIVÉ



Si vous utilisez l'eau d'un puits ou d'un récupérateur d'eau de pluie, toute communication avec l'eau du réseau public est interdite.

Pour aller plus loin



Retrouver les résultats des analyses de l'eau de votre commune sur le site Internet : www.eaupotable.santa.gouv.fr

Édité le 01/06/2024

UDI 034005832

L'Indicateur global de qualité prend en compte les 30 paramètres / familles de paramètres faisant l'objet d'une limite de qualité. Il est égal à l'indicateur de qualité du paramètre le plus déclassant. Les résultats du contrôle des paramètres de qualité liés aux canalisations ne sont pas pris en compte, dans la mesure où ils ne sont pas représentatifs de la qualité de l'eau distribuée sur la zone concernée.

ANNEXE 1 - H

LE PERSONNEL DE LA SAUR

Les effectifs du Centre Hérault sont composés de 116 personnes, réparties en 10 cadres et 106 employés techniciens, clientèle et agents de maîtrise.

Secteur :

- 1 Chef de secteur
- 1 Responsable production
- 3 Conseillères clientèle
- 1 Chargé d'étude EP
- 1 Chargé d'étude industriel
- 3 Agents clientèle
- 9 Agents production
- 11 Agents exploitation
- 1 Technicien chercheur de fuite

Agence de Manguio :

- 1 technicien de recherche de fuite
- 1 technicien cartographie /SIG
- 3 techniciens traitement des eaux
- 1 technicien informatique industriel
- 5 électromécaniciens
- 3 agents clientèles centre d'appel
- 1 Responsable logistique

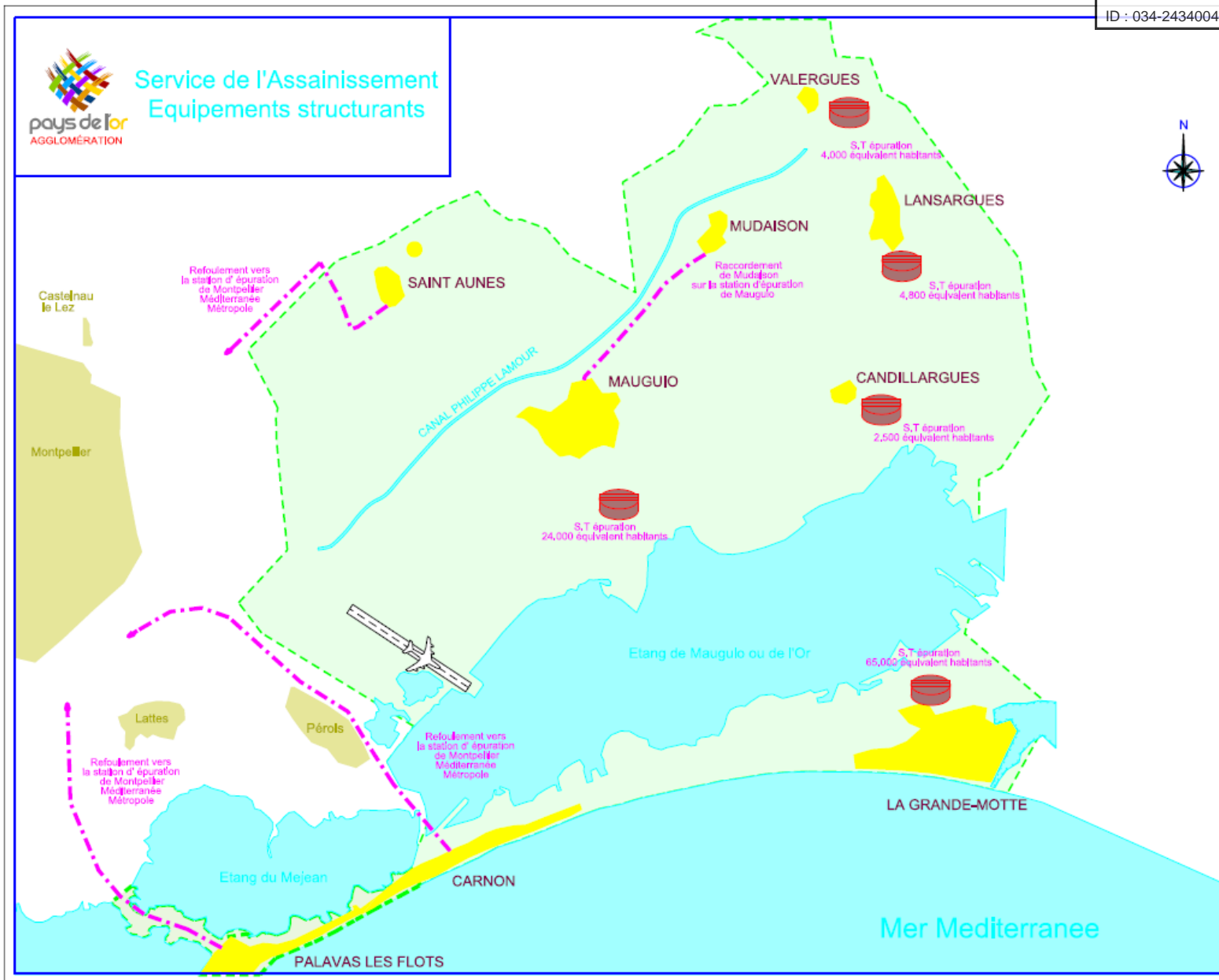


SERVICE DE L'ASSAINISSEMENT

RAPPORT ANNUEL 2023

ANNEXES TECHNIQUES

- 2 – A SCHEMA DES EQUIPEMENTS STRUCTURANTS
- 2 – B DESCRIPTIF DES INSTALLATIONS
- 2 – C VOLUMES CONSOMMES ET FACTURES
- 2 – D RENDEMENTS EPURATOIRES
- 2 – E AUTOSURVEILLANCE - ANALYSES
- 2 – F PRODUITS DE TRAITEMENT ET PRODUCTION DE BOUES
- 2 – G EFFECTIFS DE L'EQUIPE D'EXPLOITATION
- 2 – H INTERVENTION D'HYDROCURAGE ET DEBOUCHAGES DES RESEAUX



ANNEXE 2 - B

DESCRIPTIF DES INSTALLATIONS

Les stations d'épuration

STATION	CARACTERISTIQUES	CAPACITE	NIVEAU REJET
Station d'épuration de Candillargues 2 500 EH	- Boues activées aération prolongée avec rhizocompostage pour les boues - Lagunage de finition (zone de transition).	2.500 éq.hab	DCO 125 mg/l ou 75 % , DBO ₅ 25 mg/l ou 70 % , MES 35mg/l ou 90 % , NGL 20mg/l ou 60 % , Pt 2 mg/l ou 80 % , mesurés en sortie du clarificateur.
Station d'épuration de Carnon Pérols	Désactivée le 22/02/13, après raccordement à la station d'épuration Maera		
Station d'épuration de la Grande Motte	Boues activées en aération prolongée faible charge à filtration membranaire	Haute saison : 9840 m ³ /j Basse saison : 5540 m ³ /j 65 000 éq.hab 9840 m ³ /j , 3900 kg de DBO ₅ /j	DCO 60 mg/l, DBO ₅ 25 mg/l, MES 5 mg/l, Pt 0,8mg/l, Azote global 10 mg/l, E Coli 250 u/100 ml
Station d'épuration de Lansargues	- Boues activées aération prolongée	4 800 éq.hab	DCO 90 mg/l ou 75 % , DBO ₅ 25 mg/l ou 70 % , MES 35mg/l ou 90 % , NG1 15 mg/l ou 70 % , Pt 2mg/l ou 80 % ,
Station d'épuration de Mauguio ville	- Boues activées aération prolongée suivi d'une zone de transition environnementale	24.000 éq.hab 4680 m ³ /j en situation de temps sec	DCO 125 mg/l ou 75 % , DBO ₅ 25 mg/l ou 80 % , MES 35mg/l ou 90 % , NG1 10 mg/l ou 70 % , Pt 1mg/l ou 80 % , mesurés en sortie du clarificateur.
Station d'épuration de Mudaison	Démolition effectuée fin 2016, après raccordement à la station de Mauguio		
Station d'épuration de Maera à Lattes (traitement des effluents de Palavas les Flots, Carnon et Saint Aunès)	- Filière biologique (traitement des pollutions particulières et carbonées)	470 000 éq.hab	125 mg/l ou 75% DCO, 25 mg/l ou 80% DBO ₅ , 35 mg/l ou 90% MES
Station d'épuration de Valergues	- Boues activées aération prolongée	4.000 éq.hab 1240 m ³ /j , 240 kg de DBO ₅ /j	DCO 125 mg/l ou 75% , DBO ₅ 25 mg/l ou 90 % , MES 35 mg/l ou 90% , NGL 20 mg/l ou 70% , NH4 10 mg/l ou 70 % , Pt 2 mg/l ou 80 %

Les postes de refoulement

		CARACTERISTIQUES
Poste de relèvement / refoulement des eaux usées, hors postes internes aux stations d'épuration	- LA GRANDE MOTTE	14 postes/ 5 groupes électrogènes
	- CARNON	7 postes/ 3 groupes électrogènes
	- MAUGUIO	16 postes
	- MUDAISON	5 postes
	- LANSARGUES	3 postes
	- CANDILLARGUES	2 postes
	- PALAVAS LES FLOTS	26 postes
	- VALERGUES	5 postes
	- SAINT AUNES	7 Postes
TOTAL	84 POSTES / 8 GROUPES ELECTROGENES	

Les réseaux

réseaux	Linéaire de canalisations comptabilisé par la SAUR (ml)			Cartographie POA		Cartographie SAUR
	gravitaire	Refoulement	Total	report schématique	report récolement	report sous SIG Net&Gis
CANDILLARGUES	8 369	882	9 251	100 %	100 %	100%
LA GRANDE MOTTE	41 795	8 712	50 507	100 %	100 %	100%
LANSARGUES	14 917	611	15 528	100 %	100 %	100%
MAUGUIO	83 508	9 005	92 512	100 %	100 %	100 %
CARNON	15 158	3 200	18 358			
MUDAISON	27 487	8 718	36 206	100 %	100 %	100%
PALAVAS LES FLOTS	23 491	4 602	28 093	100 %	100 %	100 %
SAINTE AUNES	10 834	1 100	11 934	100 %	100 %	100 %
VALERGUES	225 558	36 831	262 389	100 %	100 %	100 %
TOTAL	451 117	73 661	524 778			

VOLUMES TRAITES PAR SYSTEME D'ASSAINISSEMENT

STATION D'	Volume traité 2002	Volume traité 2003	Volume traité 2004	Volume traité 2005	Volume traité 2006	Volume traité 2007	Volume traité 2008	Volume traité 2009	Volume traité 2010	Volume traité 2011	Volume traité 2012	Volume traité 2013	Volume traité 2014
EPURATION													
Candillargues	85 800	124 505	101 282	131 593	112 067	92 507	105 310	124 191	121 567	115 137	93 655	119 072	128 571
Carnon – PérOLS (refoulement vers MAERA depuis 2013)	1 510 000	1 744 199	1 443 624	1 283 899	1 409 766	1 326 474	1 494 714	1 530 592	1 643 019	1 585 146	1 556 787	251 579	415 717
La Grande Motte	1 254 000	1 481 958	1 248 348	1 184 507	1 194 942	1 124 258	1 133 615	1 208 863	1 093 768	1 148 390	1 097 007	1 058 544	1 165 025
Lansargues	140 500	158 775	155 526	143 327	138 716	145 011	147 498	166 100	147 814	144 690	147 839	159 825	153 746
Mauguio ville	729 000	914 093	773 021	771 518	975 502	1 029 124	962 249	810 636	926 820	938 633	829 070	937 236	1 113 977
Mudaison	125 600	186 933	159 234	156 919	129 277	116 000	125 241	158 409	128 803	127 432	121 746	132 071	133 957
Palavas les Flots (refoulement vers MAERA)			966 000	873 921	806 921	831 921	914 762	957 340	923 535	904 422	827 159	911 382	1 020 381
Saint Aunès													
Valergues					81 685	83 459	89 134	100 259	66 986	86 319	84 481	88 103	89 066
TOTAL	3 844 900	4 610 463	4 847 035	4 545 684	4 848 876	4 748 754	4 972 523	5 056 390	5 052 312	5 050 169	4 757 744	3 657 812	4 220 440

Volume traité 2015	Volume traité 2016	Volume traité 2017	Volume traité 2018	Volume traité 2019	Volume traité 2020	Volume traité 2021	Volume traité 2022	Volume traité 2023	variation %	Pluviométrie mm	Pluviométrie mm	Pluviométrie mm	Variation Pluviométrie %
									année n - n-1	2021	2022	2023	
141 801	149 051	132 309	198 084	106 953	105 597	118 663	127 664	90 085	-29,4%	355,0	382,4	250,8	-34%
330 762	414 017	363 184	458 601	403 128	395 532	354 404	417 784	368 696	-11,7%				
1 212 626	1 195 846	1 166 772	1 362 952	1 060 297	910 155	978 834	1 093 298	975 279	-10,8%	758,0	696,0	276,0	-60%
143 803	153 437	144 879	165 789	157 296	161 528	162 025	152 096	139 920	-8,0%	602,0	540,6	417,2	-23%
1 061 582	1 135 900	1 250 283	1 118 044	911 882	901 208	899 981	910 012	839 199	-7,8%	504,0	613,7	327,0	-47%
161 693	141 693	-	-	-	-	-	-	-					-
969889	956154	794 616	960 354	878 476	782 308	820 768	802 074	717 604	-10,5%				
	NC	137 612	210 076	147 610	130 512	161 724	176 082	149 748	-15,0%				
89 064	82 353	86 860	99 267	83 397	86 552	92 493	94 593	89 298	-5,6%	585,0	544,7	399,2	-27%
4 111 220	4 228 451	4 076 515	4 573 167	3 749 039	3 473 392	3 588 892	3 773 603	3 369 829	-10,7%				

ANNEXE 2 - D

RENDEMENTS EPURATOIRES EN % SUR L'ANNEE 2022

Stations	Nombre de bilans d'auto-contrôle sur la DBO ₅	DBO ₅	DCO	MES	NTK	P Total
Candillargues 2500 EH	12	98,9%	93,8%	95,9%	96,0%	86,3%
La Grande Motte 65 000 EH	104	99,5%	97,0%	99,6%	96,9%	99,2%
Lansargues 4800 EH	12	99,5%	96,9%	99,3%	95,3%	93,8%
Mauguio ville 24 000 EH	24	99,4%	96,6%	98,4%	97,1%	96,1%
Transfert des effluents de Mudaison, à compter du 12/10/16						
Valergues 4000 EH	12	99,3%	97,1%	97,9%	97,7%	98,7%

Rendements épuratoires : ces pourcentages indiquent le rendement épuratoire calculé à partir du rapport charge polluante sortie station d'épuration / charge polluante entrée station d'épuration

MES : matières en suspension

DBO₅ : demande biologique en oxygène

DCO : demande chimique en oxygène

NTK : azote kjeldahl

NGL : azote global

P total : phosphore total

ANNEXE 2 - E



AUTOSURVEILLANCE

Stations d'épuration	Nombre d'analyses d'autosurveillance (paramètres MES, DCO)																				Nombre d'analyses de boues																		
	2005	2006	2007	2008	2009	2010	2011	2012	2013	2014	2015	2016	2017	2018	2019	2020	2021	2022	2023	2005	2006	2007	2008	2009	2010	2011	2012	2013	2014	2015	2016	2017	2018	2019	2020	2021	2022	2023	
Candillargues 1125 EH (jusqu'au 18/05/09)	2	2	2	2	1															2 VA	2 VA	2 VA +8*	2 VA																
																				2 MET	2 MET	2 MET +4*	2 MET	2 VA															
																				0 CTO	0 CTO	1 CTO +2*	1 CTO	2 MET	1 CTO														
																						(*curage lagune)																	
Candillargues 2500 EH (à partir du 18/05/09)				8	12	12	12	12	12	12	12	12	12	12	12																								
Carnon Pérols	29	29	29	55	52	53	52	52				12	12	12	12	9				6 VA	6 VA	6 VA	6 VA	6 VA	6 VA	6 VA	6 VA	6 VA	1 VA										
																				4 MET	4 MET	4 MET	4 MET	4 MET	4 MET	4 MET	4 MET	4 MET	1 MET										
																				2 CTO	2 CTO	2 CTO	2 CTO	2 CTO	2 CTO	2 CTO	2 CTO	2 CTO	1 CTO										
La Grande Motte 6500 EH depuis 2013	25	24	25	106	104	104	104	104	106	104	104	104	104	104	104	107	105			8 VA	8 VA	8 VA	6 VA	6 VA	6 VA	6 VA	6 VA	7 VA	6 VA	12 VA	12 VA	8 VA	8 VA	8 VA	8 VA	8 VA	8 VA	8 VA	
																				6 MET	6 MET	6 MET	4 MET	4 MET	4 MET	4 MET	4 MET	5 MET	4 MET	5 MET	5 MET	2 MET	2 MET	2 MET	6 MET	6 MET	6 MET	6 MET	
																				3 CTO	3 CTO	3 CTO	2 CTO	2 CTO	2 CTO	2 CTO	2 CTO	3 CTO	2 CTO	3 CTO	3 CTO	2 CTO	2 CTO	2 CTO	3 CTO	3 CTO	3 CTO	3 CTO	
Lansargues	12	12	12	12	12	12	12	12	12	12	12	12	12	12	12	12	13			4 VA	4 VA	4 VA	4 VA	4 VA	4 VA	4 VA	4 VA	4 VA	4 VA	4 VA	4 VA	4 VA	4 VA	5 VA	5 VA	5 VA	5 VA	5 VA	
																				2 MET	2 MET	2 MET	2 MET	2 MET	2 MET	2 MET	2 MET	2 MET	2 MET	3 MET	2 MET	2 MET	2 MET	5 MET	5 MET	5 MET	5 MET	5 MET	
																				2 CTO	2 CTO	2 CTO	2 CTO	2 CTO	2 CTO	2 CTO	2 CTO	2 CTO	2 CTO	3 CTO	3 CTO	2 CTO	2 CTO	2 CTO	3 CTO	3 CTO	3 CTO	3 CTO	
Mauguio ville	13	24	24	23	24	24	24	24	25	24	24	24	24	24	24	24	24			6 VA	6 VA	6 VA	6 VA	6 VA	6 VA	6 VA	6 VA	6 VA	6 VA	7 VA	8 VA	8 VA	8 VA	8 VA	8 VA	8 VA	8 VA	8 VA	8 VA
																				4 MET	4 MET	4 MET	4 MET	4 MET	4 MET	4 MET	4 MET	4 MET	4 MET	5 MET	5 MET	2 MET	2 MET	2 MET	5 MET	5 MET	5 MET	5 MET	
																				2 CTO	2 CTO	2 CTO	2 CTO	2 CTO	2 CTO	2 CTO	2 CTO	2 CTO	2 CTO	3 CTO	3 CTO	2 CTO	2 CTO	2 CTO	2 CTO	2 CTO	2 CTO	2 CTO	
Mudaison	12	12	12	12	12	12	12	12	12	12	12	12	11	12	12					4 VA	4 VA	4 VA	4 VA	4 VA	4 VA	4 VA	4 VA	4 VA	4 VA	4 VA	4 VA	4 VA	4 VA	4 VA	4 VA	4 VA	4 VA	4 VA	
																				2 MET	2 MET	2 MET	2 MET	2 MET	2 MET	2 MET	2 MET	2 MET	2 MET	3 MET	3 MET								
																				2 CTO	2 CTO	2 CTO	2 CTO	2 CTO	2 CTO	2 CTO	2 CTO	2 CTO	2 CTO	3 CTO	3 CTO								
Palavas les Flots en 2010 : bilans sur PIR principal	21	21	21	53	36	24	24	24	24	24	24	24	24	24	23	18				3 VA/ 2 VA/ 6VA	2 VA/ 6VA	7 VA	8 VA																
																				2 MET	MET/4 MET	2 MET/4 MET	3 MET	6 MET															
																				1 CTO	2 CTO/ 2CTO	2 CTO/ 2CTO	3 CTO	4 CTO															
Valergues 4000 EH depuis 2013	12	12	12	12	12	12	12	12	13	12	12	13	12	12	12	12				2 VA	4 VA	2 VA +8*	2 VA	2 VA	2 VA	2 VA	2 VA	4 VA	4 VA	4 VA	4 VA	4 VA	4 VA	4 VA	4 VA	4 VA	4 VA		
																				2 MET	2 MET	2 MET +4* 1CTO+2*	2 MET	2 MET	2 MET	2 MET	2 MET	2 MET	2 MET	2 MET	2 MET	2 MET	2 MET	2 MET	4 MET	4 MET	4 MET	4 MET	
																				1 CTO	2 CTO	(*curage lagune)	1 CTO	1 CTO	1 CTO	1 CTO	1 CTO	2 CTO	2 CTO	2 CTO	2 CTO	2 CTO	2 CTO	2 CTO	2 CTO	2 CTO	2 CTO		
total	124	134	135	273	260	253	252	252	204	200	200	212	212	211	203	167	166	0	35 VA	36 VA/ 40VA	56 VA	37 VA	38 VA	28 VA	28 VA	28 VA	26 VA	24 VA	31 VA	32 VA	24 VA	24 VA	25 VA	25 VA	25 VA	25 VA			
																				24	24MET/ MET	36 MET	23 MET	26 MET	18 MET	18 MET	18 MET	16 MET	14 MET	18 MET	17 MET	8 MET	8 MET	18 MET	18 MET	18 MET	18 MET		
																				13	15CTO/ 15CTO	21 CTO	15 CTO	16 CTO	11 CTO	11 CTO	11 CTO	12 CTO	10 CTO	14 CTO	14 CTO	8 CTO	8 CTO	10 CTO	10 CTO	10 CTO	10 CTO		

VA = valeur agronomique/ MET = micro polluants / métaux / CTO = analyses HPA / PCB (composés traces organiques)/ AC = analyses complètes

ANNEXE 2 - F

Envoyé en préfecture le 27/06/2024

Reçu en préfecture le 27/06/2024

Publié le 27/06/2024



ID : 034-243400470-20240626-CA2024_62-DE

PRODUITS DE TRAITEMENT

STATION	PRODUIT	2001	2002	2003	2004	2005	2006	2007	2008	2009	2010	2011	2012	2013	2014	2015	2016	2017	2018	2019	2020	2021	2022	2023	
Candillargues	POLYMERE "BOUES" (kg)	0	0	0	0	0	0	0	0	0	0	0	0	0	0	0	0	0	0	0	0	0	0	0	
	Clairtan / Chlorure Ferrique (T)									2	7	6,7	6,6	5,7	6,29	6,31	5,13	6,18	6,9	8,72	8,301	6,183	8,009	6,346	
Carnon Pérois	Clairtan / Chlorure Ferrique (T)	65,5	102	66	78	98	59,7	103	90	90	83	64	61	4,7											
	POLYMERE "BOUES" (kg)	1 630	1 873	1 775	1 625	1 548	2 000	1 760	2 250	1 600	1 850	2425	4279	150											
La Grande Motte	Clairtan / Chlorure Ferrique (T)	183,1	269	283	172	227	157,6	136,7	136,4	169	133	165	103,7	56,8	82,5	87,7	83,3	109,03	105,54	93,36	83,888	72,653	54,743	65,257	
	CHAUX (T)	31,4	21	44	29,5	22	0	29,5	19,8	7															
	POLYMERE "EAUX" (kg)	37,5	175	539	640	369	332	413	219	86															
Lansargues	POLYMERE "BOUES" (kg)	2 000	2 250	1 825	2 325	1 700	1 632	1 665	1 759	2 119	2 232	2 431	1 648	5 740	8 071	6 660	5 206	6 739	6 461	8 436	83 888	7262	8162		
	Clairtan / Chlorure Ferrique (T)	496	492	525	600	375	730	709	658	867	715	1255	3 400	2 710	3 200	3 125	3 125	3 750	3 250	3 100	2 500	8 747	2 775	2 725	
Mauguio ville	Clairtan / Chlorure Ferrique (T)	54	61	30	38	52	44,8	71	46,9	37	39	40	17,3	12,8	15,8	12	11	17	18	78,6	6,144	42	25,3	40,64	
	POLYMERE "BOUES" (kg)	665	401	300	475	1 680	5 900	5 000	2 715	8 085	5 335	6650	8 850	11 200	11 500	10 700	14 500	16 500	18 000	11 550	61 320	10 198	9 850	11 500	
	SOUDE « EAUX » (kg)	/	/	/	/	/	/	/	30	2 772	6 546	182													
	EAU DE JAVEL « AIR » (kg)	/	/	/	/	/	/	/	30	3 339	3 758	167													
Mudaison	POLYMERE "BOUES" (kg)	0	0	0	1 310	787	733	736	720	720	772	481	1 255	2 150	2 775	1 875	875								
Palavas les Flots	Chlorure ferrique (T)				85,4	90,8	120	99,6	90,1	39	79,3														
Valergues	POLYMERE "BOUES" (kg)					0	0	0	0	0	0	0	0	0	1 875	1750	1875	2125	1625	1875	1500	4771	2125	1925	
	Clairtan / Chlorure Ferrique (T)														0,5	3,4	2,9	3,2	3,52	3,02	2,953	1,625	6,388	4,824	
TOTAL	Chlorure ferrique (T)	303	432	379	288	377	262	310	273	298	256	276	188,6	86,6	117,69	128,51	111,13	142,9	140,58	189,27	110,402	125,586	106,844	129,412	
(hors Palavas et Carnon)	POLYMERE "BOUES" (kg)	4 791	5 016	4 425	6 335	6 090	10 995	9 870	8 102	13 391	10 904	13242	19 432	21 950	25 664	24 110	25 581	29 114	29 336	24 961	149 208	30 978	22 912	16 150	

ANNEXE 2 - G

LE PERSONNEL DE LA SAUR

Les effectifs du Centre Hérault sont composés de 116 personnes, réparties en 10 cadres et 106 employés techniciens, clientèle et agents de maîtrise.

Secteur :

- 1 Chef de secteur
- 1 Responsable production
- 3 Conseillères clientèle
- 1 Chargé d'étude EP
- 1 Chargé d'étude industriel
- 3 Agents clientèle
- 9 Agents production
- 11 Agents exploitation
- 1 Technicien chercheur de fuite

Agence de Mauguio :

- 1 technicien de recherche de fuite
- 1 technicien cartographie /SIG
- 3 techniciens traitement des eaux
- 1 technicien informatique industriel
- 5 électromécaniciens
- 3 agents clientèles centre d'appel
- 1 Responsable logistique

ANNEXE 2 - H

HYDROCURAGE DES RESEAUX D'EAUX USEES / POMPAGE DES GRAISSES ET SABLES SUR STATIONS D'EPURATION ET NETTOYAGE POSTES DE REFOULEMENT

Longueur nettoyée (ml)	1999	2000	2001	2002	2003	2004	2005	2006	2007	2008	2009	2010	2011	2012	2013	2014	2015	2016	2017	2018	2019	2020	2021	2022	2023	%
Candillargues	1 886	0	372	1 294	0	435	670	0	130	930	760	505	625	980	793	1 324	1 150	1 249	1 265	1 233	1 748	498	1 547	776	1 291	66,37 %
Carnon	6 814	6 882	6 310	10 207	7 445	8 600	5 170	6 055	5 940	3 455	3 305	5 535	4 225	5 250	3 615	5 830				6 312	2 212					
La Grande Motte	11 636	5 793	9 454	10 270	6 387	13 885	11 135	12 645	9 610	9 735	6 770	11 595	8 160	9 356	8 761	6 992	8 909	8 011	7 871	7 360	10 462	4 273	3 699	7 854	5 935	-24,43 %
Lansargues	14 050	460	2 246	2 042	240	1 692	115	2 410	2 340	770	1 650	2 705	3 650	1 240	3 514	1 580	2 140	2 506	2 629	1 953	2 634	991	1 875	806	2 299	185,24 %
Mauguio ville	24 834	10 233	15 260	3 310	5 889	10 282	3 720	7 510	2 180	4 275	3 685	10 765	10 090	14 367	10 360	8 818	10 985	14 705	14 297	3 237	11 378	11 511	7 668	12 770	8 400	-34,22 %
Mudaison	7 377	1 671	1 428	4 527	595	568	2 315	105	535	790	295	2 465	1 290	1 690	3 006	1 900	2 120	1 522	2 198	1 967	2 213	1 344	1 180	2 976	2 300	-22,72 %
Palavas les Flots						10 270	8 595	5 355	8 965	5 845	1 935	3 995	7 490	5 260	6 580	7 450	6 951	4 248	4 818	9 939	3 820	8 437	9 605	10 471	11 701	11,75 %
Valergues							895	0	545	855	150	1415	2 560	150	1 300	2 729	926	1 602	780	1 585	1 506	1 509	2 197	3 013	2 604	-13,57 %
Saint Aunes															3 873	3 618	2 435	3 225	3 824	2 171	464	1 567	1 569	1 560	1 354	-13,21 %
Total général	66 597	25 039	35 070	31 650	20 556	45 732	32 615	34 080	30 245	26 655	18 550	38 980	38 090	38 293	41 802	40 241	35 616	37 068	37 682	35 757	36 437	30 130	29 340	40 226	35 884	-10,79 %

CURAGE DE POSTES DE REFOULEMENT :

	2009	2010	2011	2012	2013	2014	2015	2016	2017	2018	2019	2020	2021	2022	2023
Interventions d'entretien des PR	133	110	96	107	133	137	160	135	166	160	165	177	177	160	193

DEBOUCHAGE RESEAUX ET BRANCHEMENTS D'EAUX USEES

COMMUNE	Sur réseaux											Sur branchements									
COMMUNE	2001	2002	2003	2004	2005	2006	2007	2008	2009	2010	2011	2001	2002	2003	2004	2005	2006	2007	2008	2009	2010
Candillargues	11	14	8	1	1	5	6	4	5	5		16	11	12	8	12	4	8	8	1	11
Carnon	37	42	30	31	47	26	24	15	21	29		54	87	54	58	48	62	58	53	45	44
La Grande Motte	91	102	113	113	124	86	67	59	64	86	3	78	91	67	82	92	87	73	63	81	88
Lansargues	14	32	32	33	21	32	20	19	46	27		22	32	24	37	20	32	26	23	33	27
Mauguio ville	115	145	155	106	116	90	68	83	80	79		146	128	132	106	135	112	84	94	91	86
Mudaison	11	12	14	7	16	10	8	8	11	8		12	24	17	25	28	23	20	9	11	12
Palavas les Flots					155	73	45	72	79	62						303	171	171	160	137	175
Valergues						5	1	4	5	7							5	6	6	5	3
TOTAL	279	347	352	291	304	327	239	420	311	303		328	373	306	316	299	496	446	654	404	446

COMMUNE	2001	2002	2003	2004	2005	2006	2007	2008	2009	2010	2013	2014	2015	2016	2019	2020	2021	2022	2023
Candillargues	27	25	20	9	13	9	14	12	6	16	5	13	8	13	15	9	13	4	13
Carnon	91	129	84	89	95	88	82	68	66	73									
La Grande Motte	130	193	180	195	216	173	140	122	154	174	38	153	160	164	186	139	172	135	150
Lansargues	36	64	56	70	41	64	46	42	81	54	15	58	33	48	36	55	48	29	38
Mauguio ville	261	273	287	212	251	202	152	177	194	165	50	176	179	184	219	192	226	118	166
Mudaison	23	36	31	32	44	33	28	17	25	20	2	11	24	18	14	22	30	20	17
Palavas les Flots					458	244	216	232	249	237	54	252	235	234	282	231	207	134	132
Valergues						10	7	10	16	10	4	15	23	7	16	6	19	4	4
Saint-Aunes											5	27	28	21	28	25	10	12	27
TOTAL	568	720	658	607	607	823	685	1 074	799	749	173	705	690	689	796	679	725	456	547



SERVICE DE L'EAU POTABLE

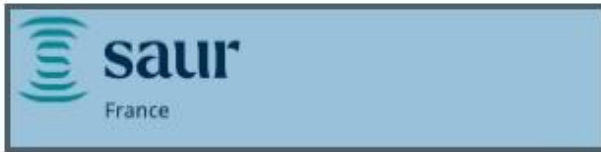
ET DE L'ASSAINISSEMENT

RAPPORT ANNUEL 2023

ANNEXES FINANCIERES

- 3 – A SPECIMENS DE FACTURES 2023 (1^{er} semestre et 2nd semestre)
- 3 – B SPECIMENS DE FACTURES 2024 (1^{er} semestre)
- 3 – C PRIX DE L'EAU DE 2000 A 2023
- 3 – D TARIFS UNITAIRES EN 2023
- 3 – E TARIFS UNITAIRES EN 2023 ET 2024
- 3 – F REPARTITION DU PRIX EN 2023
- 3 – G RECETTES ET ENDETTEMENT

ANNEXE 3 - A



Numéro de facture Simulation	Référence client *****	Facture du 16.05.2023
* Nom du client : *****		
* Adresse desservie : ***** LA GRANDE MOTTE		

→ Message

→ **Contacts**

- Gérer votre compte sur internet
www.saurclient.fr
- Service Clients**
04 34 20 30 02 (prix d'un appel local)
Du lundi au vendredi de 8h à 18h
- Dépannage 24h/24**
04 34 20 30 09 (prix d'un appel local)
- Compte** : TSA 60001
34988 ST GELY DU FESQ CEDEX
- Accueil**
429 Rue Charles Nungesser - ZAC de Frijorgues
Ouest 34130 MAUGUIO
Du lundi au vendredi 9h/12h & 14h/17h sauf
Mercredi

Votre facture de simulation du 16 mai 2023
 Cette simulation a été menée pour une consommation de 120 m³

	€TTC
Distribution de l'eau potable	198,63
PAYS DE L'OR AGGLOMERATION	
Collecte et traitement des eaux usées	264,00
PAYS DE L'OR AGGLOMERATION	
Organismes publics	58,84
Total facture	521,47
	521,47

détail au verso

Répartition de votre facture



A NE PAS PAYER

SPÉCIMEN

A NE PAS PAYER

FACTURE SPECIMEN

Adresse desservie :	Consommation	Compteur	Diamètre	Anden relevé	Nouveau relevé	Information		
***** LA GRANDE MOTTE	120 m ³	263802	030 mm			Conso. simulée		
Votre facture en détail								
	Périodes	Tranches en m ³	Quantité ou volume	Prix unitaire en € HT	Montant en € HT	TVA %	Montant en € TTC	
► Distribution de l'eau potable					188,28		198,63	
Abonnement					28,37		29,93	
Part Communauté d'Agglomération	1er semestre 2023				12,00	5,50		
Part SAUR	1er semestre 2023				16,37	5,50		
Consommation					159,91		168,70	
Part Communauté d'Agglomération	1er semestre 2023		120	0,4700	56,40	5,50		
Part SAUR	1er semestre 2023		120	0,7926	95,11	5,50		
Préservation des ressources en eau	1er semestre 2023		120	0,0700	8,40	5,50		
► Collecte et traitement des eaux usées					239,99		264,00	
Abonnement					27,67		30,44	
Part Communauté d'Agglomération	1er semestre 2023				12,00	10,00		
Part SAUR	1er semestre 2023				15,67	10,00		
Consommation					212,32		233,56	
Part Communauté d'Agglomération	1er semestre 2023		120	0,8500	102,00	10,00		
Part SAUR collecte	1er semestre 2023		120	0,3263	39,16	10,00		
Part SAUR traitement	1er semestre 2023		120	0,5930	71,16	10,00		
► Organismes publics					54,95		58,84	
Consommation					54,95		58,84	
Voies navigables de France	1er semestre 2023		120	0,0179	2,15	5,50		
Lutte contre la pollution (Agence de l'eau)	1er semestre 2023		120	0,2800	33,60	5,50		
Modernisation des réseaux (Agence de l'eau)	1er semestre 2023		120	0,1600	19,20	10,00		
Le prix moyen de votre consommation (hors abonnement) s'élève à : 3,84 € / m ³ soit 0,00384 € / litre				HT exonéré de TVA : 0,00 €	TVA 5,50 % : 12,32 €	Total facture TTC : 521,47 €		
				HT soumis à TVA : 483,22 €	TVA 10,00 % : 25,93 €			
					TVA sur les débits : 38,25 €			

→ Mieux comprendre la répartition de votre facture

Part Intercommunale/Communale

Sert à financer les investissements et les prestations réalisées par les collectivités publiques (communes, syndicats ou communautés de communes) propriétaires des ouvrages ou par un tiers privé autre que SAUR.

Part SAUR

Rémunération pour l'exécution du service et l'entretien des ouvrages et équipements

Part Organismes publics

Redevances destinées aux établissements publics (agence de l'eau ou aux voies navigables de France) qui financent les actions et les installations de la lutte contre la pollution et pour la préservation des ressources en eau.

→ Message

Gérez directement votre compte en ligne sur www.saurclient.fr

SAUR SAS au capital de 101529000€ RCS Nanterre 339379664 SIRET 339 379 964 05075 Siège Social 11 CHEMIN DE BRETAGNE 92130 ISSY LES MOULINEAUX TVA Intracommunautaire n°FR25339379664-NAF 3600
 Vos données personnelles sont traitées par SAUR pour l'exécution de votre contrat d'abonnement. Conformément à la réglementation applicable, vous bénéficiez de droits sur les données vous concernant dont un droit d'accès, d'opposition, de rectification et d'effacement. Vous pouvez exercer ces droits par email à l'adresse dro@saaur.com ou par courrier postal auprès de SAUR, 11 Chemin de Bretagne 92130 ISSY LES MOULINEAUX. Pour en savoir plus sur nos engagements, consultez notre politique de protection des données personnelles (www.saurclient.fr - Rubrique Données Personnelles).
 Conformément à l'article L.441-3 du Code de Commerce, il sera appliqué à tout professionnel en situation de retard de paiement une pénalité forfaitaire de 40 euros pour frais de recouvrement.



Numéro de facture Simulation	Référence client *****	Facture du 31.12.2023
--	---------------------------	---------------------------------

• Nom du client : *****

• Adresse desservie : *****

LA GRANDE MOTTE

→ Message

→ Contacts

SAUR - EAU POTABLE

- Gérer votre compte sur internet
www.saurclient.fr
- Service Clients**
04 34 20 30 02
Du lundi au vendredi de 8h à 18h
- Dépannage 24h/24**
04 34 20 30 09 (prix d'un appel local)
- TSA 32600
92894 NANTERRE CEDEX 09
- Accueil**
429 Rue Charles Nungesser • ZAC de Fréjorgues
Ouest 34130 MAUGLIJS
Du lundi au vendredi de 9h à 12h et uniquement sur
RDV les après-midis de 14h à 17h

VEOLIA-ASSAINISSEMENT

- Service Clients**
09 69 32 93 28
- Accueil**
123 Avenue Victor Hugo 34400 LUNEL
Du lundi au vendredi 8h à 12h et 13h à 17h

Votre facture de simulation du 31 décembre 2023

Cette simulation a été menée pour une consommation de 120 m³

	€TTC
Distribution de l'eau potable	198,63
PAYS DE L'OR AGGLOMERATION	
Collecte et traitement des eaux usées	264,00
PAYS DE L'OR AGGLOMERATION	
Organismes publics	60,10
Total facture	522,73
	522,73

déta | au verso

Répartition de votre facture



A NE PAS PAYER

SPÉCIMEN

A NE PAS PAYER

FACTURE SPECIMEN

Adresse desservie :	Consommation	Compteur	Diamètre	Ancien relevé	Nouveau relevé	Information	
***** LA GRANDE MOTTE	120 m ³	186899	015 mm			Conso. simulée	
 Votre facture en détail							
► Distribution de l'eau potable							
Abonnement						188,28	198,63
Part Communauté d'Agglomération	2e semestre 2023					12,00	5,50
Part SAUR	2e semestre 2023					16,37	5,50
Consommation						159,91	168,70
Part Communauté d'Agglomération	2e semestre 2023		120	0,4700		56,40	5,50
Part SAUR	2e semestre 2023		120	0,7926		96,11	5,50
Préservation des ressources en eau	2e semestre 2023		120	0,0700		8,40	5,50
► Collecte et traitement des eaux usées							
Abonnement						27,67	30,44
Part Communauté d'Agglomération	2e semestre 2023					12,00	10,00
Part SAUR	2e semestre 2023					15,67	10,00
Consommation						212,32	233,56
Part Communauté d'Agglomération	2e semestre 2023		120	0,8500		102,00	10,00
Part SAUR collecte	2e semestre 2023		120	0,3263		39,18	10,00
Part SAUR traitement	2e semestre 2023		120	0,5930		71,16	10,00
► Organismes publics							
Consommation						56,15	60,10
Voies navigables de France	2e semestre 2023		120	0,0179		2,15	5,50
Lutte contre la pollution (Agence de l'eau)	2e semestre 2023		120	0,2900		34,80	5,50
Modernisation des réseaux (Agence de l'eau)	2e semestre 2023		120	0,1800		19,20	10,00
Le prix moyen de votre consommation (hors abonnement) s'élève à : 3,85 € / m ³ soit 0,00385 € / ltre		HT exonéré de TVA : 0,00 €		TVA 5,50 % : 12,38 €		Total facture TTC : 522,73 €	
		HT soumis à TVA : 484,42 €		TVA 10,00 % : 25,93 €		TVA sur les débits : 38,31 €	

 **Mieux comprendre la répartition de votre facture**
Part Intercommunale/Communale

Sert à financer les investissements et les prestations réalisées par les collectivités publiques (communes, syndicats ou communautés de communes) propriétaires des ouvrages ou par un tiers privé autre que SAUR.

Part SAUR

Rémunération pour l'exécution du service et l'entretien des ouvrages et équipements.

Part Organismes publics

Redevances destinées aux établissements publics (agence de l'eau ou aux voies navigables de France) qui financent les actions et les installations de la lutte contre la pollution et pour la préservation des ressources en eau.

 **Message**

Gérez directement votre compte en ligne sur
www.saurclient.fr

SAUR SAS au capital de 101029000€ RCS Nanterre 338379884 SIRET 339 375 984 00975 Siège Social : 11 CHEMIN DE BRETAGNE 92130 ISSY LES MOULINEAUX TVA Intracommunautaire n°FR28338379884NAF 2000
 Vos données personnelles sont traitées par SAUR pour l'exécution de votre contrat d'abonnement. Conformément à la réglementation applicable, vous bénéficiez de droits sur les données vous concernant dont un droit d'accès, d'opposition, de rectification et d'effacement. Vous pouvez exercer ces droits par email à l'adresse dpo@saurl.fr ou par courrier postal auprès de SAUR, 11 Chemin de Bretagne 92130 ISSY LES MOULINEAUX. Pour en savoir plus sur nos engagements, consultez notre politique de protection des données personnelles (www.saurclient.fr) – Rubrique Données Personnelles.
 Conformément à l'article L. 441-3 du Code de Commerce, il sera appliqué à tout professionnel en situation de retard de paiement une indemnité forfaitaire de 40 euros pour frais de recouvrement.



Numéro de facture Simulation	Référence client *****	Facture du 05.01.2023
--	---------------------------	---------------------------------


• Nom du client : *****

• Adresse desservie : *****

PALAVAS LES FLOTS

→ Message

→ Contacts

-  Gérer votre compte sur Internet
www.saurclient.fr
-  **Service Clients**
04 34 20 30 02 (prix d'un appel local)
Du lundi au vendredi de 8h à 18h
-  **Dépannage 24h/24**
04 34 20 30 09 (prix d'un appel local)
-  TSA 32608 Courmer :
92894 NANTERRE CEDEX 09
-  **Accueil**
429 Rue Charles Nungesser - ZAC de Pétrogues
Ouest 34130 MAUGUIO
Du lundi au vendredi 9h/12h & 14h/17h sauf
Mercredi

Votre facture de simulation du 5 janvier 2023

Cette simulation a été menée pour une consommation de 120 m³

	ETTC
Distribution de l'eau potable	198,83
PAYS DE L'OR AGGLOMERATION	
Collecte et traitement des eaux usées	249,83
PAYS DE L'OR AGGLOMERATION	
Organismes publics	58,84
Total facture	507,30
	507,30

détail au verso

Répartition de votre facture



A NE PAS PAYER

SPÉCIMEN

A NE PAS PAYER

FACTURE SPECIMEN

Adresse desservie :	Consommation	Compteur	Diamètre	Anden relevé	Nouveau relevé	Information	
***** PALAVAS LES FLOTS	120 m ³	D33868	D15 mm			Conso. simulée	
Votre facture en détail							
► Distribution de l'eau potable						Montant en € HT	Montant en € TTC
Abonnement						28,37	29,93
Part Communauté d'Agglomération	1er semestre 2023				12,00	5,50	
Part SAUR	1er semestre 2023				16,37	5,50	
Consommation						159,91	168,70
Part Communauté d'Agglomération	1er semestre 2023		120	0,4700	56,40	5,50	
Part SAUR	1er semestre 2023		120	0,7926	95,11	5,50	
Préservation des ressources en eau	1er semestre 2023		120	0,0700	8,40	5,50	
► Collecte et traitement des eaux usées						227,11	249,83
Abonnement						27,67	30,44
Part Communauté d'Agglomération	1er semestre 2023				12,00	10,00	
Part SAUR	1er semestre 2023				15,67	10,00	
Consommation						199,44	219,39
Part Communauté d'Agglomération	1er semestre 2023		120	0,9350	112,20	10,00	
Part Traitement et Transfert	1er semestre 2023		120	0,4007	48,08	10,00	
Part SAUR collecte	1er semestre 2023		120	0,3263	39,16	10,00	
► Organismes publics						54,95	58,84
Consommation						54,95	58,84
Voies navigables de France	1er semestre 2023		120	0,0179	2,15	5,50	
Lutte contre la pollution (Agence de l'eau)	1er semestre 2023		120	0,2800	33,60	5,50	
Modernisation des réseaux (Agence de l'eau)	1er semestre 2023		120	0,1600	19,20	10,00	
Le prix moyen de votre consommation (hors abonnement) s'élève à : 3,72 € / m ³ soit 0,00372 € / litre				HT exonéré de TVA : 0,00 €	TVA 5,50 % : 12,32 €	Total facture TTC : 507,30 €	
				HT soumis à TVA : 470,34 €	TVA 10,00 % : 24,54 €		
					TVA sur les débits : 36,96 €		

→ Mieux comprendre la répartition de votre facture

Part Intercommunale/Communale

Sert à financer les investissements et les prestations réalisées par les collectivités publiques (communes, syndicats ou communautés de communes) propriétaires des ouvrages ou par un tiers privé autre que SAUR.

Part SAUR

Rémunération pour l'exécution du service et l'entretien des ouvrages et équipements.

Part Organismes publics

Redevances destinées aux établissements publics (agence de l'eau ou aux voies navigables de France) qui financent les actions et les installations de la lutte contre la pollution et pour la préservation des ressources en eau.

→ Message

Gérez directement
votre compte en ligne sur
www.saurclient.fr

SAUR SAS au capital de 10153000€ RCS Nantes 330379664 DIRET 339 379 904 05975 Siège Social : 11 CHEMIN DE BRETAGNE 92130 ISY LES MOULINEAUX TVA Intracommunautaire n°FR03330379664-NAF 3600
 Vos données personnelles sont traitées par SAUR pour l'exécution de votre contrat d'abonnement. Conformément à la réglementation applicable, vous bénéficiez de droits sur les données vous concernant dont un droit d'accès, d'opposition, de rectification et d'effacement. Vous pouvez exercer ces droits par email, à l'adresse dro@saur.com ou par courrier postal auprès de SAUR, 11 Chemin de Bretagne 92130 ISY LES MOULINEAUX. Pour en savoir plus sur nos engagements, consultez notre politique de protection des données personnelles (www.saurclient.fr - Rubrique Données Personnelles).
 Conformément à l'article L. 441-3 du Code de Commerce, il sera appliqué à tout professionnel en situation de retard de paiement une indemnité forfaitaire de 40 euros pour frais de recouvrement.



Numéro de facture Simulation	Référence client *****	Facture du 05.07.2023
--	---------------------------	---------------------------------

• Nom du client : *****
 • Adresse desservie : *****
PALAVAS LES FLOTS

→ Message

→ Contacts

-  Gérer votre compte sur Internet
www.saurclient.fr
-  **Service Clients**
04 34 20 30 02 (prix d'un appel local)
Du lundi au vendredi de 9h à 18h
-  **Dépannage 24h/24**
04 34 20 30 09 (prix d'un appel local)
-  TSA 32608 Courrier :
92894 NANTERRE CEDEX 09
-  **Accueil**
429 Rue Charles Nungesser - ZAC de Frijorgues
Ouest 34 130 MAJOLIO
Du lundi au vendredi 9h/12h & 14h/17h sauf
Mercredi

Votre facture de simulation du 5 juillet 2023

Cette simulation a été menée pour une consommation de 120 m³

	€TTC
Distribution de l'eau potable	198,83
PAYS DE L'OR AGGLOMERATION	
Collecte et traitement des eaux usées	264,05
PAYS DE L'OR AGGLOMERATION	
Organismes publics	58,84
Total facture	521,52
	521,52

détail au verso

Répartition de votre facture



A NE PAS PAYER

SPÉCIMEN

A NE PAS PAYER

FACTURE SPECIMEN

Adresse desservie :	Consommation	Compteur	Diamètre	Ancien relevé	Nouveau relevé	Information	
***** PALAVAS LES FLOTS	120 m ³	033968	015 mm			Conso. simulée	
Votre facture en détail							
► Distribution de l'eau potable						Montant en € HT	Montant en € TTC
Abonnement						188,28	198,63
Part Communauté d'Agglomération						28,37	29,93
Part SAUR						12,00	5,50
Part SAUR						16,37	5,50
Consommation						159,91	168,70
Part Communauté d'Agglomération						120	0,4700
Part SAUR						120	0,7926
Préservation des ressources en eau						120	0,0700
Prépaiement						120	0,0700
Prépaiement						120	0,0700
► Collecte et traitement des eaux usées						Montant en € HT	Montant en € TTC
Abonnement						240,04	264,05
Part Communauté d'Agglomération						27,67	30,44
Part SAUR						12,00	10,00
Part SAUR						15,67	10,00
Consommation						212,37	233,61
Part Communauté d'Agglomération						120	0,9350
Part Transfert Régie						120	0,0900
Part Traitement Régie						120	0,4184
Part SAUR collecte						120	0,3263
► Organismes publics						Montant en € HT	Montant en € TTC
Consommation						54,95	58,84
Voies navigables de France						120	0,0179
Lutte contre la pollution (Agence de l'eau)						120	0,2800
Modernisation des réseaux (Agence de l'eau)						120	0,1600
Le prix moyen de votre consommation (hors abonnement) s'élève à : 3,84 € / m ³ soit 0,00384 € / litre				HT exonéré de TVA : 0,00 €	TVA 5,50 % : 12,32 €	Total facture TTC : 521,52 €	
				HT soumis à TVA : 483,27 €	TVA 10,00 % : 25,93 €		
					TVA sur les débits : 38,25 €		

→ Mieux comprendre la répartition de votre facture

Part Intercommunale/Communale
Sert à financer les investissements et les prestations réalisées par les collectivités publiques (communes, syndicats ou communautés de communes) propriétaires des ouvrages ou par un tiers privé autre que SAUR.

Part SAUR
Rémunération pour l'exécution du service et l'entretien des ouvrages et équipements.

Part Organismes publics
Redevances destinées aux établissements publics (agence de l'eau ou aux voies navigables de France) qui financent les actions et les installations de la lutte contre la pollution et pour la préservation des ressources en eau.

→ Message

Gérez directement
votre compte en ligne sur
www.saurclient.fr

SAUR SAS au capital de 101526000 RCS Nanterre 339379664 SIRET 339 379 984 05075 Siège Social : 11 CHEMIN DE BRETAGNE 92130 ISSY LES MOULINEAUX TVA Intracommunautaire n°FR0339379664-NAF 3600
Vos données personnelles sont traitées par SAUR pour l'exécution de votre contrat d'abonnement. Conformément à la réglementation applicable, vous bénéficiez de droits sur les données vous concernant dont un droit d'accès, d'opposition, de rectification et d'effacement. Vous pouvez exercer ces droits par email, à l'adresse dro@sauro.com ou par courrier postal auprès de SAUR, 11 Chemin de Bretagne 92130 ISSY LES MOULINEAUX. Pour en savoir plus sur nos engagements, consultez notre politique de protection des données personnelles (www.saurclient.fr - Rubrique Données Personnelles).
Conformément à l'article L.461-3 du Code de Commerce, il sera appliqué à tout professionnel en situation de retard de paiement une indemnité forfaitaire de 40 euros pour frais de recouvrement.

Tarifs au 01/01/23

Spécimen de facture de 120 m³ pour la commune de SAINT - AUNES

	Qté	Euro		Taux TVA	
		Prix Unitaire HT	Montant HT		
Distribution de l'eau					
Abonnement					
Abonnement (part distributeur)			28.64	5.5 %	
Abonnement (part C.A. Pays de l'Or)			24.00	5.5 %	
Consommation					
Consommation (part C.A. Pays de l'Or)	(m3)	120	0.8800	105.60	5.5 %
Consommation (part distributeur)	De 1 à 400 (m3)	120	0.3207	38.48	5.5 %
Préservation des ressources en eau (Agence de l'eau)	(m3)	120	0.0880	10.56	5.5 %
TOTAL DISTRIBUTION DE L'EAU			205.28		
Collecte et traitement des eaux usées					
Abonnement					
Abonnement (part C.A. Pays de l'Or)			24.00	10. %	
Abonnement Collecte (part tiers exploitant)			31.33	10. %	
Consommation					
Consommation Collecte (part C.A. Pays de l'Or)	(m3)	120	1.0400	124.80	10. %
Consommation Traitement (part Régie)	(m3)	120	0.4184	50.21	10. %
Consommation Transfert (part Régie)	(m3)	120	0.0900	10.80	10. %
Consommation Collecte (part tiers exploitant)	(m3)	120	0.3263	39.16	10. %
TOTAL COLLECTE ET TRAITEMENT DES EAUX USEES			280.30		
Organismes publics					
(taxes et redevances)					
Redevance Voies Navigables de France	(m3)	120	0.0010	0.12	5.5 %
Lutte contre la pollution (Agence de l'Eau)	(m3)	120	0.2800	33.60	5.5 %
Modernisation des réseaux de collecte (Agence de l'Eau)	(m3)	120	0.1600	19.20	10. %
TOTAL ORGANISMES PUBLICS			52.92		
TOTAL HT de la Facture			538.50	Euro	
TOTAL TTC de la Facture			581.59	Euro	
Prix TTC du m3			4.85	Euro	



ANNEXE 3 – B



Numéro de facture Simulation	Référence client *****	Facture du 30.06.2024
--	---------------------------	---------------------------------

• Nom du client : *****
 • Adresse desservie : *****

LA GRANDE MOTTE

→ **Message**

→ **Contacts**

SAUR - EAU POTABLE

- Gérer votre compte sur internet
www.saurclient.fr
- Service Clients**
04 34 20 30 02
Du lundi au vendredi de 8h à 18h
- Dépannage 24h/24**
04 34 20 30 09 (prix d'un appel local)
- TSA 32608
92894 NANTERRE CEDEX 09
- Accueil**
429 Rue Charles Nungesser • ZAC de Fréjorgues
Cueil 34130 MAUGUIO
Du lundi au vendredi de 9h/12h et uniquement sur RDV les après-midis de 14h/17h

VEOLIA-ASSAINISSEMENT

- Service Clients**
09 69 32 93 28
- Accueil**
123 Avenue Victor Hugo 34400 LUNEL
Du lundi au vendredi 8h30/12h et 13h30/17h

Votre facture de simulation du 30 juin 2024

Cette simulation a été menée pour une consommation de 120 m³

	€ TTC
Distribution de l'eau potable	204,23
PAYS DE L'OR AGGLOMERATION	
Collecte et traitement des eaux usées	261,12
PAYS DE L'OR AGGLOMERATION	
Organismes publics	59,40
Total facture	524,75
	524,75

détail au verso

Répartition de votre facture



A NE PAS PAYER

SPÉCIMEN

A NE PAS PAYER

FACTURE SPECIMEN

Adresse desservie :	Consommation	Compteur	Diamètre	Ancien relevé	Nouveau relevé	Information	
***** LA GRANDE MOTTE	120 m ³	196899	015 mm			Conso, simulée	
Votre facture en détail							
► Distribution de l'eau potable						Montant en € HT	Montant en € TTC
						193,59	204,23
Abonnement							
Part Communauté d'Agglomération						14,50	5,50
Part SAUR						10,00	5,50
Consommation							
Part Communauté d'Agglomération						70,80	5,50
Part SAUR						89,17	5,50
Préservation des ressources en eau						9,12	5,50
► Collecte et traitement des eaux usées						237,38	261,12
Abonnement							
Part Communauté d'Agglomération						14,50	10,00
Part VEOLIA						10,00	10,00
Consommation							
Part VEOLIA Traitement						30,00	10,00
Part Communauté d'Agglomération						121,20	10,00
Part VEOLIA Collecte						61,68	10,00
► Organismes publics						55,49	59,40
Consommation							
Voies navigables de France						1,49	5,50
Lutte contre la pollution (Agence de l'eau)						34,80	5,50
Modernisation des réseaux (Agence de l'eau)						19,20	10,00
Le prix moyen de votre consommation (hors abonnement) relève à : 3,93 € / m ³ soit 0,00393 € / litre.				HT exonéré de TVA : 0,00 €	TVA 5,50 % : 12,63 €	Total facture TTC : 524,75 €	
				HT soumis à TVA : 486,46 €	TVA 10,00 % : 25,66 €		
					TVA sur les débits : 38,29 €		

→ Mieux comprendre la répartition de votre facture

Part Intercommunale/Communale
Sert à financer les investissements et les prestations réalisées par les collectivités publiques (communes, syndicats ou communautés de communes) propriétaires des ouvrages ou par un tiers privé autre que SAUR.

Part SAUR
Rémunération pour l'exécution du service et l'entretien des ouvrages et équipements.

Part Organismes publics
Redevances destinées aux établissements publics (agence de l'eau ou aux voies navigables de France) qui financent les actions et les installations de la lutte contre la pollution et pour la préservation des ressources en eau.

→ Message

Gérez directement votre compte en ligne sur www.saurclient.fr

SAUR SAS au capital de 101529000€ RCS Nanterre 339379684 SIRET 339 379 984 00075 Siège Social 11 Chemin de BRETAGNE 92130 LES MOULINEAUX TVA Intracommunautaire n°FR283337984WAF 3600
 Vos données personnelles sont traitées par SAUR pour l'exécution de votre contrat d'abonnement. Conformément à la réglementation applicable, vous bénéficiez de droits sur les données vous concernant dont un droit d'accès, d'opposition, de rectification et d'effacement. Vous pouvez exercer ces droits par email à l'adresse dro@saur.com ou par courrier postal auprès de SAUR, 11 Chemin de Bretagne 92130 LES MOULINEAUX. Pour en savoir plus sur nos engagements, consultez notre politique de protection des données personnelles (www.saurclient.fr) - Rubrique Données Personnelles.
 Conformément à l'article L.44-3 du Code de Commerce, il sera appliqué à tout professionnel en situation de retard de paiement une indemnité forfaitaire de 40 euros pour frais de recouvrement.



Numéro de facture Simulation	Référence client *****	Facture du 30.06.2024
--	---------------------------	---------------------------------

• Nom du client : *****
 • Adresse desservie : *****
PALAVAS LES FLOTS

→ Message

→ Contacts

SAUR - EAU POTABLE

- Gérer votre compte sur internet
www.saurclient.fr
- Service Clients**
04 34 20 30 02
Du lundi au vendredi de 8h à 18h
- Dépannage 24h/24**
04 34 20 30 09 (prix d'un appel local)
- TSA 32908
92894 NANTERRE CEDEX 09
- Accueil**
429 Rue Charles Nungesser • ZAC de Fréjorgues
Cuest 34130 MAUGUIO
Du lundi au vendredi de 9h/12h et uniquement sur RDV les après-midis de 14h/17h

VEOLIA-ASSAINISSEMENT

- Service Clients**
09 69 32 93 20
- Accueil**
123 Avenue Victor Hugo 34400 LUNEL
Du lundi au vendredi 8h30/12h et 13h30/17h

Votre facture de simulation du 30 juin 2024
 Cette simulation a été menée pour une consommation de 120 m³

	€ TTC
Distribution de l'eau potable	204,23
PAYS DE L'OR AGGLOMERATION	
Collecte et traitement des eaux usées	260,01
PAYS DE L'OR AGGLOMERATION	
Organismes publics	59,40
Total facture	523,64
	523,64

détail au verso

Répartition de votre facture



A NE PAS PAYER

SPÉCIMEN

A NE PAS PAYER

FACTURE SPECIMEN

Adresse desservie :	Consommation	Compteur	Diamètre	Ancien relevé	Nouveau relevé	Information	
***** PALAVAS LES FLOTS	120 m ³	007086	020 mm			Conso, simulée	
Votre facture en détail							
► Distribution de l'eau potable							
Abonnement						193,59	204,23
Part Communauté d'Agglomération	1er semestre 2024					24,50	25,85
Part SAUR	1er semestre 2024					10,00	5,50
Consommation						169,09	178,38
Part Communauté d'Agglomération	1er semestre 2024		120	0,5900		70,80	5,50
Part SAUR	1er semestre 2024		120	0,7431		89,17	5,50
Préservation des ressources en eau	1er semestre 2024		120	0,0760		9,12	5,50
► Collecte et traitement des eaux usées							
Abonnement						24,50	26,95
Part Communauté d'Agglomération	1er semestre 2024					14,50	10,00
Part VEOLIA	1er semestre 2024					10,00	10,00
Consommation						211,87	233,06
Part Communauté d'Agglomération	1er semestre 2024		120	0,8600		81,60	10,00
Part VEOLIA Collecte	1er semestre 2024		120	0,5140		61,68	10,00
Part Transfert/Traitement MAERA	1er semestre 2024		120	0,5716		68,59	10,00
► Organismes publics							
Consommation						55,49	59,40
Voies navigables de France	1er semestre 2024		120	0,0124		1,49	5,50
Lutte contre la pollution (Agence de l'eau)	1er semestre 2024		120	0,2900		34,80	5,50
Modernisation des réseaux (Agence de l'eau)	1er semestre 2024		120	0,1600		19,20	10,00
Le prix moyen de votre consommation (hors abonnement) s'élève à : 3,82 € / m ³ soit 0,00392 € / l ^{itre}		HT exonéré de TVA : 0,00 €		TVA 5,50 % : 12,63 €		Total facture TTC : 523,64 €	
		HT soumis à TVA : 485,45 €		TVA 10,00 % : 25,56 €			
				TVA sur les débits : 36,19 €			

→ Mieux comprendre la répartition de votre facture

Part Intercommunale/Communale
Sert à financer les investissements et les prestations réalisées par les collectivités publiques (communes, syndicats ou communautés de communes) propriétaires des ouvrages ou par un tiers privé autre que SAUR.

Part SAUR
Rémunération pour l'exécution du service et l'entretien des ouvrages et équipements.

Part Organismes publics
Redevances destinées aux établissements publics (agence de l'eau ou aux voies navigables de France) qui financent les actions et les installations de la lutte contre la pollution et pour la préservation des ressources en eau.

→ Message

Gérez directement
votre compte en ligne sur
www.saurclient.fr

SAUR SAS au capital de 101529000€ (RCS Nanterre 33973664) [RIS 339 379 996 05075 Siège Social] 11 Chemin de BRETAGNE 92130 ISSY LES MOULINEAUX TVA Intracommunautaire n°FR2033337996444 3600
Vos données personnelles sont traitées par SAUR pour l'exécution de votre contrat d'abonnement. Conformément à la réglementation applicable, vous bénéficiez de droits sur les données vous concernant ainsi un droit d'accès, d'opposition, de rectification et d'effacement. Vous pouvez exercer ces droits par email, à l'adresse dpo@saur.com ou par courrier postal auprès de SAUR, 11 Chemin de Bretagne 92130 ISSY LES MOULINEAUX. Pour en savoir plus sur nos engagements, consultez notre politique de protection des données personnelles (www.saurclient.fr) - Rubrique Données Personnelles.
Conformément à l'article L. 441-3 du Code de Commerce, il sera appliqué à tout professionnel en situation de retard de paiement une indemnité forfaitaire de 40 euros pour frais de recouvrement.



Numéro de facture Simulation	Référence client *****	Facture du 30.06.2024
--	---------------------------	---------------------------------

• Nom du client : *****
 • Adresse desservie : *****
SAINT-AUNES

→ Message

→ Contacts

-  Gérer votre compte sur internet
www.saurclient.fr
-  **Service Clients**
04 34 20 30 02
Du lundi au vendredi de 8h à 18h
-  **Dépannage 24h/24**
04 34 20 30 09 (prix d'un appel local)
-  TSA 32508
92894 NANTERRE CEDEX 09
-  **Accueil**
429 Rue Charles Nungesser - ZAC de Fréjolques
Ouest 34130 MAUGUIO
Du lundi au vendredi de 9h/12h et uniquement sur RDV les après-midis de 14h/17h

Votre facture de simulation du 30 juin 2024

Cette simulation a été menée pour une consommation de 120 m³

	€ TTC
Distribution de l'eau potable	204,23
PAYS DE L'OR AGGLOMERATION	
Collecte et traitement des eaux usées	260,01
PAYS DE L'OR AGGLOMERATION - VEOLIA	
Organismes publics	59,40
Total facture	523,64
	523,64

déta | au verso

Répartition de votre facture



A NE PAS PAYER

SPÉCIMEN

A NE PAS PAYER

FACTURE SPECIMEN

Adresse desservie :	Consommation	Compteur	Diamètre	Ancien relevé	Nouveau relevé	Information	
***** SAINT-AUNES	120 m ³	285314	015 mm			Conso, simulée	
► Votre facture en détail							
► Distribution de l'eau potable							
						193,59	204,23
Abonnement							
						24,50	25,85
Part Communauté d'Agglomération	1er semestre 2024					14,50	5,50
Part SAUR	1er semestre 2024					10,00	5,50
Consommation							
						169,09	178,38
Part Communauté d'Agglomération	1er semestre 2024		120	0,5900		70,80	5,50
Part SAUR	1er semestre 2024		120	0,7431		89,17	5,50
Préservation des ressources en eau	1er semestre 2024		120	0,0760		9,12	5,50
► Collecte et traitement des eaux usées							
						236,37	260,01
Abonnement							
						24,50	26,95
Part VEOLIA	1er semestre 2024					10,00	10,00
Part Agglomération	1er semestre 2024					14,50	10,00
Consommation							
						211,87	233,06
Part Agglomération	1er semestre 2024		120	0,6800		81,60	10,00
Part VEOLIA	1er semestre 2024		120	0,5140		61,68	10,00
Part Transfert/Traitement MAERA	1er semestre 2024		120	0,5716		68,59	10,00
► Organismes publics							
						55,49	59,40
Consommation							
						55,49	59,40
Voies navigables de France	1er semestre 2024		120	0,0124		1,49	5,50
Lutte contre la pollution (Agence de l'eau)	1er semestre 2024		120	0,2900		34,80	5,50
Modernisation des réseaux (Agence de l'eau)	1er semestre 2024		120	0,1600		19,20	10,00
Le prix moyen de votre consommation (hors abonnement) s'élève à : 3,92 €/ m ³ soit 0,00392 €/ l/itre				HT exonéré de TVA : 0,00 €	TVA 5,50 % : 12,63 €	Total facture TTC : 523,64 €	
				HT soumis à TVA : 485,45 €	TVA 10,00 % : 25,56 €		
				TVA sur les débits : 38,19 €			

→ Mieux comprendre la répartition de votre facture

Part Intercommunale/Communale

Sert à financer les investissements et les prestations réalisées par les collectivités publiques (communes, syndicats ou communautés de communes) propriétaires des ouvrages ou par un tiers privé autre que SAUR.

Part SAUR

Rémunération pour l'exécution du service et l'entretien des ouvrages et équipements.

Part Organismes publics

Redevances destinées aux établissements publics (agence de l'eau ou aux voies navigables de France) qui financent les actions et les installations de la lutte contre la pollution et pour la préservation des ressources en eau.

→ Message

Gérez directement
votre compte en ligne sur
www.saurclient.fr

SAUR SAS au capital de 101529000€ RCS Nanterre 339379884 SIRET 339 379 984 00075 Siège Social : 11 Chemin de Bretagne 92130 ISSY LES MOULINEAUX TVA Intracommunautaire n°FR28333275884NAF 3600
Vos données personnelles sont traitées par SAUR pour l'exécution de votre contrat d'abonnement. Conformément à la réglementation applicable, vous bénéficiez de droits sur les données vous concernant dans un droit d'accès, d'appelation, de rectification et d'effacement. Vous pouvez exercer ces droits par email, à l'adresse dpo@saur.com ou par courrier postal auprès de SAUR, 11 Chemin de Bretagne 92130 ISSY LES MOULINEAUX. Pour en savoir plus sur nos engagements, consultez notre politique de protection des données personnelles (www.saurclient.fr) – Rubrique Données Personnelles.
Conformément à l'article L. 443-3 du Code de Commerce, l'avis appliqué à tout professionnel en situation de retard de paiement une indemnité forfaitaire de 40 euros pour frais de recouvrement.

ANNEXE 3 - C

Prix de l'eau et de l'assainissement de 2000 à 2023

montant de la facture pour un usager, tarification générale avec une consommation de 120 m³ par an

prix de l'eau potable sur POA (sauf Palavas les Flots, Valergues et Saint Aunès)

		tarif 2000	tarif 2001	tarif 2002	tarif 2003	tarif 2004	tarif 2005	tarif 2006	tarif 2007	tarif 2008	tarif 2009	tarif 2010	tarif 2011	tarif 2012	tarif 2013	tarif 2014	tarif 2015	tarif 2016	tarif 2017	tarif 2018	tarif 2019	tarif 2020	tarif 2021	tarif 2022	tarif 2023	var 2023/2022
prime fixe annuelle	surtaxe SIVOM / POA	10,67	10,67	10,67	10,8	10,8	10,8	10,8	12,25	12,85	13,40	14,70	16,00	24,00	24,00	24,00	24,00	24,00	24,00	24,00	24,00	24,00	24,00	24,00	24,00	0,0%
	SAUR	10,67	10,68	10,92	13,9	14,24	14,64	15,08	15,62	16,02	16,74	16,76	17,16	24,00	24,46	24,71	24,98	25,02	24,81	25,36	26,04	26,80	27,22	28,75	32,73	13,8%
	sous total	21,34	21,35	21,59	24,70	25,04	25,44	25,88	27,87	28,87	30,14	31,46	33,16	48,00	48,46	48,71	48,98	49,02	48,81	49,36	50,04	50,80	51,22	52,75	56,73	7,5%
part variable	surtaxe SIVOM / POA	0,00	0,00	0,00	0,00	0,00	0,00	0,00	0,00	0,00	0,00	0,00	25,20	30,00	36,00	42,00	43,20	43,20	43,20	43,20	43,20	43,20	43,20	46,80	56,40	20,5%
	SAUR	0,00	0,00	0,00	0,00	0,00	0,00	0,00	0,00	0,00	0,00	0,00	81,04	73,20	74,62	75,32	75,60	75,64	74,74	76,15	78,08	79,82	79,81	83,88	95,11	13,4%
	organismes publics	0,00	0,00	0,00	0,00	0,00	0,00	0,00	0,00	0,00	0,00	0,00	36,07	37,27	43,87	43,87	45,19	43,87	43,63	43,63	41,23	41,47	42,67	44,15	44,15	0,0%
	sous total	0,00	0,00	0,00	0,00	0,00	0,00	0,00	0,00	0,00	0,00	0,00	142,31	140,47	154,43	161,19	163,93	162,71	161,57	162,98	162,52	164,50	165,68	174,83	195,66	11,3%
	total hors TVA	21,34	21,35	21,59	24,70	25,04	25,44	25,88	27,87	28,87	30,14	31,46	175,47	188,47	202,95	209,90	212,97	211,73	210,38	212,34	212,56	215,30	216,90	227,58	252,39	10,3%
	total avec TVA 5,5 %	22,52	22,53	22,78	26,06	26,42	26,84	27,30	29,40	30,46	31,80	33,19	185,12	198,84	214,11	221,45	224,68	223,38	221,95	224,02	224,25	227,14	228,83	240,09	266,27	10,3%
en euros / m3		0,19	0,19	0,19	0,22	0,22	0,22	0,23	0,25	0,25	0,26	0,28	1,54	1,66	1,78	1,85	1,87	1,86	1,85	1,87	1,87	1,89	1,91	2,00	2,22	

prix de l'eau potable sur Palavas les Flots

		tarif 2000	tarif 2001	tarif 2002	tarif 2003	tarif 2004	tarif 2005	tarif 2006	tarif 2007	tarif 2008	tarif 2009	tarif 2010	tarif 2011	tarif 2012	tarif 2013	tarif 2014	tarif 2015	tarif 2016	tarif 2017	tarif 2018	tarif 2019	tarif 2020	tarif 2021	tarif 2022	tarif 2023	var 2023/2022
prime fixe annuelle	surtaxe coll / SIVOM / POA	12,64	12,64	12,64	12,64	12,64	12,64	12,64	12,64	12,85	13,4	14,7	16,00	24,00	24,00	24,00	24,00	24,00	24,00	24,00	24,00	24,00	24,00	24,00	24,00	0,0%
	SAUR	25,06	25,82	26,28	26,77	27,27	28,07	28,93	29,67	30,53	31,68	32,06	32,63	24,00	24,46	24,71	24,98	25,02	24,81	25,36	26,04	26,80	27,22	28,75	32,73	13,8%
	sous total	37,70	38,46	38,92	39,41	39,91	40,71	41,57	42,31	43,38	45,08	46,76	48,63	48,00	48,46	48,71	48,98	49,02	48,81	49,36	50,04	50,80	51,22	52,75	56,73	7,5%
part variable	surtaxe coll / SIVOM / POA	28,14	28,14	28,70	30,20	32,70	34,20	32,10	32,10	32,10	32,10	32,60	33,60	30,00	36,00	42,00	43,20	43,20	43,20	43,20	43,20	43,20	43,20	46,80	56,40	20,5%
	SAUR	102,31	105,41	107,31	109,31	111,36	114,61	118,13	121,14	124,66	129,37	130,91	133,22	73,20	74,62	75,32	75,60	75,64	74,74	76,15	78,08	79,82	79,81	83,88	95,11	13,4%
	organismes publics	58,96	57,59	59,15	63,95	59,15	57,95	58,80	64,20	34,32	33,67	33,67	36,07	37,27	43,87	43,87	45,19	43,87	43,63	43,63	41,23	41,47	42,67	44,15	44,15	0,0%
	sous total	189,41	191,14	195,16	203,46	203,21	206,76	209,03	217,44	191,08	195,14	197,19	202,89	140,47	154,43	161,19	163,93	162,71	161,57	162,98	162,52	164,50	165,68	174,83	195,66	11,3%
	total hors TVA	227,11	229,60	234,08	242,87	243,12	247,47	250,60	259,75	234,46	240,22	243,95	251,52	188,47	202,95	209,90	212,97	211,73	210,38	212,34	212,56	215,30	216,90	227,58	252,39	10,3%
	total avec TVA 5,5 %	239,60	242,23	246,95	256,23	256,49	261,08	264,38	274,04	247,36	253,43	257,36	265,35	198,84	214,11	221,45	224,68	223,38	221,95	224,02	224,25	227,14	228,83	240,09	266,27	10,3%
en euros / m3		2,00	2,02	2,06	2,14	2,14	2,18	2,20	2,28	2,06	2,11	2,14	2,21	1,66	1,78	1,85	1,87	1,86	1,85	1,87	1,87	1,89	1,91	2,00	2,22	

prix de l'eau potable sur Valergues

		tarif 2000	tarif 2001	tarif 2002	tarif 2003	tarif 2004	tarif 2005	tarif 2006	tarif 2007	tarif 2008	tarif 2009	tarif 2010	tarif 2011	tarif 2012	tarif 2013	tarif 2014	tarif 2015	tarif 2016	tarif 2017	tarif 2018	tarif 2019	tarif 2020	tarif 2021	tarif 2022	tarif 2023	var 2023/2022
prime fixe annuelle	surtaxe coll / SIVOM / POA	0,00	10,80	10,80	10,8	10,8	10,80	12,25	12,85	13,4	14,7	16,00	24,00	24,00	24,00	24,00	24,00	24,00	24,00	24,00	24,00	24,00	24,00	24,00	24,00	0,0%
	SDEI puis SAUR (2e sem 2005)	34,84	35,76	36,63	37,62	14,64	14,86	15,14	15,5	15,94	16,18	16,44	24,00	24,46	24,71	24,98	25,02	24,81	25,36	26,04	26,80	27,22	28,75	32,73	13,8%	
	sous total	34,84	46,56	47,43	48,42	25,44	25,66	27,39	28,35	29,34	30,88	32,44	48,00	48,46	48,71	48,98	49,02	48,81	49,36	50,04	50,80	51,22	52,75	56,73	7,5%	
part variable	surtaxe coll / SIVOM / POA	3,14	12,00	25,20	25,20	25,20	18,00	18,00	18,00	21,60	22,80	25,20	30,00	36,00	42,00	43,20	43,20	43,20	43,20	43,20	43,20	43,20	43,20	46,80	56,40	20,5%
	SDEI puis SAUR (2e sem 2005)	71,94	73,48	75,54	77,44	68,40	69,41	70,78	72,38	74,51	75,60	76,80	73,20	74,62	75,32	75,60	75,64	74,74	76,15	78,08	79,82	79,81	83,88	95,11	13,4%	
	organismes publics	43,88	43,60	43,60	42,16	42,16	45,00	54,00	33,60	33,00	33,00	35,40	36,60	43,00	43,20	44,52	43,87	43,63	43,63	41,23	41,47	42,67	44,15	44,15	0,0%	
	sous total	124,97	129,07	144,34	144,79	135,76	132,41	142,78	123,98	129,11	131,40	139,80	153,62	160,52	163,32	162,71	161,57	162,98	162,52	164,50	165,68	174,83	195,66	11,3%		
	total hors TVA	159,81	175,63	191,77	193,21	161,20	158,07	170,17	152,33	158,45	162,28	163,84	187,80	202,08	209,23	212,30	211,73	210,38	212,34	212,56	215,30	216,90	227,58	252,39	10,3%	
	total avec TVA 5,5 %	168,60	185,29	202,31	203,84	170,06	166,76	179,53	160,71	167,16	171,21	179,18	198,13	213,19	220,74	223,98	223,38	221,95	224,02	224,25	227,14	228,83	240,09	266,27	10,3%	
en euros / m3		1,40	1,54	1,69	1,70	1,42	1,39	1,50	1,34	1,39	1,43	1,49	1,65	1,78	1,84	1,87	1,86	1,85	1,87	1,87	1,89	1,91	2,00	2,22		

prix de l'assainissement sur Candillargues, Lansargues et Mudaison

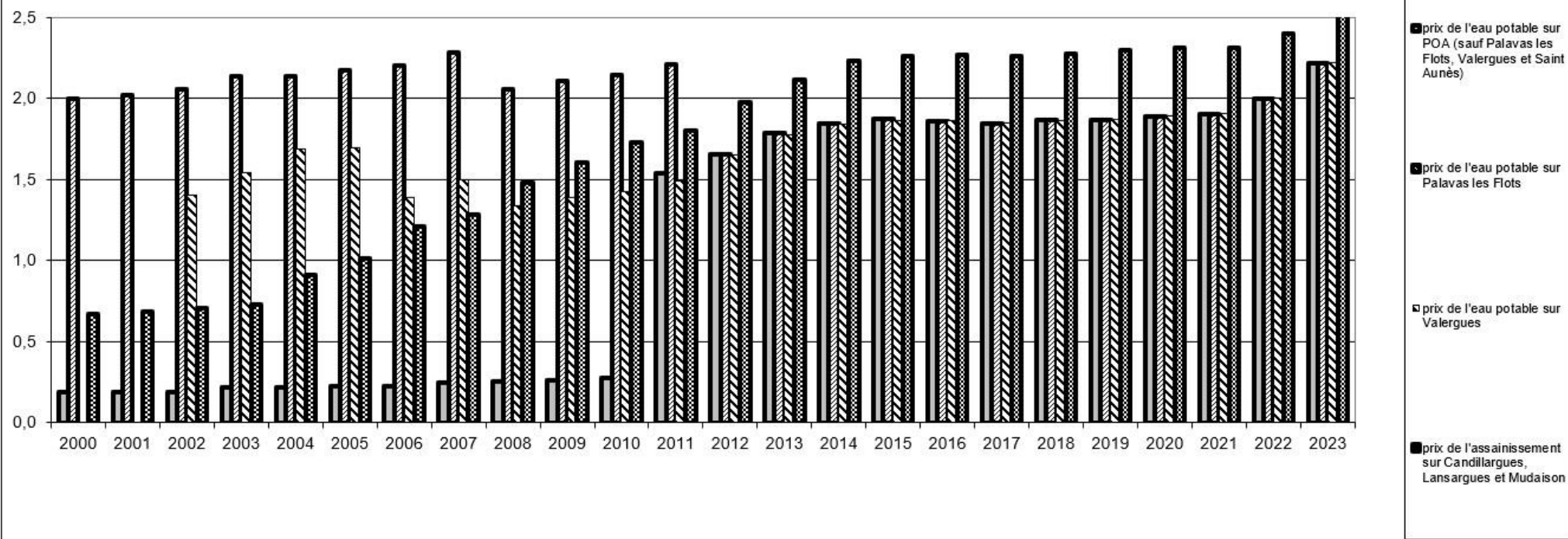
		tarif 2000	tarif 2001	tarif 2002	tarif 2003	2004 1e se	2004 2e se	2005	tarif 2006	tarif 2007	tarif 2008	tarif 2009	tarif 2010	tarif 2011	tarif 2012	tarif 2013	tarif 2014	tarif 2015	tarif 2016	tarif 2017	tarif 2018	tarif 2019	tarif 2020	tarif 2021	tarif 2022	tarif 2023	tarif 2023/2022	
prime fixe annuelle	surtaxe SIVOM / POA	10,67	10,67	10,67	10,8	10,8	10,8	10,8	10,8	12,25	12,85	13,40	14,70	16,00	24,00	24,00	24,00	24,00	24,00	24,00	24,00	24,00	24,00	24,00	24,00	24,00	0,0%	
	SAUR	10,67	11,06	11,26	11,5	11,73	11,73	12,18	12,54	13,01	13,41	14,88	14,95	15,32	24,00	24,54	24,73	24,97	24,98	24,74	25,16	25,16	25,83	26,45	26,43	27,83	31,33	12,3%
	sous total	21,34	21,73	21,93	22,30	22,53	22,53	22,98	23,34	25,26	26,26	28,28	29,65	31,32	48,00	48,54	48,73	48,97	48,98	48,74	49,16	49,16	49,83	50,45	50,43	51,83	55,33	6,6%
part variable	surtaxe SIVOM / POA	10,98	10,98	12,00	13,08	15,60	15,60	25,20	44,40	43,20	52,80	56,40	68,40	70,80	78,00	84,00	90,00	91,20	91,20	92,40	91,80	91,80	90,48	90,48	92,40	102,00	10,4%	
	SAUR	43,91	45,52	46,34	47,86	49,08	65,17	67,33	69,59	71,94	74,12	82,28	82,69	84,74	78,00	86,42	87,08	87,92	87,97	87,12	88,61	88,61	91,16	93,13	93,28	98,22	110,32	12,3%
	organismes publics										15,60	15,60	15,60	18,00	18,00	18,00	18,00	18,60	19,20	18,60	18,60	18,60	18,00	18,00	18,00	19,20	19,20	0,0%
	sous total	54,88	56,43	58,34	60,94	64,68	80,77	92,53	113,99	121,14	142,52	154,28	166,69	173,54	174,00	188,42	195,08	197,72	198,37	198,12	199,01	199,01	200,96	201,61	201,76	209,82	231,52	10,3%
	total hors TVA	76,22	78,23	80,27	83,24	87,27	103,36	115,51	137,33	146,40	168,78	182,56	196,34	204,86	222,00	236,96	243,81	246,63	247,35	246,86	248,17	248,17	250,85	252,06	252,25	261,71	286,85	9,6%
	total avec TVA	80,42	82,53	84,69	87,81	92,07	109,05	121,87	144,88	154,45	178,07	192,61	207,14	216,13	237,54	253,55	268,20	271,36	272,03	271,55	272,98	272,98	275,94	277,27	277,47	287,88	315,53	9,6%
	en euros / m3	0,67	0,69	0,71	0,73	0,77	0,91	1,02	1,21	1,29	1,48	1,61	1,73	1,80	1,98	2,11	2,23	2,26	2,27	2,26	2,27	2,27	2,30	2,31	2,31	2,40	2,63	

prix de l'assainissement sur la Grande Motte et Mauguio

		tarif 2000	tarif 2001	tarif 2002	tarif 2003	2003 1e se	2003 2e se	tarif 2004	tarif 2005	tarif 2006	tarif 2007	tarif 2008	tarif 2009	tarif 2010	tarif 2011	tarif 2012	tarif 2013	tarif 2014	tarif 2015	tarif 2016	tarif 2017	tarif 2018	tarif 2019	tarif 2020	tarif 2021	tarif 2022	tarif 2023	tarif 2023/2022
prime fixe annuelle	surtaxe SIVOM / POA	10,67	10,67	10,67	10,67	10,67	10,8	10,8	10,8	12,25	12,85	13,40	14,70	16,00	24,00	24,00	24,00	24,00	24,00	24,00	24,00	24,00	24,00	24,00	24,00	24,00	24,00	0,0%
	SAUR	10,67	11,06	11,26	11,5	11,5	11,73	12,18	12,54	13,01	13,41	14,88	14,95	15,32	24,00	24,54	24,73	24,97	24,98	24,74	25,16	25,16	25,83	26,45	26,43	27,83	31,33	12,3%
	sous total	21,34	21,73	21,93	22,17	22,17	22,53	22,98	23,34	25,26	26,26	28,28	29,65	31,32	48,00	48,54	48,73	48,97	48,98	48,74	49,16	49,16	49,83	50,45	50,43	51,83	55,33	6,6%
part variable	surtaxe SIVOM / POA	10,98	10,98	10,98	10,98	10,98	15,60	25,20	44,40	43,20	52,80	56,40	68,40	70,80	78,00	84,00	90,00	91,20	91,20	92,40	91,80	91,80	90,48	90,48	92,40	102,00	10,4%	
	SAUR	43,91	45,52	46,34	47,86	49,08	65,17	67,33	69,59	71,94	74,12	82,28	82,69	84,74	78,00	86,42	87,08	87,92	87,97	87,12	88,61	88,61	91,16	93,13	93,28	98,22	110,32	12,3%
	organismes publics										15,60	15,60	15,60	18,00	18,00	18,00	18,00	18,60	19,20	18,60	18,60	18,60	18,00	18,00	18,00	19,20	19,20	0,0%
	sous total	54,88	56,50	57,32	58,84	58,84	80,77	92,53	113,99	121,14	142,52	154,28	166,69	173,54	174,00	188,42	195,08	197,72	198,37	198,12	199,01	199,01	200,96	201,61	201,76	209,82	231,52	10,3%
	total hors TVA	76,22	78,23	79,25	81,01	86,73	103,36	115,51	137,33	146,40	168,78	182,56	196,34	204,86	222,00	236,96	243,81	246,63	247,35	246,86	248,17	248,17	250,85	252,06	252,25	261,71	286,85	9,6%
	total avec TVA	80,42	82,53	83,61	85,46	102,05	109,05	121,87	144,88	154,45	178,07	192,61	207,14	216,13	237,54	253,55	268,20	271,36	272,03	271,55	272,98	272,98	275,94	277,27	277,47	287,88	315,53	9,6%
	en euros / m3	0,67	0,69	0,70	0,71	0,85	0,91	1,02	1,21	1,29	1,48	1,61	1,73	1,80	1,98	2,11	2,23	2,26	2,27	2,26	2,27	2,27	2,30	2,31	2,31	2,40	2,63	



évolution du prix de l'eau depuis 2000



LE PRIX DE L'EAU 2023 (valeurs 1^{er} semestre)**Les composantes du prix de l'eau pour la COMMUNAUTE D'AGGLOMERATION DU PAYS DE L'OR**

La décomposition d'une facture d'eau pour une consommation annuelle de 120 m3 est la suivante : (*)

EAU			
ABONNEMENT :		M3 :	
Part COLLECTIVITE logement / an:	24,00	Part COLLECTIVITE :	0,4700
Part SAUR :	32,73	Part SAUR :	0,7926
		Préservation Ressource	0,0700
		Redevance Pollution :	0,2800
		Voies Navigables :	0,0179
Total HT :	56,73	Total HT :	1,6305
T.V.A. 5.5%	3,12	T.V.A. 5.5%	0,0897
Total TTC :	59,85	Total TTC :	1,7202

ASSAINISSEMENT			
ABONNEMENT :		M3 :	
Part COLLECTIVITE Abonnement :	24,00	Part COLLECTIVITE :	0,8500
Part SAUR :	31,33	Part SAUR :	0,9193
		Modernisation des réseaux :	0,1600
Total HT :	55,33	Total HT :	1,9293
T.V.A. 10%	5,53	T.V.A. 10%	0,1929
Total TTC :	60,86	Total TTC :	2,1222

(*) Pour les communes de Candillargues, Lansargues, La Grande Motte, Mauguio Ville, Valergues (hors Carnon, Palavas-les-Flots et St Aunès)

ANNEXE 3 – E

TARIFS POUR UNE CONSOMMATION ANNUELLE DE 120 M3 COMMUNAUTE D'AGGLOMERATION DU PAYS DE L'OR

Distribution de l'eau : **COMMUNAUTE D'AGGLOMERATION DU PAYS DE L'OR ***
 Collecte et traitement des eaux usées : **COMMUNAUTE D'AGGLOMERATION DU PAYS DE L'OR ***

Evolution des prix entre le 01/01/2023 et le 01/01/2024

Page : 57/64

		1 janvier 2023	1 janvier 2024	% Evolution
Eau potable	Consommation part POA	0,4700	0,5900	+ 25,53%
	Consommation part SAUR	0,7926	0,7431	- 6,25%
	Préservation des ressources en eau (Agence de l'Eau)	0,0700	0,0760	+ 8,57%
	Lutte contre la pollution (Agence de l'eau)	0,2800	0,2900	+ 3,57%
	Consommation part Voies Navigables de France	0,0179	0,0124	- 30,73%
Assainissement	Consommation part POA	0,8500	1,0100	+ 18,82%
	Consommation part SAUR / VEOLIA	0,9193	0,7640	- 16,89%
	Modernisation des réseaux (Agence de l'eau)	0,1600	0,1600	0,00%
	Consommation POA HT	1,3200	1,6000	+ 21,21%
	Consommation SAUR / VEOLIA HT	1,7119	1,5071	- 11,96%
	Consommation Organismes Publics HT	0,5279	0,5384	+ 1,99%
	TVA	0,2826	0,2875	+ 1,73%
Consommation TTC (prix unitaire)		3,8424	3,9330	+ 2,36%
Consommation TTC (base 120 m3)		461,09	471,96	+ 2,36%
Eau potable	Abonnement par logement Part POA	24,00	29,00	+ 20,83%
	Abonnement par logement part SAUR	32,73	20,00	- 38,89%
Assainissement	Abonnement part POA	24,00	29,00	+ 20,83%
	Abonnement part VEOLIA	31,33	20,00	- 36,16%
	Partie fixe POA HT	48,00	58,00	+ 20,83%
	Partie fixe SAUR / VEOLIA HT	64,06	40,00	- 37,56%
	TVA	8,65	5,60	- 35,26%
Partie fixe TTC (prix unitaire)		120,71	105,60	- 12,52%
Total TTC (base 120 m3)		581,80	577,56	- 0,73%

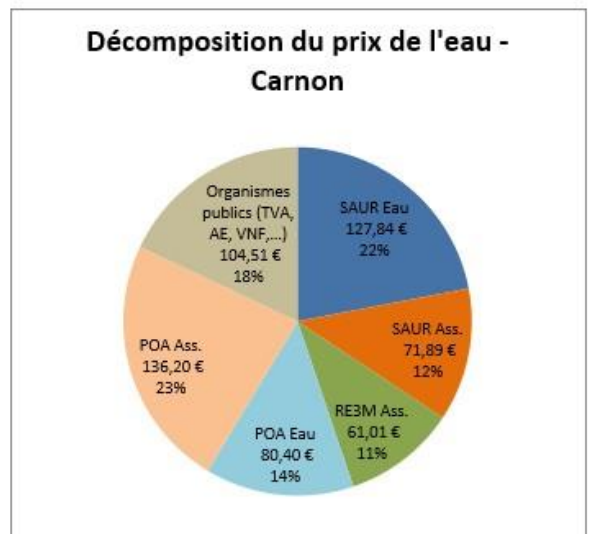
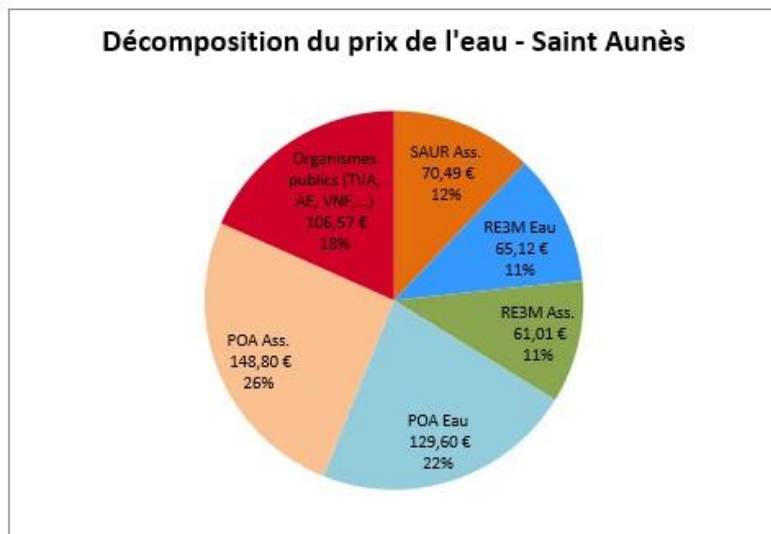
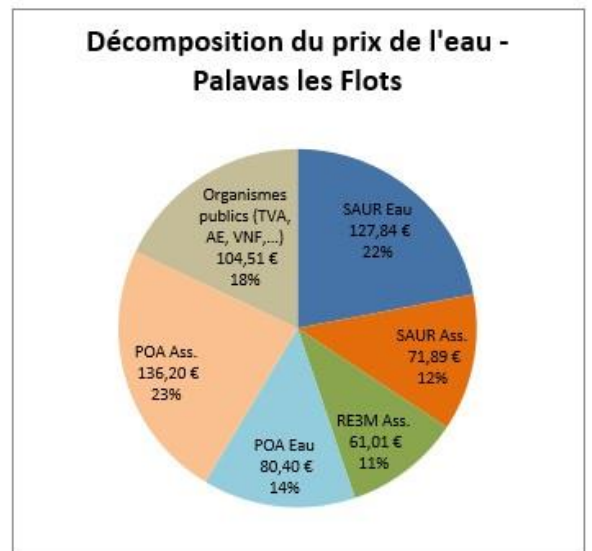
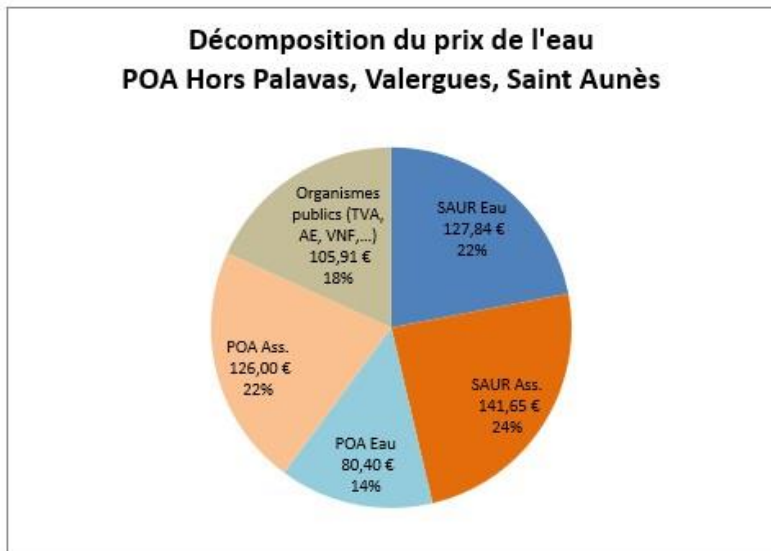
* Pour les communes de Candillargues, Lansargues, La Grande Motte, Mauguio ville, Mudaison et Valergues (hors Carnon, Palavas-les-Flots et St Aunès)



ANNEXE 3 F

PRIX DE L'EAU ET DE L'ASSAINISSEMENT EN 2023 (valeurs au 1er semestre 2023)

	Facture totale 120 m ³	SAUR Eau	SAUR Ass.	RE3M Eau	RE3M Ass.	POA Eau	POA Ass.	Organismes publics (TVA, AE, VNF,...)
POA Hors Palavas, Carnon et St Aunès	581,80 € 100%	127,84 € 22,0%	141,65 € 24,3%	0,00 € 0,0%	0,00 € 0,0%	80,40 € 13,8%	126,00 € 21,7%	105,91 € 18,2%
Carnon	581,85 € 100%	127,84 € 22,0%	71,89 € 12,4%	0,00 € 0,0%	61,01 € 10,5%	80,40 € 13,8%	136,20 € 23,4%	104,51 € 18,0%
Palavas les Flots	581,85 € 100%	127,84 € 22,0%	71,89 € 12,4%	0,00 € 0,0%	61,01 € 10,5%	80,40 € 13,8%	136,20 € 23,4%	104,51 € 18,0%
Saint Aunès	581,59 € 100%	0,00 € 0,0%	70,49 € 12,1%	65,12 € 11,2%	61,01 € 10,5%	129,60 € 22,3%	148,80 € 25,6%	106,57 € 18,3%



ANNEXE 3 - G

Recettes 2023

	Eau	Assainissement
Vente usagers	2 819 089 € + 118 468 € (St Aunès)	4 299 999 €
Vente en gros (Lattes et Pérols)	253 000 €	0
Prime à l'épuration (Agence Eau)	0	174 627 €
Participation Voirie & Réseau + PRE	0	366 312 €
Participation des aménageurs	56 147 €	33 238 €

Niveau d'endettement

	Eau	Assainissement
Capital restant dû au 31.12.2023	1 819 260 €	12 279 094 €
Annuités 2023 (capital + intérêts)	331 385 €	1 972 713 €



SERVICE DE L'EAU POTABLE

ET DE L'ASSAINISSEMENT

RAPPORT ANNUEL 2023

**NOTE D'INFORMATION DE L'AGENCE DE L'EAU RHONE
MEDITERRANEE CORSE**

ÉDITION 2024

L'AGENCE DE L'EAU RHÔNE MÉDITERRANÉE CORSE VOUS INFORME

La fiscalité sur l'eau a permis une nette amélioration de la qualité de nos rivières

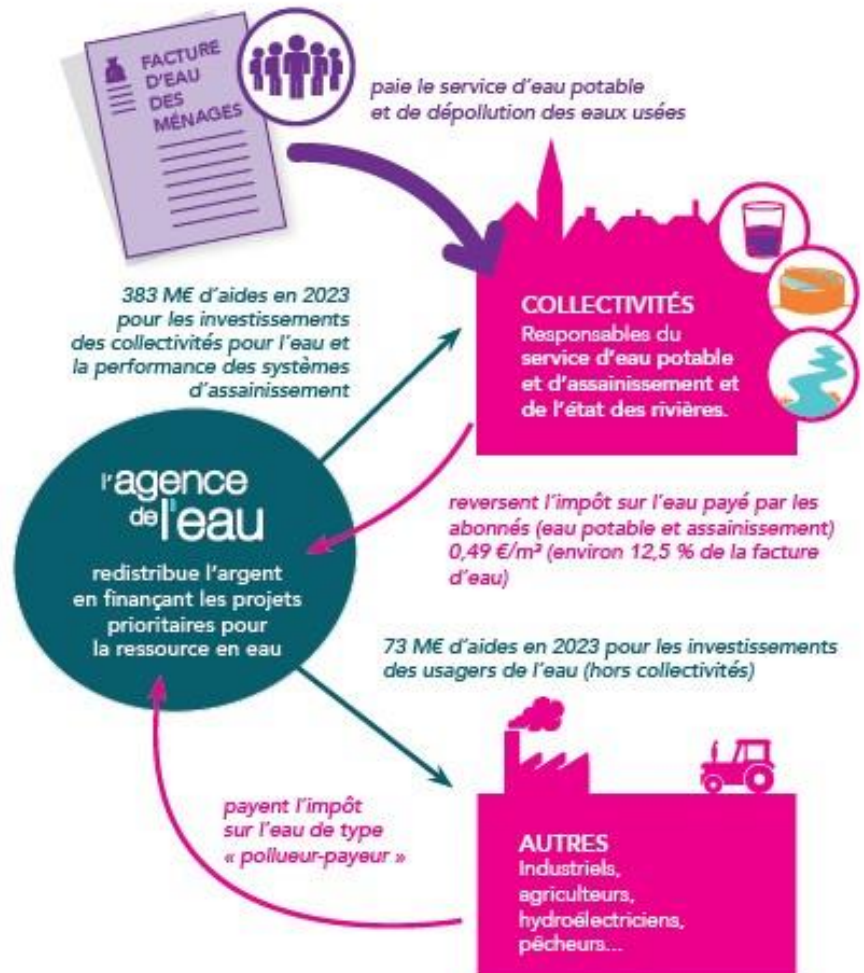
Grâce à cette fiscalité sur l'eau la pollution organique dans les rivières a été divisée par 10 en 20 ans.

Le prix moyen de l'eau dans les bassins Rhône-Méditerranée et de Corse est de 3,95 € TTC/m³ et de 4,30 € TTC/m³ en France*. Environ 12,5 % de la facture d'eau sont constitués de redevances fiscales payées à l'agence de l'eau.

Cet impôt est réinvesti par l'agence pour moderniser et améliorer les stations d'épuration et les réseaux d'assainissement, s'adapter au changement climatique, économiser l'eau, protéger les captages d'eau potable des pollutions par les pesticides et les nitrates, restaurer le fonctionnement naturel des rivières, des zones humides et des milieux marins.

L'agence de l'eau Rhône Méditerranée Corse est un établissement public de l'État sous tutelle du Ministère de la transition écologique, spécialisé dans la protection de l'eau.

*Source : estimation de l'agence de l'eau à partir des données Sapea 2021.



**SAUVONS !
 L'EAU !**

ACTIONS AIDÉES PAR L'AGENCE DE L'EAU DANS LES BASSINS RHÔNE-MÉDITERRANÉE ET DE CORSE EN 2023

60% des aides* attribuées en 2023 contribuent à l'adaptation des territoires au changement climatique.

► Pour économiser l'eau sur les territoires en déficit en eau (84,6 millions €)

590 opérations (réduction des fuites dans les réseaux d'eau potable, modernisation des techniques d'irrigation...) permettent d'économiser 6,75 millions m³, soit la consommation annuelle d'une ville de 123 000 habitants.

► Pour sécuriser l'alimentation en eau potable (36,7 millions €)

90 opérations ont bénéficié de l'aide de l'appel à projets lancé pour accompagner la mesure 14 du Plan eau.

► Pour dépolluer les eaux (135 millions € pour les stations d'épuration et les réseaux d'assainissement)

32 stations d'épuration parmi les plus impactantes pour le milieu et 74 autres stations, notamment dans les territoires ruraux, aidées pour environ 27,6 M€. L'agence aide aussi les territoires ruraux à rattraper leur retard d'équipement en matière d'eau potable et d'assainissement (79,5 M€). La lutte contre les pollutions par temps de pluie a représenté 59,2 M€ d'aides.

► Pour réduire les pollutions industrielles (10 millions €)

6 119 kg de micropolluants supprimés dans les émissions industrielles.

► Pour lutter contre les pollutions par les pesticides et les nitrates et protéger les ressources destinées à l'alimentation en eau potable (7,3 millions € pour les captages prioritaires et ressources stratégiques pour le futur et 4,9 millions € pour l'agriculture)

7 nouveaux captages prioritaires du SDAGE Rhône-Méditerranée ont engagé un plan d'actions qui prévoit des changements de pratiques agricoles pour réduire l'utilisation des pesticides et des fertilisants. Éviter la pollution des captages par les pesticides permet d'économiser les surcoûts pour rendre potable une eau polluée. 4,9 millions € consacrés à la profession agricole pour supprimer ou réduire les pesticides (matériel, paiements pour services environnementaux, expérimentations et animation agricole).

► Pour redonner aux rivières un fonctionnement naturel, restaurer les zones humides et milieux marins, et préserver la biodiversité (85,5 millions €)

53,8 km de rivières restaurées et 85 seuils et barrages rendus franchissables par les poissons. Les aménagements artificiels des rivières (rectification des cours d'eau, bétonnage des berges, ouvrages en rivière...) empêchent les cours d'eau de bien fonctionner, et les poissons et sédiments de circuler. L'objectif est de redonner aux rivières un fonctionnement plus naturel. 2 630 ha de zones humides ont fait l'objet d'une aide.

L'agence intervient également au profit de la mer Méditerranée. Elle a notamment financé des opérations permettant la réduction des pressions dues aux mouillages des bateaux de plaisance sur 2 ha d'herbiers.

► Pour la solidarité internationale (5,3 millions €)

60 opérations engagées dans le cadre de coopérations décentralisées permettant de développer l'accès à l'eau potable et à l'assainissement dans 20 pays en développement.

* incluant des crédits versés par l'État (Fonds vert et rénovation des canalisations d'eau potable).

L'AGENCE DE L'EAU VOUS REND COMPTE DE LA FISCALITÉ DE L'EAU

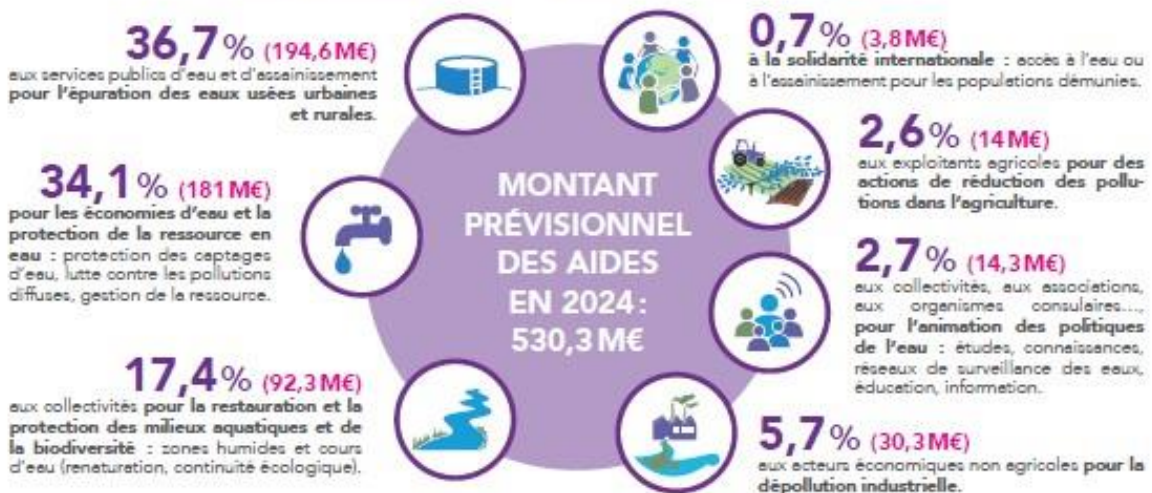
2024

Pour les ménages, les redevances (sur l'eau potable et l'assainissement collectif) représentent environ 12,5 % de la facture d'eau. Un ménage de 3-4 personnes, consommant 120 m³/an, dépense en moyenne 39,5 € par mois pour sa facture d'eau, dont 4,9 € par mois pour les redevances.



Pour toutes les redevances, les taux sont fixés par le conseil d'administration de l'agence de l'eau où sont représentées toutes les catégories d'usagers de l'eau, y compris les consommateurs.

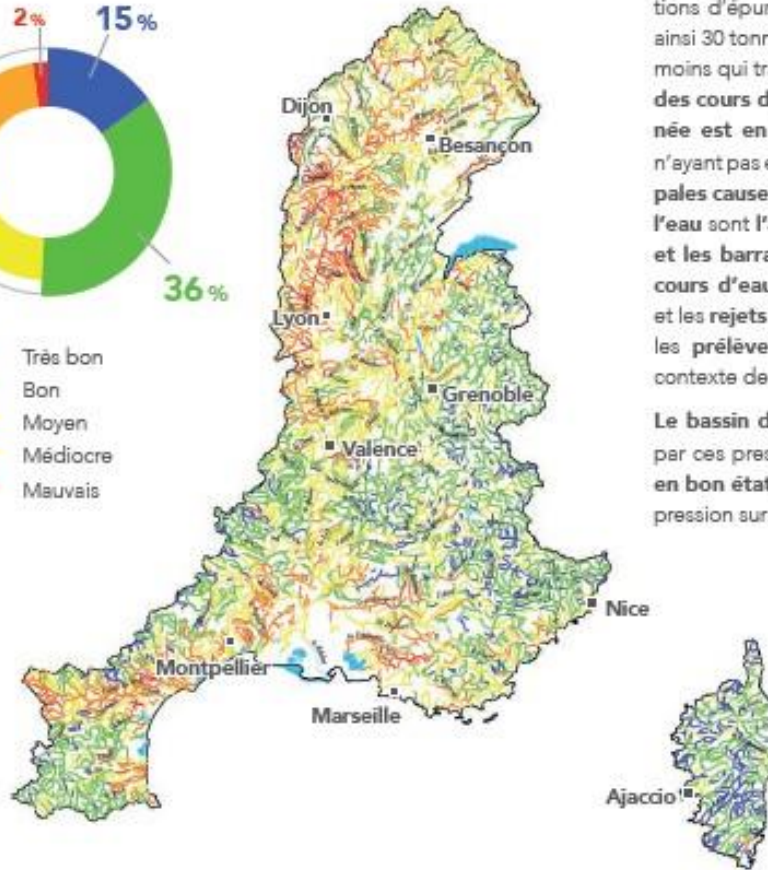
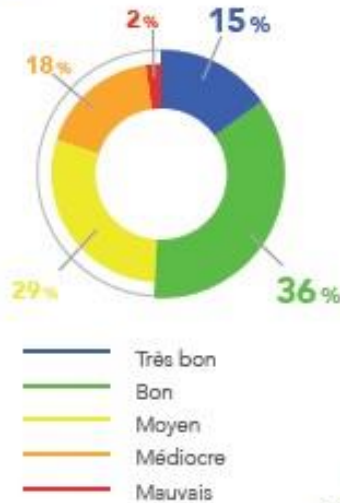
UNE REDISTRIBUTION SOUS FORME D'AIDES



- Ces montants n'intègrent pas les crédits fonds vert versés par l'État pour accompagner la stratégie nationale biodiversité (SNB 2030) et la renaturation des villes et des villages.
- **Solidarité envers les communes rurales**: l'agence de l'eau soutient, à des taux très préférentiels, les actions des communes rurales situées dans les zones de revitalisation rurale (ZRR) pour rénover leurs infrastructures d'eau et d'assainissement.
- **L'agence de l'eau contribue également au financement** de l'Office français de la biodiversité (OFB) et des parcs nationaux. Le montant de cette contribution pour 2024 s'élève à 103,1 M€.

QUALITÉ DES EAUX

État écologique des cours d'eau
Données 2021



Le nombre de cours d'eau en bon état physico-chimique a plus que doublé au cours des 25 dernières années.

Cette nette amélioration est le résultat d'une politique réussie de mise aux normes des stations d'épuration. Par rapport à 1990, ce sont ainsi 30 tonnes d'azote ammoniacal par jour en moins qui transitent à l'aval de Lyon. **La moitié des cours d'eau du bassin Rhône-Méditerranée est en bon état.** Pour les masses d'eau n'ayant pas encore atteint le bon état, les **principales causes de dégradation de la qualité de l'eau** sont l'**artificialisation du lit des rivières** et les **barrages et les seuils qui barrent les cours d'eau**, les **pollutions par les pesticides** et les **rejets de substances toxiques** ainsi que les **prélèvements d'eau excessifs** dans un contexte de changement climatique.

Le **bassin de Corse** est relativement épargné par ces pressions, **91 % de ses rivières sont en bon état.** Toutefois, un accroissement de la pression sur la ressource en eau est constaté.

La qualité des rivières sur smartphone et tablette



Appli qualité rivière

Découvrez l'état de santé des rivières en France avec l'application mobile de l'agence de l'eau.

Bassin Rhône-Méditerranée

- > 15,5 millions d'habitants
- > 20 % du territoire français
- > 20 % de l'activité agricole et industrielle
- > 50 % de l'activité touristique
- > 11 000 cours d'eau de plus de 2 km

Bassin de Corse

- > 330 000 habitants permanents
- > 3,4 millions de touristes chaque année
- > 3 000 km de cours d'eau
- > 1 000 km de côtes