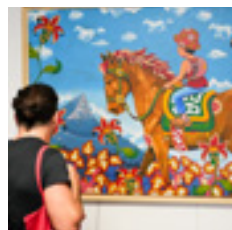
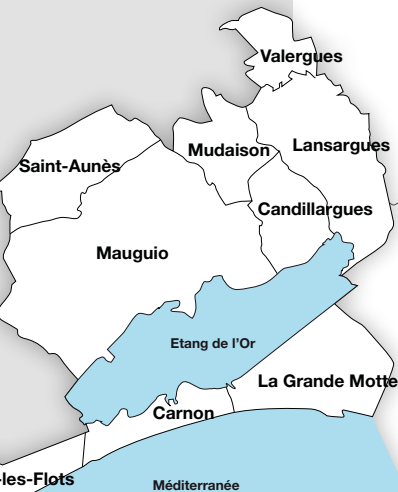




DOSSIER

LA COLLECTE DES RESTES ALIMENTAIRES S'ÉTEND



ÉCHOS D'AGGLO
Ça s'est passé chez nous

4



EN BREF
De l'info en quelques lignes

5



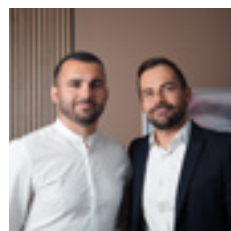
AGRICULTURE
L'agriculture,
notre nature

6-7



SENIORS
Le CIAS à vos côtés
pendant les fêtes

8-9



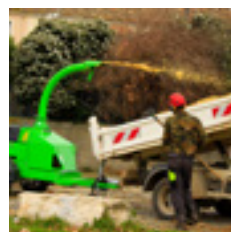
**PORTRAIT
D'ENTREPRISE**

18-19



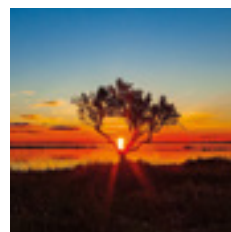
BRÈVES ÉCO

20-21



INFOS FLASH

23



TRES'OR EN VUE
Notre territoire,
vos photos

24



DOSSIER DÉCHETS
La collecte des restes alimentaires s'étend

12-17



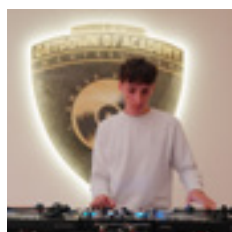
MOBILITÉ
Des abris vélos
sur le territoire

10-11



**FRANCE
SERVICES**
Un nouvel espace...

22



PORTRAIT
Matiss, 16 ans, palavasien

25



ENFANCE
Le lien intergénérationnel
se cultive...

26



**À LA DÉCOUVERTE
DU PAYS DE L'OR**
Faune et flore

27

**COMMUNAUTÉ
D'AGGLOMÉRATION
DU PAYS DE L'OR**
Siège administratif
300 avenue Jacqueline Auriol
Zone Aéroportuaire - CS 70040
34137 Mauguio Cedex
04 67 12 35 00
paysdelor.fr

Antenne de La Grande Motte
Place du 1^{er} octobre 1974
34280 La Grande Motte
04 67 12 85 20
Antenne de Mauguio / CIAS
Boulevard de la Démocratie
34130 Mauguio
04 99 06 00 66

Piscines
Le Grand Bleu 04 67 56 28 23
Aqua'titude 04 99 54 67 41
Aquad'Or 04 67 29 35 95
Robert Flavien 04 67 12 80 51
Collecte des déchets
04 67 91 31 11
environnement@paysdelor.fr

Transports
transport@paysdelor.fr
Transport à la demande
04 67 20 59 47
Transport PMR 04 67 20 94 91
Restauration collective
04 67 29 31 73

Point Emploi
La Grande Motte
04 67 56 97 56
Mauguio 04 67 56 18 22
**Mission Locale d'Insertion
(MLI)**
04 67 29 26 38

ÉDITO

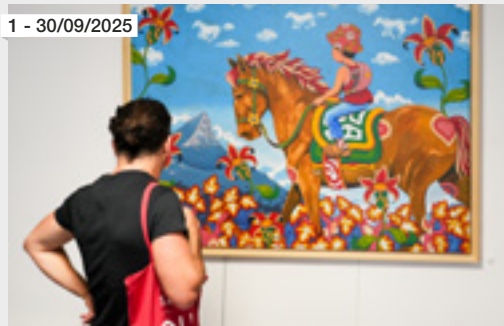


Par **STÉPHAN ROSSIGNOL**

Au moment où s'achève l'année 2025, placée sous la grande cause de la santé du secteur agricole, il m'apparaît essentiel de rappeler combien cette thématique dépasse le simple cadre d'une politique publique. Elle touche à ce que nous sommes, profondément. Notre territoire est un espace vivant où la moitié des surfaces est dédiée à l'activité agricole : des terres fertiles, un littoral giboyeux, des exploitations diversifiées, des savoir-faire transmis avec exigence, patience et passion. L'agriculture constitue, pour le Pays de l'Or, notre paysage mental, le socle robuste de notre identité commune. Nous avons souhaité mettre en lumière celles et ceux qui, chaque jour, façonnent nos paysages, préservent nos traditions, assurent notre souveraineté alimentaire et participent à l'équilibre économique de notre territoire. Leur engagement se déploie au milieu de défis considérables : sécheresse persistante, volatilité des marchés, injonctions réglementaires, transformations rapides des modes de consommation. Face à ces bouleversements, leur résilience force le respect. Et il serait illusoire d'opposer les agriculteurs à ce qu'ils protègent mieux que quiconque : la nature et la biodiversité qui constituent leurs premières alliées. Mais notre responsabilité d'élus nous invite également à regarder plus largement, au-delà des seuls enjeux agricoles, pour poursuivre la construction d'un territoire harmonieux. Préparer l'avenir du Pays de l'Or, c'est en même temps garantir une alimentation de qualité pour nos enfants, en renforçant les filières locales, c'est aussi conduire un aménagement durable, c'est accompagner les acteurs économiques qui irriguent notre bassin de vie et créent de l'emploi et innovent. C'est encore imaginer des mobilités adaptées, conciliant attractivité économique, qualité de vie et transition écologique.

C'est ce chemin d'équilibre – entre fidélité à nos racines et ambition d'avenir – que le Pays de l'Or doit continuer de tracer. Je vous souhaite une bonne lecture de ce nouveau numéro, et de chaleureuses fêtes de Noël.

Président de l'Agglomération du Pays de l'Or,
Maire de La Grande Motte, Conseiller régional



1 - 30/09/2025



2 - 15/10/2025



3 - 15/10/2025



4 - 06/11/2025



5 - 19/11/2025

1 > Vernissage de l'exposition Laej et Mikaël Moune
Cet automne les cimaises du siège de l'Agglomération ont accueilli les œuvres de Laej et Mikaël Moune. Deux artistes peintres aux univers différents mais complémentaires.

2 > Des abris vélos au siège de l'Agglomération
Afin de favoriser la mobilité durable en offrant la possibilité aux cyclistes de stationner leur deux-roues en toute sécurité, l'Agglomération a installé des abris vélos sur le territoire dont un au siège de l'Agglomération.

3 > Inauguration de la crèche et du centre de loisirs de Saint-Aunès
L'enfance-jeunesse a désormais son propre espace à Saint-Aunès. La commune accueille en effet depuis cet été, les enfants du centre de loisirs « Arc-en-ciel » et les tout-petits de la crèche « Les coccinelles ».

4 > Réception en l'honneur du Biou d'Or de la manade Rouquette
Un nouveau Biou d'Or au Pays de l'Or ! Et c'est à la manade Rouquette de Mauguio qu'on le doit. Son taureau baptisé Bohémien a été élu Biou d'Or 2025. Pour célébrer cela et mettre à l'honneur le travail de la manade Rouquette, une réception a été organisée au siège de l'Agglomération.

5 > Agriculture : beau succès du forum installation-transmission
Dans un contexte où le renouvellement des générations agricoles constitue un enjeu majeur pour la souveraineté alimentaire et la transition agroécologique, l'Agglomération, en partenariat avec la Chambre d'agriculture, a accueilli à Mauguio le forum départemental Installation-Transmission qui a réuni plus de 80 agriculteurs et porteurs de projets.

© Chambre d'agriculture de l'Hérault

RÉSERVEZ VOTRE BUS À LA DEMANDE DEPUIS L'APPLICATION MOBILE

L'application gratuite Transp'Or & Mobilités de l'Agglomération facilite vos déplacements : horaires en temps réel, achat et validation de tickets, calcul d'itinéraires... Vous pouvez aussi réserver le bus à la demande pour des trajets occasionnels et vous déplacer dans les zones « nord » et « sud » du territoire. Pensez à réserver votre trajet en amont !

TÉLÉCHARGEZ L'APPLI MOBILE



COVOITURAGE : 19 530 INSCRITS SUR LA PLATEFORME BLABLACAR DAILY



Afin d'encourager les automobilistes à covoiturer au quotidien, l'Agglomération soutient le financement du covoiturage, permettant aux passagers de voyager gratuitement et aux conducteurs d'être récompensés financièrement. Entre septembre 2023 (date de son lancement) et juin 2025, la plateforme de mise en relation BlaBlaCar Daily à comptabilisé 19 530 inscrits sur le territoire du Pays de l'Or. Au total, ce sont plus de 62 000 trajets réalisés, 142 tonnes de CO₂ économisées et plus de 100 000€ reversés aux conducteurs, soit une moyenne de 1,63€ par trajet.

UNE NOUVELLE VOIE CYCLABLE LE LONG DU CANAL DU RHÔNE

Le chemin de halage du Canal du Rhône, entre La Grande Motte et Carnon, est désormais praticable à vélo et à pied. Il offre une connexion directe avec les collectivités voisines (Lunel Agglomération, Communauté de communes Terre de Camargue et Montpellier Méditerranée Métropole), mais également une vue imprenable sur l'Étang de l'Or et les plaines du nord du territoire. Entre Carnon et Palavas-les-Flots, une liaison directe avec l'itinéraire Eurovélo 8 existe, en parallèle du chemin de halage et de la RD62E2.

LES PISCINES DU PAYS DE L'OR SE SONT MOBILISÉES POUR OCTOBRE ROSE



Dans le cadre d'Octobre rose, les quatre piscines du territoire ont organisé des séances d'aquafitness solidaires et des défis de nage pour soutenir la Ligue contre le cancer. Grâce à la mobilisation des participants et des agents de l'Agglomération, environ 700€ ont été récoltés au profit de l'association. Un grand succès, mêlant sport, santé, convivialité et solidarité. Les piscines remercient chaleureusement tous les participants pour leur générosité et leur engagement.

« L'AGRICULTURE, NOTRE NATURE »

À TRAVERS LA CAMPAGNE SUR L'AGRICULTURE DIFFUSÉE TOUT AU LONG DE L'ANNÉE 2025, L'AGGLOMÉRATION DU PAYS DE L'OR A MIS EN LUMIÈRE LA DIVERSITÉ DES MÉTIERS DU SECTEUR AGRICOLE. (RE)DÉCOUVREZ LES VISAGES ET LES HISTOIRES DE CEUX QUI FAÇONNENT NOTRE TERRITOIRE !



DÉCOUVREZ
TOUS LES PORTRAITS
EN VIDÉO



À gauche : Marion Boch, manadière à la « Manade Boch » à Lansargues
Ci-dessus : Richard Sabde, laboureur agropastoral à Lansargues
Nathalie Delbez, vigneronne du « Domaine Décalage » à Saint-Aunès
Baptiste Aberlenc, responsable d'exploitation du « Jardin de Bentenac » à Maugeio
Philippe Barry, apiculteur à « la Miellerie des Nymphes » à Madaison
Laurent Darbousset, patron-pêcheur sur l'Étang de l'Or à Maugeio
Marine Tiollier et Jérémie Chiron, arboriculteurs à la GAEC « Les Canotiers » à Lansargues
Baptiste Canville, patron-pêcheur et 1^{er} prud'homme à Palavas-les-Flots
Antoine et Julien Fernandez, producteurs des « Fleurs du Peras » à Maugeio



VENEZ DÉCOUVRIR L'EXPOSITION PHOTOS !

Lors de cette campagne, l'Agglomération a fait appel au photographe Jérôme Kleindienst pour capturer au mieux l'essence même du métier. Une exposition de ses clichés a lieu actuellement jusqu'à fin janvier 2026 au siège de l'Agglomération à Maugeio !



LE CIAS À VOS CÔTÉS PENDANT LES FÊTES

ACCOMPAGNEMENT, REPAS
À DOMICILE, ÉCOUTE, AIDE,
TÉLÉASSISTANCE : LE CENTRE
INTERCOMMUNAL D'ACTION
SOCIALE (CIAS) DU PAYS DE L'OR
RESTE MOBILISÉ POUR VEILLER
AU BIEN-ÊTRE DES AÎNÉS.

Le CIAS œuvre chaque jour sur l'en-semble du territoire pour faciliter la vie des personnes âgées. À travers les ser-vices d'aide à domicile, d'accompagne-

ment social, de portage de repas, de lutte contre l'isolement... les équipes de l'Agglomération assurent leur mis-sion, y compris durant les fêtes de fin d'année où la solidarité est essentielle.

Un soutien pour vivre sereinement

Pour les personnes de plus de 60 ans, en situation de handicap ou en perte d'autonomie, le CIAS propose un ser-vice d'aide et d'accompagnement à domicile. Les auxiliaires de vie et aides à domiciles interviennent pour les gestes essentiels du quotidien : entre-tien du cadre de vie, aide aux repas, à l'hygiène, aux déplacements, aux acti-vités sociales, relationnelles et mo-

trices, ou encore dans les démarches administratives.

ZOOM SUR LES PERMANENCES

Des permanences pour le service d'aide et d'accompagnement à domicile sont réalisées dans les espaces France services tous les mardis : à Mauguio, de 9h à 12h, et à La Grande Motte, de 14h à 16h. Il est conseillé de prendre contact avec les antennes pour avoir un rendez-vous.

Contact et renseignements :
04 99 06 00 66

Des repas livrés à domicile

Un service de portage de repas à domi-cile est proposé par l'Agglomération, garantissant une alimentation équil-ibrée et variée. Livrés 5 jours sur 7 avant midi pour une semaine entière, les dé-jeuners copieux et goûteux comprennent entrée, plat, fromage, dessert et pain. Pour une journée complète, il existe une option pour le dîner composé d'une soupe, d'un laitage et d'un fruit. Les menus sont élaborés par des chefs cuisiniers et validés par une diététi-cienne. Adaptés aux besoins de chacun, les repas sont sans sel ajouté et peuvent être réchauffés au micro-ondes.

Ne restez pas isolé

Pendant la période des fêtes, synonyme de moments chaleureux et de partage, la solitude se fait particulièrement ressentir chez les personnes âgées qui n'ont per-sonne à leurs côtés. Si vous vous sentez isolé ou si vous êtes témoin d'une situa-tion préoccupante (absence de visites, boîte aux lettres pleine, volets fermés, changement de comportement, etc), faites appel au dispositif Stop à l'Isole-ment des Aînés au 04.67.91.31.98. Dé-ployé dans un premier temps à Carnon et La Grande Motte, l'objectif de ce projet est de repérer les situations de grand iso-lement, recréer du lien avec les per-sonnes âgées seules grâce à des visites de convivialité à domicile, et les orienter selon leurs besoins.

LE SAVIEZ-VOUS ?

Chaque année, le CIAS de l'Agglo-mération organise dans chaque commune l'incontournable Repas des Aînés, en présence du Pré-sident, des maires et élus. Les équipes du service Restauration collective concoctent le menu pour un moment chaleureux et festif.



Un service social à l'écoute



Julie, Marie-Laure, Véronique et Lætitia, les 4 assistantes du service social du CIAS.

Si vous êtes une personne âgée de 60 ans et plus, et que vous rencontrez des difficultés sociales, financières, de loge-ment ou de maintien à domicile, les 4 assistantes du service social du CIAS sont là pour vous accompagner dans le

cadre d'un suivi. Elles vous reçoivent sur rendez-vous à l'antenne de Mauguio et de La Grande Motte, et sur leur lieu de permanence dans chaque commune du territoire. Elles peuvent également se déplacer à domicile sous certaines

conditions. Par ailleurs, elles inter-viennent auprès des bénéficiaires du RSA (personne isolée ou couple sans enfant mineur) à Candillargues, Lansar-gues, Mudaison et Valergues.

DES ABRIS VÉLOS SUR LE TERRITOIRE !

Entre septembre et octobre 2025, l'Agglomération du Pays de l'Or a installé 18 nouveaux abris vélos sécurisés, soit 114 places de stationnement gratuit, sur l'ensemble du territoire.

- 6

Fermeture par cadenas / Nombre d'abris
- 8

Fermeture via appli Diwio / Nombre d'abris
- ↔

Liaisons à l'étude
- Raccordement



+

D'INFOS



Des bacs de collecte des restes alimentaires ont été déployés sur le territoire comme ici à Palavas-les-Flots.

LA COLLECTE DES RESTES ALIMENTAIRES S'ÉTEND

L'AGGLOMÉRATION DU PAYS DE L'OR POURSUIT LE DÉPLOIEMENT DE SOLUTIONS POUR ACCOMPAGNER LES HABITANTS DANS LE GESTE DE TRI DES RESTES ALIMENTAIRES. APRÈS LANSARGUES ET MUDAISON, LES COMMUNES DE MAUGUIO CARNON ET PALAVAS-LES-FLOTS SONT DÉSORMAIS ÉQUIPÉES DE POINTS DE COLLECTE POUR LES RESTES ALIMENTAIRES.

En complément des aires de compostage partagé déjà installées sur toutes les communes du territoire, l'Agglomération a déployé en 2024 une collecte de restes alimentaires. Celle-ci prend de l'ampleur puisque, après Mudaison et Lansargues, des points de collecte ont été installés à Mauguio, Carnon et Palavas-les-Flots. Aujourd'hui, ils sont au nombre de 57 répartis sur Lansargues, Mudaison, Mauguio, Carnon et Palavas-les-Flots, et installés dans les zones d'hypercentre, là où la mise en place d'aires de compostage partagé n'est pas possible. Chaque point est composé d'au moins un bac roulant de 240 litres dans un abri-bac. Les restes alimentaires sont collectés en mini-benne par des agents de collecte qui vont les déposer sur une plateforme de compostage à Mauguio.

Un service de proximité

Service de proximité, la collecte des restes alimentaires constitue une alternative pour les quartiers ne pouvant pas être dotés d'aires de compostage partagé. Elle permet un amendement des sols sur notre territoire tout en réduisant le volume des restes alimentaires retrouvés dans les poubelles grises et qui au final se retrouve à l'incinérateur.

Pour utiliser ces points de collecte, c'est simple : on dépose ses restes alimentaires dans le bac soit tels quels, soit le tout contenu dans un sac en kraft.



ATTENTION

Quelle que soit la solution utilisée, il ne faut jamais y déposer de sachets plastiques, même biodégradables. Cela favorise la dispersion de microplastiques dans la nature.

RETROUVEZ LA VIDÉO
"LES CHEVALIERS DU COMPOST"
AVEC TOUTES LES SOLUTIONS
DE COMPOSTAGE



ET AUSSI PRÈS DE 80 AIRES DE COMPOSTAGE PARTAGÉ

Le déploiement des aires de compostage partagé a commencé en 2019 à Lansargues. Aujourd'hui, on en compte près de 80 sur l'ensemble des communes du territoire. Chaque site est au moins composé de 3 bacs : un bac d'apport, un bac de matière sèche, un bac de maturation (scellé pendant plusieurs mois).

Quels sont les intérêts des aires de compostage partagé ? La dégradation des aliments se fait sur place, il n'y a pas de déplacement de la matière (donc pas de collecte) et les utilisateurs peuvent récupérer du compost gratuitement, directement sur site pour leur utilisation personnelle.

Comment les utilise-t-on ? : On verse ses restes alimentaires dans le bac d'apport, on remue avec la griffe à disposition sur site, on prend de la matière sèche située dans le bac de matière sèche, on recouvre ses apports avec la matière sèche. Ce sont des étapes indispensables pour éviter les nuisances et favoriser la bonne décomposition de la matière.

Ce sujet vous intéresse ? Devenez référent de site et rejoignez l'équipe de près de 200 bénévoles qui accompagne le service prévention des déchets au quotidien (formation gratuite dispensée). Plus d'infos : 04 67 91 31 11

LES SOLUTIONS À VOTRE DISPOSITION POUR COMPOSTER

Les restes alimentaires représentent 1/3 de nos ordures ménagères.

La réglementation prévoit depuis le 1^{er} janvier 2024, l'obligation du tri à la source des restes alimentaires (loi AGEC).

LES SOLUTIONS COLLECTIVES

COMPOSTEUR PARTAGÉ



Si vous souhaitez vous impliquer dans la vie de votre quartier et aider à valoriser les déchets organiques, l'Agglomération cherche des référents de site (formation gratuite).
Contacter le Pôle Environnement 04 67 91 31 11.

POINTS DE COLLECTE



Les points de collecte de restes alimentaires sont progressivement implantés en centre-ville de la plupart des communes.

LES SOLUTIONS À DOMICILE



COMPOSTEUR INDIVIDUEL

L'Agglomération du Pays de l'Or fournit **gratuitement** dans les 4 déchèteries (centres de valorisation) **un composter en bois de 300 litres**.

Remis sur présentation d'un justificatif de domicile ou de la carte d'accès aux déchèteries.

PETIT ÉLEVAGE DE POULES

L'Agglomération du Pays de l'Or propose une subvention de 10€ par poule sur présentation de justificatifs, dans la limite de 4 poules par foyer.



Une poule consomme environ 160 kg de restes alimentaires par an et peut produire jusqu'à 200 œufs.



PAS DANS LE COMPOSTEUR !

LITIÈRE POUR ANIMAUX



ORDURES MÉNAGÈRES

SACS PLASTIQUES (MÊME COMPOSTABLES)



EMBALLAGES

GRANDS VÉGÉTAUX



DÉCHÈTERIE

LOMBRICOMPOSTEUR



L'Agglomération fournit **gratuitement** un kit lombricompostage **individuel**.

Le lombricomposteur est remis au Pôle Environnement, Chemin des Cerisiers à Mudaison sur présentation d'un justificatif de domicile et signature d'une charte.

En complément des consignes, le lombricomposteur n'accepte pas les agrumes, la viande, le poisson, l'ail et l'oignon.

LE CARTON, C'EST DANS LA COLONNE MARRON

Les emballages carton occupent une place importante parmi nos déchets au quotidien. Afin de faciliter leur tri et éviter la saturation des bacs et colonnes jaunes dédiés aux emballages, l'Agglomération du Pays de l'Or déploie à partir de janvier 2026 sur l'ensemble du territoire des colonnes marron dédiées au carton.

Avec l'essor du commerce en ligne, nos bacs et colonnes jaunes dédiés aux emballages débordent de cartons. Aussi afin d'améliorer le tri et de réduire le volume de nos poubelles, des colonnes marron vont être installées début 2026 sur l'ensemble des communes du territoire. Grâce à ce nouveau service de proximité chaque habitant pourra déposer près de chez lui ses cartons bruns. Ces derniers seront ainsi mieux valorisés. Ce nouveau dispositif a également pour objectif de diminuer les dépôts sauvages tout en libérant de la place dans les poubelles et colonnes de tri jaunes.



COMMENT BIEN TRIER LE CARTON ?

Tous les cartons bruns tels que les cartons d'emballages de vos commandes en ligne, de vos déménagements ou de vos achats, doivent être vidés de leur contenu (plastique, polystyrène,

ou autre matériau) et pliés pour un dépôt à plat. Sont également acceptés les boîtes d'archives en carton et tous les autres objets en carton brun.

Pourquoi trier le carton ?

Le carton est 100% recyclable et peut être transformé en de nouveaux emballages (boîtes, papiers, matériaux d'isolation...). En le triant correctement, on évite l'exploitation excessive de ressources naturelles telles que le bois. Par ailleurs, le carton non trié finit à l'incinérateur ce qui entraîne un coût de traitement plus élevé et une hausse des émissions polluantes.

RETROUVEZ TOUS
LES POINTS DE COLLECTE
SUR [PAYSDELOR.FR](https://paysdelor.fr)



ENCORE PLUS DE COLONNES BLEUES POUR LE PAPIER

Depuis 2022, des colonnes bleues ont été installées dans les 8 communes du Pays de l'Or. Celles-ci sont destinées à collecter le papier : journaux, magazines, enveloppes, cahiers, documents... Afin d'améliorer la qualité de service, l'Agglomération va renforcer le maillage du territoire en colonnes bleues. Ces installations permettront de faciliter le geste de tri des administrés et de sortir les papiers des emballages en vue d'une meilleure valorisation.



DU NOUVEAU DANS LES DÉCHÈTERIES

INSTALLATION DE PORTIQUES
À L'ENTRÉE, MISE EN PLACE
DE NOUVEAUX HORAIRES ET
D'UNE NOUVELLE SIGNALÉTIQUE,
LES USAGERS DES QUATRE
CENTRES DE VALORISATION
DU PAYS DE L'OR VONT CONNAÎTRE
QUELQUES CHANGEMENTS
DANS LEURS HABITUDES.

Des portiques à l'entrée

Depuis janvier 2025, les dépôts de gravats et d'encombrants ne sont plus autorisés pour les professionnels dans les déchèteries réservées aux particuliers. Pour autant, des professionnels continuent d'utiliser des cartes de particuliers pour y déposer leurs gravats et encombrants. Cette pratique génère des tensions entre les professionnels et les agents d'accueil. Des portiques de 2 mètres de hauteur ont donc été installés début novembre sur les quatre déchèteries du territoire.



De nouveaux horaires dès le 1^{er} janvier 2026

Au 1^{er} janvier 2026, les horaires d'ouverture des 4 déchèteries pour les particuliers et des 2 déchèteries professionnelles seront modifiés :

• Horaires

Déchèterie de Madaison

(particuliers et professionnels) :

- Le lundi : 13h30-17h30
- Du mardi au samedi : 8h30-12h00 / 13h30-17h30
- Fermeture : les dimanches et jours fériés

Déchèterie de Saint-Aunès (particuliers) :

- Le lundi : 13h30-17h30
- Du mardi au samedi : 8h30-12h00 / 13h30-17h30
- Fermeture : les dimanches et jours fériés

Déchèterie de Palavas-les-Flots

(particuliers) :

- Le lundi : 13h30-17h30
- Du mardi au samedi : 8h30-12h00 / 13h30-17h30
- Fermeture : les dimanches et jours fériés

Déchèterie de La Grande Motte

(particuliers et professionnels) :

- Le lundi : 13h30-17h30
- Du mardi au samedi : 8h30-12h00 / 13h30-17h30
- Le dimanche : 9h00-12h00
- Fermeture : les jeudis et jours fériés.

• Horaires d'été (du 01/07 au 31/08)

Déchèterie de Madaison

(particuliers et professionnels) :

- Du lundi au samedi : 07h00-14h00
- Fermeture : les dimanches et jours fériés

Déchèterie de Saint-Aunès (particuliers) :

- Du lundi au samedi : 07h00-14h00
- Fermeture : les dimanches et jours fériés

Déchèterie de Palavas-les-Flots

(particuliers) :

- Du lundi au samedi : 07h00-14h00
- Fermeture : les dimanches et jours fériés

Déchèterie de La Grande Motte

(particuliers et professionnels) :

- Du lundi au dimanche : 07h00-14h00
- Fermeture : les jeudis et jours fériés

Une signalétique flambant neuve

Afin d'améliorer l'accueil des usagers et de simplifier leurs gestes de tri, une nouvelle signalétique a été déployée dans les déchèteries. Plus lisible, plus moderne et pensée pour être immédiatement compréhensible, elle a pour objectif de guider efficacement chaque visiteur dès son arrivée. Ces nouveaux panneaux, conçus avec un code couleur harmonisé et des picto-

grammes universels, permettent d'identifier rapidement les différents espaces et types de déchets : bois, métaux, végétaux, textiles, gravats, mobiliers, cartons, etc.

Il est désormais plus simple pour chacun de déposer ses déchets au bon endroit, en évitant les erreurs de tri. En effet, cette nouvelle signalétique contribue à l'amélioration

de la qualité du tri et donc à la valorisation des déchets. En facilitant les dépôts, elle permet d'optimiser le travail des agents et de renforcer la performance environnementale du service. La collectivité poursuit ainsi son engagement en faveur d'une gestion responsable des déchets et d'un service public toujours plus clair, pratique et accessible.

IDALIA à Mauguio

LA GOURMANDISE FRANÇAISE
QUI SÉDUIT PETITS ET GRANDS

idalia

Zone d'activité de Fréjorgues,
289 rue du Salaison
34130 Mauguio
04 23 36 22 31
www.idalia-officiel.fr



- 2024 : Création de l'entreprise Idalia
- 35 collaborateurs actuellement
- Chiffre d'affaires en 2025 : 5 millions d'€
- 1,8 millions de pots vendus en 2025
- Entre 400 et 500 distributeurs en France
- Fabriqué en France



Guilhem Remaoun et Yannick de Maisoncelle les cofondateurs de la marque Idalia.

RETROUVEZ L'INTERVIEW
VIDÉO DE CETTE ENTREPRISE
SUR LINKEDIN



NÉE EN 2024, IDALIA
FABRIQUE À MAUGUIO DES
FRAMBOISES GLACÉES
ENROBÉES DE CHOCOLAT.
UNE JEUNE MARQUE
FRANÇAISE AU SUCCÈS
FULGURANT ET AU
SAVOIR-FAIRE LOCAL.

Créée en novembre 2024 par Guilhem Remaoun, Yannick de Maisoncelle et le chef pâtissier Meilleur Ouvrier de France (MOF) Gérard Cabiron, Idalia s'est imposée en quelques mois dans l'univers du fruit surgelé enrobé de chocolat, un marché émergent devenu viral sur les réseaux sociaux. « On a voulu apporter une touche 100% française à un concept très popularisé sur les réseaux », expliquent les co-fondateurs, Guilhem et Yannick. La production débute en janvier 2025 dans un petit atelier, avec une équipe de 6 personnes. Très vite l'engouement dépasse

toutes les attentes : 400 points de vente conquis en 6 mois, une équipe qui passe de 6 à 48 collaborateurs et un besoin urgent de pousser les murs. L'entreprise s'installe alors à Mauguio, dans 1 300m² d'ateliers, complétés par une extension en septembre 2025. Une ascension remarquablement rapide pour une marque tout juste née.

Une fabrication française et un savoir-faire local

Pour garantir un produit premium, les fondateurs misent sur des ingrédients soigneusement sélectionnés : des framboises serbes de variété Willamette, reconnues pour leur qualité et leur acidité naturelle, et un chocolat d'Afrique de l'Ouest choisi pour sa finesse. « L'important, c'est l'équilibre parfait entre la fraîcheur du fruit et la douceur du chocolat », décrit Guilhem. La fabrication est aujourd'hui 100% made in France et artisanale, puisqu'elle se fait à la main dans leur atelier, même si une semi-automatisation pourrait devenir

nécessaire au fil de leur croissance. Idalia revendique un positionnement clair : une gourmandise conviviale pensée pour tous les âges, à picorer avec les doigts « à la bonne franquette » en dessert, devant un film, au goûter... Une identité culinaire simple et généreuse, résumée en trois mots par le co-fondateur Yannick : partage, gourmandise, plaisir.

Mauguio, un ancrage pour grandir

Le choix de s'implanter à Mauguio s'est imposé naturellement pour les co-fondateurs, très attachés à la région. Proximité, qualité de vie et dynamisme local en font un territoire propice au développement d'une jeune entreprise en forte expansion. Idalia y prépare déjà la suite : innovation autour du snacking gourmand, renforcement de son implantation nationale avant de viser l'international et élargissement de la gamme avec d'autres fruits enrobés, avec notamment une nouveauté annoncée pour les fêtes de fin d'année : la banane enrobée de pâte à tartiner noisette. « Notre ambition est de continuer à grandir, tout en

gardant l'esprit artisanal », résument les co-fondateurs. Une entreprise locale devenue marque nationale.



© Guilhem Canal

Le chef pâtissier Gérard Cabiron, confectionne les recettes.

500

C'est le nombre de visiteurs qui se sont rendus le 21 novembre aux Rencontres de l'emploi à Mauguio. Ce rendez-vous automnal de l'emploi au Pays de l'Or a rassemblé une quarantaine de recruteurs qui ont pu présenter leur entreprise et leur secteur d'activité aux demandeurs d'emploi du territoire.



L'ÉNERGÉTIEN SIREOS S'INSTALLE À MAUGUIO

L'entreprise Sireos a inauguré son nouveau siège social mi-octobre dans la zone d'activité de Fréjorgues à Mauguio. Sireos, spécialisée dans la conception et la construction de centrales photovoltaïques de grande envergure pour le compte des développeurs et producteurs d'énergie renouvelable, compte 120 collaborateurs et affiche un chiffre d'affaires de 60 M€.

LE MASTER DE LA LETTRE M POUR LES CAFÉS BIBAL



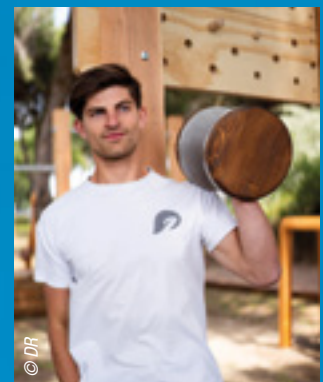
Entreprise familiale, les Cafés Bibal, installée dans la zone de l'écoparc à Saint-Aunès, a reçu le Master M dans la catégorie gestion des talents lors de la remise de prix qui s'est déroulée le 3 novembre dernier au Pasino de La Grande Motte.

LES ECO, LE RENDEZ-VOUS BUSINESS DU PAYS DE L'OR

Organisé dans le cadre des Échanges Créateurs d'Opportunité du Pays de l'Or, l'after work du 4 novembre dernier a réuni une trentaine d'entrepreneurs du territoire. L'occasion pour ces derniers de faire connaissance et de réseauter dans l'écrin du Palais des Congrès de La Grande Motte.



Sunset Fitness lauréate du Prix TPE



Basée à La Grande Motte, l'entreprise Sunset Fitness a reçu le Prix TPE 2025 dans la catégorie « Faire » qui récompense l'entreprise qui agit, crée et fait face aux crises. Sunset Fitness conçoit des salles de musculation et de fitness en plein air, exclusivement en bois, positionnées sur le segment premium. La première salle a été installée à La Grande Motte, devenant la première salle de ce type en Europe.



Les conseillères France services vous accueilleront au siège de l'agglomération dès le 12 janvier.

UN NOUVEL ESPACE FRANCE SERVICES

LE 12 JANVIER 2026,
L'AGGLOMÉRATION DU PAYS
DE L'OR ACCUEILLERA

UN 3^e ESPACE FRANCE SERVICES
EN SON SIÈGE, TOUJOURS
DANS L'OBJECTIF DE FACILITER
L'ACCÈS AUX DÉMARCHES
ADMINISTRATIVES DU QUOTIDIEN.

Après La Grande Motte et Mauguio, c'est au siège de l'Agglomération du Pays de l'Or, situé dans la zone aéroportuaire à Mauguio, de se doter d'un espace France services, qui ouvrira ses portes en ce début d'année 2026.

Un service public de proximité

Deux agentes de l'Agglomération deviendront les conseillères de cette antenne. Formées à accompagner le public, elles répondront aux demandes touchant à de nombreux domaines : carte vitale, impôts, retraite, carte grise, RSA... En un seul lieu, les usagers pourront être guidés dans leurs démarches administratives du quotidien. Un bureau dédié permettra de recevoir les rendez-vous en toute confidentialité. Ce nouveau service offrira également un espace libre d'accès au multimédia, doté de deux ordinateurs, pour toute démarche en autonomie.

Avec ce 3^e espace France services, l'Agglomération poursuit son engagement : accompagner les habitants, favoriser

l'inclusion numérique et rapprocher le service public de celles et ceux qui en ont le plus besoin.

LE SAVIEZ-VOUS ?

Les espaces France services du Pays de l'Or proposent chaque mois des ateliers numériques collectifs, adaptés à tous les niveaux, pour les habitants et les professionnels. Gratuits et ouverts à tous sur inscription, ils sont animés par les conseillers numériques de ces espaces. Une opportunité idéale pour apprendre à maîtriser les outils digitaux du quotidien !

**Retrouvez toutes les dates
dans l'agenda du site internet
paysdelor.fr**

INFOS FLASH

RECRUTEMENT

Envie de relever un nouveau défi professionnel dans une collectivité à taille humaine ?

Rejoignez nos équipes de l'Agglomération du Pays de l'Or !

paysdelor.fr/
offres-emploi-de-lagglomeration/



VOS DÉMARCHES EN LIGNE

Vous souhaitez visualiser rapidement et sans inscription le potentiel solaire de votre toit en entrant simplement votre adresse ?

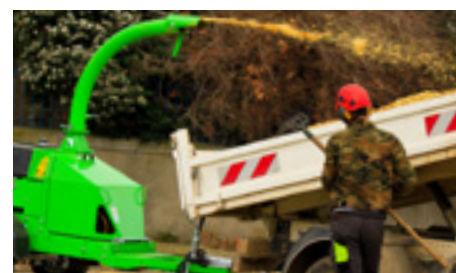
Vous voulez réaliser une simulation financière de manière anonyme et sans aucun risque de démarchage commercial pour connaître le montant de l'investissement et la rentabilité de votre projet ?

Utilisez le cadastre solaire en ligne disponible sur notre site internet, élaboré par l'Agglomération du Pays de l'Or, à destination du grand public !

paysdelor.fr/vivre-ici/
mon-logement/cadastre-solaire/



LE SAVIEZ-VOUS ?



Vous souhaitez transformer les végétaux de votre jardin en ressources et limiter vos déplacements en centre de valorisation ? L'Agglomération du Pays de l'Or propose aux habitants du territoire un service gratuit de broyage de végétaux à domicile !

paysdelor.fr/vivre-ici/dechets/
reduire-mes-dechets/
reduire-ses-dechets-verts/



POUR LES JEUNES DU TERRITOIRE

T'es un ado entre 11 et 17 ans ? T'as envie de t'éclater pendant les vacances scolaires ? Les Espaces Jeunes organisent des sorties, sur inscription, pour les vacances de fin d'année ! Alors inscris-toi et viens profiter entre amis !

paysdelor.fr/vivre-ici/
enfance-jeunesse/espaces-jeunes/



RESTONS EN CONTACT !

Pour retrouver toute l'actualité du Pays de l'Or et être informé régulièrement, suivez-nous sur nos réseaux sociaux



et inscrivez-vous à notre infolettre en scannant le QR code !

À L'ORÉE DE L'INFO
La missive du Pays de l'Or



@lumieres.de.londres



Un ciel doré sur la nature paisible
Cabanès du Salaison

@instagridou



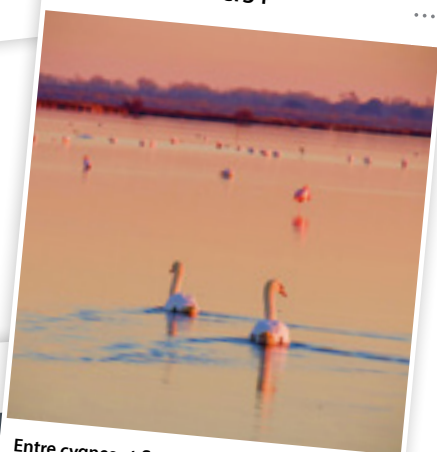
Balade au cœur de la nature
Candillargues

@lifestyle_dart34



Embarcations colorées, mer apaisée
Palavas-les-Flots

@sun_and_flower34



Entre cygnes et flamants, douceur et harmonie
Étang de l'Or

@valerie_d_artsphotos



Pleine lune sur La Grande Motte
Carnon-Plage



paysdelor

Rejoignez notre communauté ! 📸

Partagez vos photos du territoire sur Instagram avec le **#paysdelor** pour avoir une chance d'être reposté sur notre compte officiel ou publié dans notre prochain magazine.

Partagez votre vision unique de notre territoire 📸

Capturez ces instants magiques et contribuez à faire rayonner le Pays de l'Or ! ✨

PORTRAIT

Matiss, le prodige palavasien qui fait vibrer les platines

À SEULEMENT 16 ANS, CE JEUNE PALAVASIEN FAIT DÉJÀ PARLER DE LUI. PASSIONNÉ DE MUSIQUE ET DE PHOTOGRAPHIE, MATISS S'IMPOSE COMME L'UN DES TALENTS LOCAUX LES PLUS PROMETTEURS ET TRACE SA VOIE AVEC DÉTERMINATION.

Tout commence en 2020, pendant le confinement. Matiss découvre les lives de DJ sur Twitch, notamment ceux de DJ Getdown. Séduit par l'énergie, il se lance à seulement 11 ans sur les platines familiales, encouragé par son père, lui-même DJ. « J'ai commencé tout seul. Ça m'a plu, donc j'ai continué », raconte-t-il. Repérant son potentiel, son père l'inscrit à la Getdown Dj Academy à Mauguio. Matiss y devient le premier mineur admis, ouvrant la voie à d'autres jeunes passionnés : depuis, le mercredi est devenu « la journée des petits ». Formé en un an par DJ Getdown, il consolide sa technique et atteint un niveau professionnel. Aujourd'hui, il y retourne régulièrement pour voir ses amis, échanger, conseiller, ou simplement profiter de l'ambiance.

Des scènes locales aux concours prestigieux

À 12 ans, Matiss lance ses propres lives. « Le fait que les gens appréciaient ce que je faisais m'a donné du courage. C'est là que j'ai compris que je voulais vraiment me lancer », confie-t-il. Depuis, il enchaîne les scènes : son premier set au FISE à Montpellier, puis le Sunday Music Festival, la Wake Up à



Mauguio... En 2025, il remporte la Night League à Nîmes, et le Red Bull Turn It Up lors du Festival Natural Games à Millau. Ces expériences lui offrent visibilité et opportunités, elles le propulsent. Il participe aussi à de nombreuses soirées privées, qui lui permettent de se former musicalement. Parallèlement, Matiss suit un bac pro photographie. Une évidence pour lui qui a toujours été attiré par l'audiovisuel. « Les deux univers se complètent. Aujourd'hui, un DJ doit savoir se filmer, raconter visuellement ce qu'il fait », explique-t-il. Entre shootings, vidéos et sessions de mix, il cultive une double sensibilité artistique.

Un jeune talent ancré à son territoire

Originaire de Palavas-les-Flots, Matiss reste profondément attaché à sa ville. « Ici, il y a toujours de quoi faire. J'ai eu la chance de mixer pendant Les Estivales ». Se produire localement est pour lui essentiel : « C'est là où tout commence ». Ouvert à tous les styles, avec une préférence pour la house, Matiss prépare ses propres productions musicales, prévues pour 2026. Son rêve ? Viser la scène internationale. Son conseil aux jeunes passionnés : « Lancez-vous. Peu importe le domaine, faites ce que vous aimez. Régalez-vous ! ».

Instagram @matiss.dj

Facebook Matiss DJ

YouTube matissdj

LE LIEN INTER- GÉNÉRATIONNEL SE CULTIVE AU PAYS DE L'OR

LES VACANCES D'AUTOMNE
AU SEIN DES CINQ ACCUEILS
DE LOISIRS DU PAYS DE L'OR
ÉTAIENT PLACÉES SOUS
LE SIGNE DE LA SOLIDARITÉ
INTERGÉNÉRATIONNELLE
GRÂCE AUX ACTIONS MISES
EN PLACE PAR LES ANIMATEURS.



À La Grande Motte, plus d'un siècle d'écart ! Mais oui, 102 ans séparent exactement la doyenne de la Résidence Saint-Louis du Golfe et les plus jeunes enfants de l'accueil de loisirs du Ponant. Une différence d'âge certes mais une même envie de partager des rires et de se confectionner de jolis souvenirs. Enfants et seniors ont vécu

durant ces deux semaines de vacances quelques joyeux moments en commun : contes d'Halloween, loto, balade au marché du Ponant, dessins et messages échangés.



À Saint-Aunès, une fresque a été réalisée par les enfants du centre de loisirs "Arc-En-Ciel" pour l'association "l'Âge d'Or".



À Valergues, un collectif de personnes âgées de la bibliothèque et les enfants du "Jardin des Cigales" ont partagé des moments de loisirs autour de jeux vidéos et de contes.



À Palavas-les-Flots, les aînés du Foyer de la Roseraie ont reçu les enfants des "Moussaillons" pour un traditionnel loto.



À Mauguio, danses et chansons ont été improvisées par les enfants déguisés à l'occasion d'Halloween pour les résidents de l'EHPAD.

Au cœur de toutes ces actions portées par les directeurs et les animateurs des centres de loisirs du Pays de l'Or, les rires, le partage et la complicité ont rythmé ces moments riches en émotions entre les générations.

EXPRESSION LIBRE

Majorité communautaire

À l'approche des fêtes de Noël, nous savons que ce moment évoque joie et partage mais qu'il peut aussi rappeler la solitude de certains de nos concitoyens. Au Pays de l'Or, nous avons mis en œuvre un dispositif concret de lutte contre l'isolement des aînés : repérage des situations à risque, visites à domi-

cile, accompagnement social et orientation vers des réseaux de solidarité. C'est l'élan de solidarité qui doit guider nos pensées : notre engagement collectif vise à faire reculer l'isolement et à redonner du lien à celles et ceux qui en ont besoin.

Gilles Parmentier (RN)

M. Parmentier n'a pas transmis de contribution pour ce numéro.

À la découverte du Pays de l'Or

+ D'INFOS



La Pipistrelle commune, une chauve-souris utile

La Pipistrelle commune (*Pipistrellus pipistrellus*) est la plus petite chauve-souris européenne, et la plus répandue en France, mesurant entre 3,2 et 5 cm, pour un poids de 3 à 8 g. Son pelage est brun sombre à roux, avec des ailes fines très sombres et un museau noir. Elle dort dans des cavités : arbres, greniers ou volets en été, et se réfugie dans des endroits abrités, comme les fissures de bâtiment, les caves ou les tunnels pour hiberner en hiver. Au printemps, les femelles se rassemblent en colonies de reproduction, où chacune donne naissance, entre juin et août, à 1 voire 2 petits maximum, allaités pendant 2/3 semaines, puis qui deviennent autonomes vers leurs 2 mois. Adaptée à de nombreux milieux, y compris urbanisés, elle chasse surtout en zone humide, autour des plans d'eau, des jardins ou des milieux agricoles, souvent à proximité des éclairages publics. Cette chauve-souris nocturne émet des ultrasons (40-55 kHz) pour repérer ses proies, qui sont essentiellement des insectes volants, comme les diptères (mouches, moustiques, etc).

Attention : Espèce protégée, la Pipistrelle commune est sensible à la destruction de ses gîtes (construction, rénovation), à la pollution lumineuse et à l'usage des pesticides.

Le saviez-vous ?

Une seule Pipistrelle commune peut ingérer jusqu'à 3 000 insectes en une nuit, jouant un rôle essentiel dans l'équilibre des écosystèmes !



La Renouée maritime, pionnière des plages

La Renouée maritime (*Polygonum maritimum*), aussi appelée « casse-pierre », est une plante vivace du littoral. Elle mesure entre 10 et 50 cm, avec des tiges souvent couchées et une souche épaisse, lui permettant de résister au vent et à la sécheresse. Ses feuilles, de couleur gris-vert, sont allongées, charnues et à bords roulés pour limiter la perte d'eau. Les nœuds des tiges sont entourés d'une petite gaine membraneuse (ochréa), striée de 8 à 12 nervures plus longues que les entrenœuds. D'avril à septembre, elle produit des petites fleurs blanches à rose clair, qui s'insèrent à l'aisselle des feuilles. Après floraison, elles donnent naissance à de petits fruits (akènes) secs et triangulaires qui ne dépassent pas des pétales. Elle vit principalement sur les sables littoraux et les dunes embryonnaires. Très ancrée grâce à sa racine ligneuse, cette plante participe à stabiliser les substrats sableux.

Attention : Son habitat est menacé par l'artificialisation du littoral (urbanisation, piétinement des plages) qui fragilise les dunes où elle pousse.

Le saviez-vous ?

La Renouée maritime tire son nom de « casse-pierre » car elle était traditionnellement utilisée en infusion pour faciliter l'élimination des calculs rénaux.

Quiz | Testez vos connaissances sur la faune et la flore locales !

- Quelle est la taille de la Pipistrelle commune ?
a. 10 à 15 cm
b. 3,2 à 5 cm
c. 6,1 à 9 cm
- Où la Pipistrelle commune trouve refuge pour hiberner ?
a. Les bâtiments, caves ou tunnels
b. Les troncs d'arbres ou volets
c. Les nids d'oiseaux abandonnés
- Où pousse principalement la Renouée maritime ?
a. Dans les haies agricoles
b. Dans les prairies humides
c. Sur les sables et dunes
- Qu'est-ce qui rend la Renouée maritime résistante ?
a. Sa gaine membraneuse
b. Ses feuilles enroulées
c. Sa racine ligneuse

Réponses : 1-b / 2-a / 3-c / 4-b

CECI N'EST PAS UN DÉCHET.



Compostons-le !

CANDILLARGUES - LA GRANDE MOTTE
LANSARGUES - MAUGUIO CARNON
MUDAISON - PALAVAS-LES-FLOTS
SAINT-AUNÈS - VALERGUES